

Vague C :
campagne d'évaluation 2016 - 2017

Unité de recherche

Dossier d'évaluation

N.-B. : on renseignera ce dossier d'évaluation en s'appuyant sur l' « Aide à la rédaction du dossier d'évaluation d'une unité de recherche ».

Nom de l'unité : Sport et sciences sociales

Acronyme : E3S

Site Internet : <http://f3s.unistra.fr/recherche/equipe-de-recherche-sport-et-sciences-sociales-e3s/>

Nom du directeur pour le contrat en cours : Gilles VIEILLE MARCHISET depuis le 1^{er} septembre 2014
(auparavant William GASPARINI)

Nom du directeur pour le contrat à venir : Gilles VIEILLE MARCHISET

Type de demande :

Renouvellement à l'identique

Restructuration

Création ex nihilo

Établissements et organismes de rattachement :

Liste des établissements et organismes de rattachement de l'unité de recherche pour le prochain contrat
(tutelles) :

- Université de Strasbourg

Choix de l'évaluation interdisciplinaire de l'unité de recherche :

Oui

Non

I- DOSSIER D'ÉVALUATION

Le document présenté est issu d'un **travail collégial**, impliquant à la fois les enseignants-chercheurs, les personnels administratifs et les doctorants, mené au sein du laboratoire pendant plus d'un an. Quatre journées d'étude interne, 3 Conseils de laboratoire et plusieurs réunions de bureau ont permis la production d'un bilan partagé et d'un projet scientifique original, adopté lors du Conseil de laboratoire du 16 juin 2016.

1. Présentation de l'unité

L'unité de recherche Sport et Sciences sociales (EA 1342) est issue d'un laboratoire recommandé, créée en 1979 par Bernard Michon. Privilégiant en 1992 une approche pluridisciplinaire, l'équipe d'accueil se recentre en 2004 sur les sciences sociales du sport à la demande du Ministère de l'Enseignement supérieur et de la Recherche. En 2008, elle prend la dénomination *Sciences sociales du sport*. Défendant aux origines une approche bourdieusienne, le laboratoire s'impose, au début des années 2000, comme une référence au niveau de l'analyse des organisations et consommations sportives. Lors de sa visite le 3 novembre 2011, le comité AERES insiste en outre sur les travaux pionniers relatifs à l'intégration par le sport et au marketing du sport. Relevant la bonne gouvernance, le dynamisme de l'animation scientifique (colloques, site Internet), l'ancrage par la contractualisation dans l'environnement régional et national et le haut niveau de production scientifique en matière d'ouvrages et de chapitres d'ouvrages, il pointe plusieurs points à améliorer : le positionnement théorique, la dispersion thématique, la production dans des revues internationales, l'accueil de chercheurs étrangers.

Aujourd'hui, l'unité de recherche, installée dans des locaux confortables à Strasbourg sur un demi-étage de la faculté des sciences du sport (Bâtiment Le Portique, 14 Rue René Descartes) demeure **la seule unité de recherche STAPS du Grand Est et est reconnue comme une structure de recherche incontournable en sciences sociales du sport dans le paysage français et européen.**

Le tableau SWOT suivant, issu d'un travail collectif d'auto-évaluation, résume la situation actuelle de notre laboratoire. Afin d'objectiver l'analyse, des indicateurs ont été relevés.

FORCES	Indicateurs	FAIBLESSES	Indicateurs
-E3S : Place forte des sciences sociales du sport en France et en Europe.	- <i>Nombre de communications dans les congrès spécialisés</i>	-Effectifs faibles de chercheurs statutaires	-11 E/C
-Adaptation aux préconisations des évaluations antérieures.	- <i>6 séminaires organisés sur l'ancrage théorique et méthodologique de l'UR.</i>	- Peu de parité	-2 femmes dans l'Unité
-Histoire locale des STAPS rattachée aux sciences sociales.		-Pas de programme ANR	-Seulement 10 %
-Accueil d'enseignants-chercheurs étrangers : algériens, sénégalais, italiens, chiliens, canadiens.		-Peu de publications en langues étrangères	
-Attractivité de la formation doctorale.		-Peu de présence dans les comités scientifiques des revues internationales	
-Plus de 20 doctorats en cours.	- <i>60% des doctorants issus de l'extérieur</i>	-Peu d'espaces dédiés à la recherche (petite salle Doctorants)	
-Financement des thèses.	- <i>CIFRE, Conseil régional, ENS Rennes.</i>	-Budget récurrent faible	-11000 euros
-Formation à la recherche et suivi des doctorants	- <i>Des séminaires spécifiques Doctorants réguliers</i>		
- Nombre et qualité des publications souvent cités	- <i>Des ouvrages et des articles de référence (plus de 174 publications)</i>		

<p>-Forte animation scientifique : congrès, colloques, journées d'étude</p> <p>-Nombreux contrats de recherche portés</p> <p>-Nombreuses expertises par les E/C</p> <p>-Adossement des spécialités du Master aux axes du laboratoire</p> <p>-Présence dans les instances représentatives des E/C et des doctorants (CA, ED)</p>	<p><i>écrites, dont 66 ACLI)</i></p> <p><i>-1 Chaire Monnet, 1 Projex, 2 Idex, 3 Satt ; 3 CNRS</i></p> <p><i>-ANR, HCERES ; ANRT ; AMA ; Conseil de l'Europe ; revues internationales...</i></p> <p><i>CA Unistra ; CNU ; sociétés savantes</i></p>		
<p>OPPORTUNITÉS</p>	<p>Indicateurs</p>	<p>MENACES</p>	<p>Indicateurs</p>
<p>-Recrutement de nouveaux enseignants-chercheurs.</p> <p>-Place croissante et reconnaissance du sport dans la société.</p> <p>-Nouvel aménagement des locaux.</p> <p>-Nouveaux outils collaboratifs de travail</p> <p>-Émergence de nouveaux territoires originaux de recherche : santé et Europe.</p> <p>-Dépôt ANR sur les innovations sociales avec ENS Rennes (Vips).</p> <p>-Nouveaux partenariats privés.</p> <p>-Intégration de docteurs dans la sphère privée, dans les collectivités territoriales ou des cabinets d'étude.</p>	<p><i>3 PR depuis 2011</i> <i>Moyenne d'âge de l'Unité : 50 ans.</i></p> <p><i>-Site Internet, Cloud, visioconférences</i></p> <p><i>MFA ; fédérations : UFOLEP, EPGV ; APELS ; Siel Bleu</i></p>	<p>-Faiblesse des postes d'E/C au concours</p> <p>-Politique universitaire favorisant les gros laboratoires</p> <p>-Concurrence accrue avec d'autres laboratoires français et étrangers</p> <p>-Précarité des Post-Docs</p> <p>-Peu de débouchés dans la recherche publique</p> <p>-Faiblesse des financements doctoraux par l'Université</p>	

Politique scientifique

L'unité de recherche *Sport et sciences sociales* (E3S) a pour mission de former à la recherche, de construire des programmes scientifiques, le plus souvent financés, et de publier des productions scientifiques sur le sport et les activités physiques dans le domaine de la sociologie, de l'anthropologie, de l'histoire, des sciences de gestion, des sciences de l'éducation. Elle privilégie l'articulation entre les dimensions objectives, liées aux itinéraires et évolutions des acteurs et des institutions, et les éléments subjectifs, attachés aux expériences des individus à différentes périodes et dans diverses situations.

L'E3S a fonctionné en **priviliégiant les petits groupes de chercheurs investis au sein de programme de recherche sur contrats (17 contrats sur la période 2011-2016)**. La recherche contractuelle a été fortement développée lors du dernier quinquennal, particulièrement à l'échelle européenne. Pour répondre à ces contrats, un fonctionnement par projet a permis de **féderer l'ensemble des chercheurs et doctorants titulaires avec des collègues d'autres universités, notamment européennes**. En outre, reconnue pour son dynamisme en matière d'**animation scientifique, au niveau national et européen**, l'unité a poursuivi cette tradition en organisant un congrès international, six colloques internationaux, plusieurs journées d'étude nationales et internationales (12 sur la période 2011-2016) et des journées et/ou séminaires internes réguliers (au minimum 3 par an). Cette dynamique forte a complété la **formation par compagnonnage** des 20 doctorants ayant soutenu une thèse dans notre équipe sur la période.

L'E3S est structurée depuis 2011 en 3 axes : 1. Intégration et éducation par le sport, 2. Politique et territoires sportifs, 3. Sport et entreprise(s).

L'axe 1 regroupe différents objets - les processus d'intégration des populations vulnérables et immigrées par le sport, les politiques locales et nationales d'intégration par le sport en France et en Europe, les enjeux et modes d'organisation des nouvelles politiques de santé par les activités physiques et sportives et leur contribution à l'intégration des fractions défavorisées, l'enseignement de l'Éducation Physique et Sportive et les publics spécifiques, les processus de transmission dans différents contextes - analysés à partir de perspectives et méthodes de la sociologie, de l'anthropologie, des sciences de l'éducation, de l'histoire, de l'ethnologie et de la psychologie.

Cet axe se décline en 4 thèmes de recherche : Les institutions sportives éducatives mises en question par les publics spécifiques (personnes handicapées, malades chroniques, pratiquants âgés) ; Repenser l'intégration par le sport : le sport, entre communautés et société ; éducation pour la santé et prévention par les activités physiques et sportives ; Loisir sportif, éducation, transmission.

L'axe 2 propose d'analyser les formes spatiales et les pratiques sportives construites par les acteurs (sociaux et politiques), les producteurs des territoires sportifs et leur rapport aux politiques sportives en termes de participation, domination ou résistance. Sont ainsi étudiés les transformations, les conflits, les usages sociaux et les luttes symboliques pour définir, circonscrire, aménager et produire des territoires à caractère sportif. Au-delà de sa seule réalité objective, le territoire est aussi analysé comme un espace symbolique et une construction sociale, une collectivité humaine non seulement instituée, mais aussi vécue et éprouvée. Les enjeux de catégorisation et de qualification (le sport « européen », « national » ou « local ») tout comme l'historicité de la production scientifique dans ce domaine sont également abordés.

Cet axe se décline en 3 thèmes de recherche : Enjeux de l'eupéanisation du sport ; Politiques et territoires sportifs locaux ; Pratiques sportives et stratégies de territorialisation : frontières et identités territoriales.

L'axe 3 traite d'objets d'étude en relation avec les entreprises des secteurs marchand (fabricants, prestataires) et non marchand (clubs, fédérations, collectivités) : les stratégies d'offre de biens et services sportifs en regard des comportements de consommation ; les usages du sport au travail, les conditions de sa mise en œuvre et ses effets ; les emplois dans le sport et les compétences requises. Ces objets sont analysés à partir de perspectives et de méthodes interdisciplinaires et multi-référencées associant les sciences économiques et de gestion, les sciences de l'information et de la communication, les sociologies des organisations et de l'entreprise, du travail, de l'emploi et des professions.

Cet axe se décline en trois thèmes de recherche : Offres et demandes de sport ; Sport au travail ; Sport et emplois.

Le laboratoire E3S, par l'originalité et la rigueur de ses programmes scientifiques, est ainsi reconnu comme une place forte de la recherche en sciences sociales du sport, autant à l'intérieur de l'Université de Strasbourg, qu'à l'extérieur, dans le grand Est, au niveau national et européen.

Profil d'activités

Unité/Équipe	Recherche académique	Interactions avec l'environnement	Appui à la recherche	Formation par la recherche	Total
Ensemble	50	20	10	20	100 %

Organisation et vie de l'unité

Depuis 2004, malgré les mutations et les détachements, les effectifs, autant au niveau des enseignants-chercheurs et des doctorants, sont restés stables : depuis 2011, le recrutement de deux professeurs des Universités (2013, 2016) a permis de renforcer le travail d'équipe déjà engagé au niveau des différents axes et programmes. Une douzaine de statutaires et environ 20 doctorants inscrits composent **le socle des ressources humaines sur lequel se greffent des collaborations sur programme** : locales (SAGE, ARCHE, LIVE, DynamE), nationales (Reims, Rennes, Nanterre, Lyon...) et surtout internationales (Dortmund, Fribourg, Bruxelles, Cassino, Madrid, Neuchâtel...).

Le pilotage de l'unité s'appuie sur un **règlement intérieur et un organigramme fonctionnel** présenté en annexe. Le directeur représente le laboratoire au niveau des instances de recherche de l'Unistra (réunions bimensuelles des Directeurs d'unité, réunions trimestrielles du bureau de l'École doctorale 519 et du Collégium SHS, dialogue de gestion). Il organise le travail de l'assistante de laboratoire par le biais d'une **feuille de route bimensuelle**, lié à l'actualité du laboratoire. En outre, par des réunions mensuelles, le bureau E3S assure la gestion des affaires courantes (financement de recherche, suivi des doctorants, communication via le site Internet et la lettre annuelle d'information, transmission des informations). Le Conseil d'Unité, instance décisionnelle, se réunit trois fois par an et fait l'objet d'un compte rendu systématiquement archivé. L'Assemblée Générale de rentrée début octobre lance l'activité scientifique du laboratoire en précisant les objectifs et le calendrier de travail pour l'année universitaire, notamment les nombreuses séquences d'animations scientifiques réservées aux membres du laboratoire (3 Journées d'étude internes E3S, 3 ateliers Doctorants, notamment les soutenances blanches) ou ouvertes

(séminaires de master -APAS, PSAT- ; journées d'étude thématiques ; colloques nationaux et internationaux, congrès - 3SLF 2013 par exemple).

Au niveau des conditions de travail, il convient de mettre en avant que chaque enseignant-chercheur possède un bureau et un ordinateur portable mis à disposition. Un bureau, occupé par Sandrine Knobé, IGR, est **dédié à l'assistance à la recherche**, notamment pour le codage et le traitement de données (sur SPADN et MAXQDA). Une salle a été rénovée en 2015 avec **deux parties indépendantes, l'une réservée aux doctorant(e)s et l'autre aux groupes-projets de recherche** (Master, réunion doctorants, programmes de recherche). À noter que la description des équipements et des plateformes technologiques est proposée en annexe 3.

Faits marquants

Le dernier contrat a été marqué par l'organisation du **7ème Congrès international de la Société de sociologie du sport de langue française**, « Comparer le sport », Strasbourg, 29-31 mai 2013 qui a donné lieu à la publication : Gasparini W., Koebel M., dir. (2015), Comparer le sport, Revue Sciences sociales et sport, n°8 (AERES Sociologie-Démographie). Cette manifestation scientifique regroupant 154 chercheurs de 4 continents a été perçue comme un succès majeur et a contribué à asseoir davantage la présence de notre laboratoire dans le champ francophone et européen des sciences sociales du sport.

Un autre fait majeur a contribué à la reconnaissance de notre laboratoire : il s'agit de la **Chaire Jean Monnet en sociologie européenne du sport, Erasmus +, attribuée à William GASPARINI (2015-2018)**. Au niveau européen, dans le même programme, notre équipe a également participé à l'étude « European Employability of Graduates in Sport » (2013-2015).

Il est à noter également que les Professeurs recrutés lors du dernier contrat quinquennal ont réussi à obtenir des contrats de recherche **IDEX-Attractivité** sur les « Activités physiques et promotion de la santé : une injonction normative à l'épreuve de la pauvreté en Europe - apsapa.eu » (2012-2016) et « Le sport strasbourgeois au sortir de la Grande Guerre : entre francisation et germanisation des masses » (2014-2016).

Par ailleurs, il convient également de mettre en avant la **coordination de numéro, par les membres du laboratoire, de revues internationales de grande audience** (*Politiques européennes, Revue du MAUSS, Loisir et société. Society and leisure (2), Management et avenir, Sciences sociales et sport, STAPS, Movement and sport sciences*). S'y ajoutent des ouvrages individuels et collectifs chez divers grands éditeurs (*Economica, Dunod, Armand Colin, De Boeck, Presses Universitaires de Grenoble, Publications de la Sorbonne, Collection Logiques sociales de L'Harmattan*). Il faut également souligner la 1^{ère} publication : *Clubs sportifs en banlieue. Des innovations sociales à l'épreuve du terrain* en 2015 de la nouvelle collection **Sport et sciences sociales**, lancée par les Presses Universitaires de Strasbourg.

Au niveau des relations avec l'environnement social, économique et culturel, notre laboratoire a poursuivi ses **liens forts avec l'Eurométropole** (Ex-Communauté urbaine de Strasbourg), notamment au niveau de l'évaluation sociologique du dispositif *Sport-santé sur ordonnance*, très médiatisé en France et en Europe. De plus, **une politique de contractualisation pérenne par accord-cadre** a été menée avec les fédérations affinitaires et d'éducation par le sport (APELS, UFOLEP, EPGV). Ces liens étroits seront prolongés et démultipliés à l'avenir.

2- Réalisations

Production scientifique

Au-delà du bilan précis des publications de l'unité présenté en annexe 6 (174 productions écrites, dont 66 ACLI), nous avons opté pour un bilan qualitatif par axe :

Pour **l'axe 1**, à partir de perspectives et méthodes de la sociologie, de l'histoire, de l'anthropologie, des sciences de l'éducation, de l'ethnologie et de la psychologie, l'axe de recherche « Intégration et éducation par le sport » a cherché entre 2011 et 2016 à **comprendre les normes et les valeurs véhiculées dans les stratégies et les pratiques de différentes institutions éducatives**, qu'il s'agisse des institutions scolaires (enseignement de l'éducation physique dans les établissements primaires, secondaires et universitaires), péri-scolaires (rôle du sport scolaire), extrascolaires, éducatives et/ou sportives (fédérations sportives multisports, en particulier la FFEPGV, la FFEPMM, l'UFOLEP, et l'Agence pour l'éducation par le sport).

Ces recherches complémentaires ont été menées à différentes échelles qu'il s'agisse de **monographies locales, départementales ou régionales** (région Alsace en particulier) et nationales. Elles se sont aussi inscrites dans une

perspective de comparaison, en France et en Europe, afin d'expliquer l'existence ou non de singularités principalement socio-culturelles.

Reconnue en 2016 par le CNRS comme l'un des laboratoires français spécialistes des questions d'intégration-inclusion-identité (alliance Athéna), suite à la sélection d'un projet de recherche en 2015 sur le fait communautaire dans le sport amateur dans le cadre de l'AAP « Attentats-Recherche » du CNRS, l'Unité de recherche « Sport et sciences sociales » témoigne d'une importante activité de production scientifique, tant en langue française qu'en langue anglaise et allemande. **L'éducation et l'intégration par le sport tout comme la question des publics vulnérables ou précaires, éloignés ou exclus** restent ainsi l'épine dorsale de tous les travaux, qu'il s'agisse des monographies réalisées sur les publics représentés comme vulnérables à une période donnée (éloignés des pratiques sportives, notamment les publics féminins, des quartiers difficiles, etc.) ou des travaux analysant **les dispositifs d'éducation par le sport dans le cadre de l'éducation informelle** (travaux sur les populations immigrées, et en particulier sur les minorités turques en Alsace et en Bade-Wurtemberg, travaux sur les sports de rue, etc.).

À chaque fois, les analyses qualitatives menées selon des protocoles rigoureux en sciences sociales ont permis de **mettre en évidence des inégalités sociales, socio-culturelles, et d'analyser le poids des représentations sociales, notamment en ce qui concerne les normes et usages véhiculés en terme de valeurs**. Si le sport en soi ne possède aucune valeur, l'usage et la mise en scène dans la société française de dispositifs d'éducation par le sport ont aussi révélé l'importance des croyances, notamment lorsqu'il s'agit de s'intéresser aux discours et aux pratiques abordant les problématiques sociales, ethniques et/ou religieuses.

Éduquer et intégrer par le sport revient à instruire, à transmettre, d'une génération à une autre, la culture nécessaire au développement de la personnalité et à la socialisation des individus. Au-delà de ces discours laissant souvent supposer un « effet magique et systématique » de l'éducation par le sport, les travaux menés dans le cadre de cet axe expliquent **pourquoi, depuis le XIXe siècle, dans le champ de l'enseignement de l'éducation physique, des pratiques de loisir et du sport, il est nécessaire de nuancer cette croyance en accordant une attention particulière aux obstacles pratiques et idéologiques**. De la même manière, une attention particulière a été portée sur les logiques utilisées par les établis ou les nouveaux venus pour cohabiter dans les milieux sportifs et éducatifs et sur les compétences pédagogiques nécessaires pour les enseignant-e-s, les éducateur-trice-s, les acteurs-rices de l'éducation par le sport et ceux encadrant les activités physiques et de loisirs. La notion d'innovation sociale par le sport a pu être mise en avant dans cette perspective.

Dès lors, si historiquement, les activités sportives étaient conçues comme un vecteur d'homogénéisation et de normalisation, les études menées dans le cadre de cet axe 1 montrent **l'émergence progressive de nouvelles politiques de lutte contre toutes les formes d'exclusion, afin de mieux comprendre en quoi le XXe siècle est le théâtre d'une attention progressive à la question de la « diversité » et ses usages idéologiques**. Dans les activités physiques et sportives, cette attention se traduit par la prise en compte des caractéristiques de publics « différents » : personnes en situation de handicap, patients, populations vulnérables, étrangers, populations exclues...

Cette préoccupation fait émerger de nouveaux visages d'une injonction normative déjà ancienne, notamment au niveau du sport-santé. **Cette nouvelle catégorie d'action publique a été étudiée, à la fois comme productrice de normes, mais surtout au niveau des expériences des acteurs, à différents âges de la vie, le plus souvent en situation précaire, en lien avec les dispositions intériorisées et incorporées**. Cette dimension de prévention et de traitement des maladies chroniques, mais aussi de transmission d'un bien-être socialement situé, a permis une évolution progressive de l'axe vers **l'étude des processus d'éducation à la santé par les activités physiques**, notamment à destination des publics les plus précarisés et les plus éloignés du sport.

Les travaux menés par les chercheurs de **l'axe 2** ont porté sur l'analyse de l'action publique et des pratiques sportives en relation avec les territoires dans lesquels elles ont été développées à plusieurs échelles territoriales, du local au transnational. Ces travaux ont porté sur les acteurs principaux de ce développement : leurs pratiques et leurs représentations sont mises en relation avec leurs caractéristiques sociales et avec les contextes sociaux et/ou historiques correspondants. L'accent est mis sur les rapports entretenus aussi bien entre les acteurs qu'entre les institutions et organisations qu'ils représentent, pour **comprendre les processus de production identitaire des territoires sportifs et les enjeux qu'ils représentent**. De nouveaux terrains ont été explorés, notamment au niveau européen. Les approches sont diverses, plutôt monographiques, principalement historiques et sociologiques. Elles ont fait appel à des méthodes quantitatives (base de données, questionnaires) et qualitatives (archives, entretiens).

Cet axe a été décliné en 3 thèmes de recherche :

- Enjeux de l'eupéanisation du sport

Cette thématique de recherche s'est développée dans le cadre du séminaire international et itinérant « L'europanisation des politiques sportives » (financé par le Projet d'excellence « Europe » de l'université de Strasbourg). Un réseau de chercheurs et doctorants européens est alors constitué sur cette question. Ce programme a abouti à l'obtention, par le Pr. William Gasparini, d'une Chaire Jean Monnet en sciences sociales du sport de la Commission européenne (Erasmus +), mêlant recherche académique, formation à la recherche et animation scientifique dans la cité. Les travaux menés ont conduit à plusieurs publications (articles, direction d'ouvrage et de numéros de revues internationales) : **sur la construction potentielle d'un espace européen du sport** - notamment dans le cas du football - et l'influence de nouveaux acteurs d'europanisation du sport (politiques, administratifs et associatifs) dans cette tentative de faire exister une communauté européenne du sport ; **sur l'influence des modèles nationaux d'intégration sociale dans la possibilité d'un sentiment communautaire européen**, et **sur les aspects méthodologiques de la comparaison internationale**. Une thèse a été soutenue sur cette thématique en 2014.

- Politiques et territoires sportifs locaux

Les **politiques sportives locales et leur territorialisation** ont fait l'objet d'enquêtes sociologiques, notamment à travers une comparaison franco-allemande à partir de monographies de villes moyennes, et à travers la place des acteurs politiques et administratifs dans la construction des politiques sportives (notamment une étude nationale sur la place des adjoints chargés des sports). A été également étudiée **l'émergence de politiques sportives transfrontalières** à travers l'étude du district Strasbourg-Ortenau.

Ensuite, des études historiques originales sur le rôle des acteurs scolaires dans le développement du sport en France, sur les transferts culturels entre pays dans le domaine sportif ont également été menées.

Enfin, la question de la **participation des habitants à la construction d'une politique sportive territoriale**, qui avait fait l'objet d'un contrat au précédent quadriennal, a donné lieu à la production d'une thèse soutenue sur cette thématique en 2013.

- Pratiques sportives et stratégies de territorialisation : frontières et identités territoriales

Dans ce domaine, une initiative d'excellence (IDEX « attractivité ») a été obtenue par le laboratoire sur le **sport strasbourgeois au sortir de la Grande Guerre, en y analysant les influences allemande et française**.

Les enjeux politiques du sport ont fait également l'objet d'études historiques et de plusieurs publications, notamment sur la période du début de la Troisième République française, où **des dirigeants d'activités physiques utilisent l'image positive de certaines pratiques sportives pour afficher une identité culturelle tiraillée entre les identités allemande et française et pour incarner la modernité et le renouveau de la société**, sur le plan social ou dans le domaine économique.

La question des identités territoriales et de la place du sport dans leur construction est étudiée dans le cadre de la participation d'un membre du laboratoire à l'ANR « ICEM » : « Identités et culture en Méditerranée. Les élites politiques de la Révolution française à la Ve République ».

La thématique de l'identité locale ou régionale par le sport a également fait l'objet d'un ouvrage collectif, selon une approche historique, pour comprendre en quoi les confrontations et les formes de sociabilités sportives ont pu contribuer à la conscience d'appartenance communautaire et au renforcement des identités locales.

Au niveau de **l'axe 3**, la recherche aborde deux problématiques en lien avec les entreprises du sport (des secteurs marchand et non marchand - public et associatif) : **la spécificité des marchés du sport en termes d'offres et de demandes, la question du sport au travail et de ses usages, mais aussi l'analyse des activités de travail, de l'employabilité et des emplois sportifs** (abordée notamment par le prisme des compétences requises et possédées).

1. Offres et demandes de sport

La recherche porte sur l'offre et la demande de produits sportifs - biens et services - dans les secteurs, marchand et non marchand (public et associatif). Elle est structurée selon deux approches : une approche des comportements de consommation (du côté de la demande), une approche des stratégies d'acteurs (du côté de l'offre).

Côté demande, l'objectif de recherche est de **développer la connaissance pluridisciplinaire** (marketing, sociologie, ethnographie) des comportements de consommation de services sportifs et d'articles de sport, afin de valider l'hypothèse de comportements spécifiques à ce secteur économique.

Côté offre, l'objectif est de **mieux comprendre les logiques productives dans leur diversité sectorielle** (secteurs public, associatif, commercial). Il s'agit de **repérer les convergences et les spécificités propres à chaque**

secteur et de poursuivre la validation de l'hypothèse de marketing(s) public, associatif et commercial (appliquée aux biens et services sportifs).

2. Sport au travail, travail dans le sport et employabilité

Les dynamiques de l'offre, des usages et des pratiques du sport au travail sont examinées à partir de l'étude des conditions de leur émergence. Impliquant plusieurs parties prenantes, **les processus d'élaboration d'une offre sportive au travail** s'inscrivent dans des configurations définies indissociablement par la structure, les activités et les acteurs sociaux. Ce faisant, l'offre sportive produit **des effets permettant de nous renseigner sur les facteurs clés de succès d'une politique sportive interne**. Les divers usages du sport en entreprise peuvent révéler des stratégies institutionnelles et managériales tout en dévoilant des processus identitaires individuels et collectifs. La thématique du travail, des emplois et plus fondamentalement de l'employabilité dans les marchés du sport aborde et analyse les **dynamiques sectorielles liées aux activités productives du sport**. Le travail dans le sport est appréhendé à **partir de focales élargies et resserrées et de temporalités plurielles** (relatives aux recrutements, aux conditions d'exercice, à l'activité effectivement réalisée, à la reconnaissance) afin de mieux pouvoir le caractériser. L'enjeu de l'employabilité dans le sport est traité à partir des analyses de la relation formation-emploi, des identités professionnelles et, en particulier, par le prisme de la définition et du rôle des compétences requises et possédées dans l'emploi.

La liste des réalisations et produits de la recherche figure en annexe 6. À noter également que le bilan scientifique peut être complété par la présentation précise des 17 contrats de recherche pilotés par les membres de l'E3S : descriptif, équipe, financements : résultats ; productions inhérentes (voir annexe7).

Rayonnement et attractivité académiques

Dans ce domaine, l'animation scientifique a permis de renforcer la reconnaissance nationale et internationale de l'Unité, notamment au niveau de **l'organisation du 7ème Congrès international de la Société de sociologie du sport de langue française et de colloques internationaux** (État de la recherche en management du sport, 16-17 juin 2011 ; Santé et EPS. Un prétexte, des réalités, 29-30 mars 2012 ; Corps, éducations et mondialités. Approches comparatives dans l'espace francophone, 22 au 24 mai 2012).

La présence massive des enseignants-chercheurs dans les grandes sociétés savantes de la sociologie et de l'histoire du sport (Société de sociologie du sport de langue française, Association internationales des sociologues de langue française-Comité de recherche 35 Sociologie du sport, Association française de sociologie, European Committee for Sports History (CESH), International Society for History of Physical Education and Sport (ISHPES) Association francophone de recherche sur les activités physiques et sportives) demeure un atout considérable pour le rayonnement de notre laboratoire.

À noter également que les enseignants-chercheurs sont fortement mobilisés dans **les expertises pour des revues internationales et des appels à projets nationaux et internationaux** (ANR, ANRT, AERES, Agence mondiale anti-dopage, Fédérations).

Cet engagement reconnu au niveau international est conforté actuellement par l'obtention par William Gasparini d'une Chaire Jean Monnet en sociologie européenne du sport (Financement Erasmus +) pour la période 2015-2018.

Côté doctorants, il convient d'insister sur **la forte attractivité de l'Unité de recherche pour les doctorants étrangers et nationaux (hors Strasbourg)** : environ 60 % des inscrits sont issus d'une autre Université que l'Unistra, notamment ceux originaires d'Afrique francophone.

Pour finir, impliquée dans des programmes de comparaison internationale (Chaire Jean Monnet, Idex-apsapa.eu), mais aussi dans la formation à la recherche, notamment au niveau de cotutelle de thèses, notre unité de recherche développe des **partenariats avec plusieurs Universités européennes** (Berlin, Dortmund, Bruxelles, Madrid, Rome, Bologne, Neuchâtel, Fribourg, Dublin...), africaines (Dakar, Rabat...) et nord-américaines (Trois-Rivières, Montréal, Ottawa...).

Interaction avec l'environnement social, économique et culturel

Depuis son origine, l'Unité de recherche a axé son développement sur la construction de partenariats pérennes avec son environnement régional, national et européen. Depuis 2012, la Lettre annuelle de l'E3S permet, outre le site Internet, de mieux présenter les activités de recherche aux différents partenaires. De plus, récemment assistée par la société de valorisation, Satt-Conectus, dont l'actionnaire principal est l'Université de Strasbourg, l'Unité a signé **des**

contrats de recherche dans le domaine de la santé (Institut national de promotion de la santé, Agence régionale de la santé d'Alsace, Mutualité française Alsace) **et de l'éducation** (Agence pour l'éducation par le sport, Fédération française UFOLEP-Union française des Œuvres laïques et de l'éducation populaire et EPGV-Éducation physique et gymnastique volontaire). Par ces contrats de recherche, le laboratoire a pu recueillir des données rigoureuses pour former à la recherche et produire des articles scientifiques de haut niveau.

Ainsi, ces partenariats ont permis **une plus large diffusion des travaux des enseignants-chercheurs dans des revues professionnelles et surtout à l'occasion de grandes manifestations privilégiant les discussions ouvertes entre chercheurs et praticiens** : Mis en place du colloque *Activités physiques, promotion de la santé et inégalités sociales et territoriales* (4 mars 2016) ; Participation à l'organisation par l'Eurométropole des 1ères Assises européennes du sport-santé sur ordonnance (14-15 octobre 2015) ; Co-organisation avec l'UFOLEP de l'Université européenne du sport (3-5 juillet 2015) ; Journée d'étude « Évaluation et résultats du programme « Bien manger, bien bouger, bien vieillir » de la MFA » (23 septembre 2014) ; « Activités physiques, santé et bien-être dans les territoires défavorisés. Les sciences sociales au service de la santé » (16 avril 2014). Dans la même optique, afin de promouvoir un programme de comparaison européenne *apsapa.eu*, un **documentaire scientifique** a été construit avec la société de production strasbourgeoise *La vie est un film !*, pour une diffusion nationale et internationale (sous-titres en anglais).

Par ailleurs, au niveau d'un accord-cadre signé pour 5 ans avec l'Agence pour l'éducation par le sport (APELS), le laboratoire a construit une base de données de plus de 3 000 actions socio-éducatives sur la période 2003-2004 avec 85 entrées possibles. Cette base offre de multiples possibilités de traitement à exploiter scientifiquement à l'avenir.

Pour finir, il convient d'insister sur le **partenariat déjà ancien et toujours actif avec le Conseil de l'Europe**, qui est impliqué dans les actions de la Chaire Jean Monnet-Études européennes du sport.

Une présentation synthétique des 17 contrats de recherche (2011-2016) est proposée en annexe 7 (descriptif, équipe impliquée, organisation, résultats, publications).

3. Implication de l'unité ou de l'équipe dans la formation par la recherche

La formation à la recherche débute dans la **formation de Master- Mention STAPS, notamment au niveau de l'initiation au traitement de données qualitatives et quantitatives** en tronc commun et au sein des quatre spécialités, que soutient l'Unité de recherche : Marketing et gestion du sport (MGS), Activités physiques adaptées et santé -Ingénierie et développement (APAS-ID), Politiques sportives et aménagement du territoire (PSAT), Agrégation recherche en EPS (MAR). Des **séminaires spécifiques** sont organisés au niveau des APAS et PSAT avec des invités Doctorants E3S ou enseignants-chercheurs de divers horizons : chaque séance, organisée sous forme de débats, après une présentation courte, est pensée en référence à des objectifs de formation méthodologique précis. **Des groupes-projets sont également mis en place** pour répondre à des commandes de nos partenaires, notamment en MGS et APAS-ID. Quelques stagiaires de master ont pu rejoindre le laboratoire : cet aspect mérite cependant d'être développé davantage.

Au niveau des doctorants, leur rattachement à l'École doctorale 519 - *Sciences Humaines et sociales. Perspectives européennes* les intègre au sein des formations communes traitant de thématiques transversales au SHS, mais aussi de réflexions épistémologiques et méthodologiques. L'ED 519 très sélective à l'entrée (moyenne du Master supérieure à 14) impose un **suivi très formateur du doctorant avec un bilan de mi-parcours** (fin de deuxième année), nécessitant une expertise extérieure. Ce moment très riche permet aux étudiants d'évaluer le travail déjà fourni et de réguler les orientations prises, afin de programmer la fin de thèse dans les meilleures conditions. Ainsi 14 thèses ont été soutenues du 1^{er} janvier 2012 au 30 juin 2016 (21 soutenances depuis le 1^{er} janvier 2011). A noter que deux HDR ont été menées au sein de notre Unité de recherche : Daphnée Bolz (2014) et Michel Koebel (2015).

Au sein du laboratoire, les doctorants E3S sont amenés à **participer aux 3 journées d'étude E3S annuelles** ; à chaque séquence, un temps de présentation est accordé aux doctorants en fonction des thématiques retenues : le traitement des données, l'écriture en sciences sociales du sport par exemple. À noter que la décision a été prise, pour l'année 2016-2017, de **favoriser des réflexions inter-axes**, sur la santé par exemple (janvier 2017). En outre, de manière plus spécifique, des **Ateliers Doctorants sont organisés depuis plusieurs années 3 fois par an** : il s'agit de soutenances blanches, d'ateliers d'écriture d'articles, de moments de réflexions méthodologiques. Un effort est encore à fournir pour favoriser les initiatives des étudiants, pour organiser des séminaires et construire des réseaux des doctorants (par exemple RÉDOC ou Réseau 3SLF).

Dès lors, le suivi régulier des doctorants (20 inscrits environ chaque année) montre la **priorité de notre Unité pour la formation à la recherche** : un nouvel outil de pilotage - un **tableau de suivi** présentant l'itinéraire de chaque doctorant, de sa première inscription à son insertion professionnelle après le doctorat - a été conçu en ce sens. Pour autant, la vie quotidienne sur site mérite d'être améliorée. Dans cette optique, **l'aménagement d'une salle**

spécifique en 2015 a été conçu afin de créer des relations plus régulières entre doctorants. Il s'agit de veiller à une réelle appropriation de cet outil de travail afin de favoriser la « co-formation » à la recherche.

4. Stratégie et perspectives scientifiques pour le futur contrat

En 2012, le rapport d'évaluation de l'AERES sur notre laboratoire insistait sur la contribution forte de notre équipe au sein de thématiques centrales des sciences sociales du sport, mais précisait (p.2) : « *Les problématiques scientifiques structurant les travaux des membres de l'unité n'apparaissent pas clairement. Le dossier ne permet pas d'apprécier comment l'unité se positionne d'un point de vue théorique dans le champ des productions en sciences sociales du sport* ». L'Unité de recherche a donc entrepris une réflexion théorique collective de plus d'un an pour produire ce programme scientifique fédérateur.

Aujourd'hui, l'ensemble des chercheurs, quels que soient les axes, s'accorde à analyser les **acteurs dans les relations sociales établies autour des pratiques, des territoires, des institutions, des politiques, des productions et des consommations de services et des biens sportifs**. Ces entités individuelles ou collectives sont liées à des altérités, des temporalités et des spatialités, qui agissent et déterminent les conduites sociales dans les différents contextes sportifs, éducatifs, culturels, politiques et économiques. **Les acteurs du sport doivent donc être compris en lien avec les relations nouées dans des espaces-temps bien identifiés**. Il s'agit de mettre en avant la profondeur historique à la fois des personnes et des institutions par une analyse des trajectoires dans des situations données.

L'un des points communs entre tous les axes est également le **regard européen porté sur les activités physiques et sportives par certains chercheurs tant du point de vue de la comparaison que des ancrages et perspectives théoriques**. Au-delà de l'étude comparée des pratiques, politiques et organisations sportives dans l'espace européen, plusieurs chercheurs de l'E3S convoquent des auteurs européens. Cette posture contribue non seulement à la comparaison, mais également à la prise de distance nationale et à l'europanisation de l'analyse du fait sportif. Elle s'accompagne d'une ouverture sur d'autres terrains non européens et à des comparaisons plus larges (avec le Canada et l'Afrique francophones notamment). La perspective européenne de notre unité de recherche contribue ainsi à la construction d'une approche réflexive du sport et à son articulation avec d'autres sciences sociales des études européennes.

Dans cette optique, notre unité de recherche s'inscrit donc au sein d'un **relationnisme méthodologique (Bourdieu, 1992) en combinant les analyses par des interrelations entre les personnes et les structures, sachant que les unes n'existent qu'en rapport aux autres**. Cette combinaison de dialectiques permet alors quelles que soient les disciplines (sociologie, anthropologie, histoire, sciences de gestion) de penser relationnellement. **Dans une optique éliásienne, les configurations sportives sont alors des espaces d'interdépendance en acte qui laissent entrevoir des tensions et des négociations à mettre en exergue (Elias, Dunning, 1994)**. Dès lors, il s'agit de construire des approches théoriques en sciences sociales à partir de la problématique des acteurs du sport, des configurations et des transformations sociales.

Des acteurs du sport : définition et singularité en question

Penser les relations entre acteurs du sport peut revenir à mettre en exergue des dynamiques identitaires individuelles et collectives à l'œuvre : à ce niveau, il s'agit d'identifier les processus de singularisation et de communautarisation dans différentes configurations sportives étudiées. Ces acteurs sont alors qualifiés de pratiquants, d'élèves, de dirigeants, d'intervenants, d'éducateurs, de professeurs, d'élus, de consommateurs ou d'entrepreneurs en interrelation avec différentes institutions du sport (associations, structures éducatives, entreprises, collectivités, État, Europe...). Plus précisément, la question principale est : comment, dans des situations définies (un territoire, un établissement scolaire, une association, une collectivité locale, une institution internationale, une entreprise), les acteurs interagissent pour trouver et faire leur place dans un processus de légitimation et de reconnaissance ? Il s'agit d'explorer les logiques du social, du culturel, du politique, du marché à l'œuvre dans les mondes sportifs, en explorant à la fois les conflits de pouvoir, les stratégies, les intérêts, les gains financiers et matériels, mais aussi les dimensions symboliques, passionnelles et solidaires.

Une place majeure est donc à donner à l'**histoire des acteurs et de leurs liens, identifiés en termes de tensions et de négociations, de conflits et de consensus, d'intérêts et de dons, d'utilitarisme et d'anti-utilitarisme, de passion et de raison**. Cette expérience relationnelle reste une composante essentielle de compréhension des processus. Pour autant, les relations entre les acteurs du sport doivent être explorées également en référence aux ressources objectives, économiques, culturelles, sociales et symboliques. Par cette double analyse, subjective et objective, peut être mise en avant une théorie dynamique des acteurs du sport.

Il reste à savoir si le sport **laisse entrevoir des spécificités au vu du caractère passionnel et sur-idéologisé des mondes sportifs**. Le système sportif n'est-il qu'un reflet des dynamiques identitaires présentes dans d'autres

sphères sociales, politiques et culturelles ? Le sport ne pourrait ainsi être qu'un support parmi d'autres pour explorer les processus sociaux en transformation.

Acteurs du sport et transformation sociale et culturelle

L'ancrage théorique de l'unité de recherche se démarque dès lors nettement d'optiques fixistes et synchroniques. Les **perspectives diachroniques** priment dans la manière de concevoir les sciences sociales. Il s'agit de faire référence aux processus de transformation sociale en s'appuyant sur des cas divers, aussi bien dans les structures éducatives, dans les différentes formes d'entreprises et institutions sportives, à différentes échelles territoriales. L'Unité de recherche s'intéresse donc **aux acteurs des transformations sociales et culturelles du sport**. Il peut s'agir des pionniers, des inventeurs, des innovateurs, des entrepreneurs, mais aussi des passeurs culturels et des diffuseurs, inscrits dans une dynamique relationnelle à identifier. Cette centration sur les acteurs est couplée avec une mise en exergue des effets liés aux contextes, aux territoires et aux institutions : **les modes d'imposition des valeurs et des normes, mais aussi les modalités de résistance pourront être particulièrement explorés**. Comment les acteurs organisent consciemment ou non le système de relations pour transformer à des degrés divers les réalités sportives ? Avec quels appuis ? En dépassant quels freins ? Au prix de quels conflits et négociations ? Dès lors, il convient de **relier ces dynamiques relationnelles aux foyers culturels d'émergence des nouvelles réalités sportives**. Bref, en défendant une interdépendance entre les acteurs et les configurations sportives étudiées, il s'agit de savoir quels processus (reconnaissance, légitimation, acculturation, résistance, ajustement...) sont décelables pour faire évoluer le sport dans ces différentes dimensions culturelles, sociales, politiques et économiques, voire symboliques.

Ancrage de terrain et comparatisme réflexif

Les sciences sociales s'accordent aujourd'hui pour reconnaître l'interdépendance des théories et des méthodes. La pensée relationnelle sur les acteurs sportifs, défendue et promue par notre unité de recherche, laisse la part belle au travail de terrain, les sciences du sport permettant par une posture réflexive, entre engagement et distanciation, un accès facilité aux différentes réalités sportives.

Il s'agit de situer les acteurs dans des configurations sportives à bien identifier en termes de temporalités et de territorialités, d'enjeux et de processus. Ces réalités relationnelles visent non seulement à **repérer les personnes et leurs interactions dans le système étudié** (par exemple, les liens entre les professeurs EPS, les élèves, les parents dans les communautés éducatives ; les interactions entre les élus et les techniciens dans les institutions politico-sportives ; les rapports entre les consommateurs et les distributeurs de services ou de biens sportifs), mais aussi à **donner du sens en explorant les coulisses du jeu sportif et social** : cette démarche passe par une prise en compte des **expériences des acteurs en lien avec leurs propriétés objectives et subjectives, plus ou moins déterminantes en fonction des situations de vie** (carrières, réussites, ruptures, vulnérabilités...).

Dans cette optique, en comparant les différentes configurations sportives, à différentes échelles territoriales imbriquées (du local à l'europpéen, voire l'international), il s'agit de tendre à la généralisation des processus mis en avant. Ce comparatisme réflexif (Boschetti, 2010) est une composante primordiale dans les théorisations et modélisations engagées par notre Unité de recherche. Il prend des formes différentes en **mettant en lien des contextes, des situations, des structures, des activités, des acteurs diversifiés par un « carottage empirique » dans le temps et dans l'espace**.

1. ESIS : Éducation, santé, intégration par le sport.

L'axe de recherche « éducation, santé et intégration par le sport » cherche à comprendre les normes et les valeurs véhiculées dans les stratégies et les pratiques de différentes institutions éducatives, qu'il s'agisse des institutions scolaires (enseignement primaire, secondaire et universitaire), extra-scolaires, éducatives et/ou sportives. Les multiples objets de recherche structurant cet axe offrent un **terreau fertile pour expliquer les processus d'acculturation, d'enculturation, de diffusion et de transferts culturels** tout en permettant de réfléchir aux conditions nécessaires, mais pas toujours suffisantes de cette éducation tout au long de la vie. L'étude de ces processus sur les populations ciblées fait ici l'objet d'une attention particulière, qu'il s'agisse des publics scolaires (enfants, élèves) et/ou spécifiques (personnes en situation de handicaps, malades chroniques, pratiquants vulnérables).

Trois aspects font l'objet d'une attention particulière. D'abord, les institutions d'éducation par le sport (XIXe-XXIe siècles) par **l'étude des initiatives prises par les acteurs des institutions d'éducation par le sport depuis le XIXe siècle**, ce qui permet de situer les enjeux de l'acte éducatif sur un axe dont les deux pôles seraient la réalisation de la personne et l'adaptation à la société. Au cours du XXe siècle, les différentes institutions d'éducation par le sport (mouvement olympique et non olympique, mouvement affinitaire) voient se renforcer leurs missions d'inclusion des populations vulnérables tant dans le cadre des temps de travail que de celui des loisirs éducatifs et sportifs. Les

structures associatives, publiques et même marchandes tentent ainsi d'innover pour accueillir de nouveaux publics, notamment dans une perspective éducative. Quels processus sont identifiables dans la diffusion de la nouveauté au niveau des structures et des territoires ? Il s'agit **d'explorer les modalités d'innovation sociale des acteurs individuels et collectifs pour répondre à des politiques singulières**. Quels sont les enjeux sociaux et culturels relatifs à l'éducation et à l'intégration de ces « nouveaux publics » (handicapés, patients, nouveaux publics féminins, milieux pauvres, pratiquants âgés) ? Quelles compétences pédagogiques sont nécessaires pour les enseignant(e)s, les éducateurs (trice)s, les acteurs de « l'éducation » par le sport et ceux encadrant les activités physiques et de loisirs ?

Ensuite, les travaux s'orientent vers un renouvellement de la pensée sur l'intégration par le sport : le sport, entre communautés et société. Utilisée dans le discours politique et le langage ordinaire, la notion de « communauté » désigne tantôt un enfermement, tantôt un modèle d'ouverture et de dialogue interculturel. Les interrogations qui se multiplient au niveau international sur la place et le rôle des communautés nous conduisent à **re-questionner tant les catégories savantes et pratiques désignant les communautés que la réalité de leurs contours et le sens que leurs membres confèrent à l'attachement « communautaire »**. Issue de la description empirique d'une variété de processus sociaux, la communauté est en même temps un idéal et une prescription normative qu'il s'agira d'analyser. S'agissant des immigrés, le sport peut « intégrer » les populations selon deux modalités : par le « sport communautaire » ou par le « sport-creuset ». Par le recueil de données empiriques sur des terrains européens, les recherches s'efforceront **d'améliorer l'état de la connaissance sur les modalités d'intégration, d'appartenance, d'identification et de résistance à des communautés et normes sportives**. La méthode comparative sera plus particulièrement convoquée dans ce travail d'objectivation réflexive.

Enfin, les travaux touchent également l'éducation pour la santé et le bien-être par les activités physiques et sportives. En effet, les activités physiques et le sport sont aujourd'hui convoqués au niveau des politiques de prévention dans le domaine de la santé en Europe. Il s'agit de questionner les fondements anthropologiques et politiques de ces actions menées sur le continent européen. Au niveau socio-historique, comment ces dispositifs de prévention, qu'ils soient publics ou privés, locaux ou nationaux, ont-ils été conçus et mis en place ? Selon quelles modalités ? Par quels acteurs sanitaires et sociaux ? Il s'agit ici tout particulièrement **d'identifier les fondements de la construction d'une rationalité normative corporelle qui responsabilise les individus en imposant à tous, notamment aux plus vulnérables, les dispositions corporelles de certaines fractions sociales**. Cette logique « santéiste » met en avant de nouveaux acteurs, non seulement médicaux et paramédicaux, mais également extra-médicaux (clubs sportifs, associations, mutuelles, État, organismes de formation).

2. TIPS : Territoires, institutions et politiques sportives.

Dans des configurations socio-historiques données, des objets scientifiques peuvent émerger d'une articulation entre des territoires et des acteurs. Il peut s'agir d'espaces spécifiquement sportifs ou d'espaces sociaux n'intégrant que quelques éléments renvoyant au sport. Ces derniers sont à **considérer comme des carrefours où se confrontent - coopèrent et s'affrontent symboliquement - des acteurs dont les stratégies et les ressources proviennent pour l'essentiel d'autres champs structurés en fonction d'histoires** (locales, régionales, nationales) et d'intérêts spécifiques. Toutes les catégories d'acteurs peuvent se retrouver convoquées dans les analyses. Pratiquants ou non, ils peuvent également se revendiquer d'un territoire (une nation, une aire culturelle), s'identifier à une ville ou s'attacher à une région par l'intermédiaire du sport...

À quels **processus identitaires territorialisés** peuvent participer les activités physiques et sportives ? Comment se construisent des espaces et territoires en lien avec les activités physiques et sportives ? Quels enjeux et dynamiques les caractérisent ? Comment évoluent-ils et quelles hiérarchies leurs analyses objectivent-elles ?

L'axe TIPS analyse, à différentes échelles - du local à l'international avec une attention particulière pour la configuration européenne -, le phénomène sportif avec le souci de **considérer les spécificités propres à chaque niveau**. Par exemple, l'analyse de la genèse du « projet sportif européen » et de la structuration formelle et informelle de l'espace sportif européen entend s'intéresser non seulement aux institutions, mais également aux « entrepreneurs d'européanisation ». Territoires, institutions et politiques sportives sont donc à considérer dans leur réalité objective, mais également à travers les représentations auxquelles ils donnent lieu.

Si la prise en compte des politiques reste incontournable, la partition socio-économique entre les différents secteurs publics et privés, marchands et non-marchands, devrait également permettre de mieux comprendre les enjeux du développement du sport. Tout comme l'importance des institutions dites officielles (à caractère bureaucratique) ne doit occulter le pouvoir instituant des différents acteurs.

En évitant d'isoler les activités physiques et sportives des autres pratiques sociales, les perspectives d'études pourront se qualifier de sociologiques, d'ethnologiques et d'historiques ; mais un souci anthropologique pourra peut-être permettre de nouveaux regards sur le sport.

Cet axe (TIPS) privilégiera, pour la compréhension du phénomène sportif, l'analyse des territoires, des configurations socio-historiques, des politiques, des institutions, des changements sociaux, mais aussi celles des activités physiques et sportives au niveau le plus microscopique.

3. SMET : Sport, Marchés, Emplois, Travail.

La recherche aborde deux problématiques en lien avec les entreprises du sport (des secteurs marchand et non marchand - public et associatif) : la spécificité des marchés du sport en termes d'abord d'offres et ensuite de demandes, la question du sport au travail et de ses usages, mais aussi l'analyse des activités de travail, de l'employabilité et des emplois sportifs (abordée notamment par le prisme des compétences requises et possédées).

Au premier niveau, côté offre, l'objectif est de mieux comprendre **les logiques productives dans leur diversité sectorielle** (secteurs public, associatif, commercial). Il s'agit de repérer les convergences et les spécificités propres à chaque secteur et de poursuivre la validation de l'hypothèse de marketing(s) public, associatif et commercial (appliquée aux biens et services sportifs). Côté demande, l'objectif de recherche est de développer la connaissance des comportements de consommation de services sportifs et d'articles de sport, afin de valider l'hypothèse de comportements spécifiques à ce secteur économique.

Ensuite, l'étude du sport au travail, du travail dans le sport se concentre sur l'offre sportive telle qu'elle est proposée - voire imposée - aux salariés dans l'univers du travail (en particulier dans les grandes entreprises du secteur tertiaire, mais aussi dans les PME, les collectivités et les administrations). Il s'agit tout d'abord de **mieux saisir la diversité des usages de l'activité physique et sportive au travail**. Cet examen s'accompagne d'une analyse approfondie des effets (réels ou supposés, directs ou indirects, structurels ou conjoncturels, sanitaires et sociaux) liés au développement d'une offre sportive au travail, aussi bien sur les salariés qui s'y adonnent assidûment que sur ceux qui n'y participent pas. L'objet est plus spécifiquement d'appréhender la question de la santé au travail en combinant des approches sociologiques et managériales. Il nous importe d'identifier ce que les usages du « sport-santé » nous apprennent sur le travail du XXI^e siècle, sur le fonctionnement et le management à l'œuvre dans les entreprises modernes.

Enfin, l'approche multi-référencée (sciences de gestion, sociologie économique, sociologies de l'emploi, des organisations, du travail et des professions) s'intéresse à **la question du travail sportif, autant pour analyser l'activité de travail proprement dite que pour comprendre les parcours d'insertion professionnelle**, l'employabilité des étudiants en sciences du sport en particulier et les dynamiques d'emploi sectorielles. Le travail et les modalités de sa mise en œuvre ne peuvent être appréhendés indépendamment d'un **questionnement sur les temps sociaux** et leur articulation. L'imbrication des temps de travail et de loisir se présente, pour les professionnels œuvrant dans le secteur sportif associatif et marchand, autant comme une contrainte que comme une ressource qui semble caractériser leur identité professionnelle.

Dès lors il s'agit, au travers de nos trois axes de recherche, de mettre en exergue un éventuel système relationnel spécifique ou non au sport à l'épreuve de différents terrains dans le cadre de contrats d'étude et de recherche (IDEX, PROJEX, ERASMUS +, ANR, Satt-Conectus...), afin de contribuer à ériger une théorie dynamique des acteurs du sport selon différentes configurations au cours du prochain contrat quinquennal.

Ce programme scientifique servira de lignes directrices à tous les programmes de recherche, doctorale ou contractuelle, au cours de la période 2018-2022, en mobilisant nos partenariats scientifiques, notamment européens (particulièrement franco-allemands) et institutionnels (par exemple, Eurométropole et Institut national de promotion de la santé), associatifs (Mutualité française, EPGV, Ufolep, sport en entreprise, Agence pour l'éducation par le sport) et privés (Adidas, Puma...).

Dans ce cadre, notre stratégie reste résolument orientée vers le développement de la recherche contractuelle. Il s'agira de développer des partenariats européens pour déposer à nouveau des projets dans le cadre de l'Agence nationale de recherche (appel à projets franco-allemands notamment) et dans le cadre du dispositif HORIZON 2020. Parallèlement, les partenariats privés devront être également privilégiés, notamment avec de grosses entreprises et fédérations, afin de construire des contractualisations pérennes, correspondant au temps long de la recherche. L'idée est de monter des équipes restreintes impliquant des enseignants-chercheurs du laboratoire, des collègues d'autres universités françaises et européennes et surtout des jeunes chercheurs.

La répartition des membres titulaires par axes sera la suivante :

Axe 1 <i>ESIS : Éducation, santé, intégration par le sport,</i>	Axe 2 <i>TIPS : Territoires, institutions et politiques sportives</i>	Axe 3 <i>SMET : Sport, Marchés, Emplois, Travail.</i>
William GASPARINI, 25%	William GASPARINI, 75%	Sandrine KNOBÉ, 25%

Sandrine KNOBÉ, 50%	Denis JALLAT, 100%	Lilian PICHOT, 100%
Michel KOEBEL, 25%	Sandrine KNOBÉ, 25%	Julien PIERRE, 100%
Christelle MARSAULT, 75%	Michel KOEBEL, 75%	Christelle MARSAULT, 25%
Philippe ROCHARD, 25%	Bernard MICHON, 100%	Gary TRIBOU, 100%
Jean SAINT-MARTIN, 60%	Philippe ROCHARD, 75%	
Gilles VIEILLE-MARCHISET, 75%	Jean SAINT-MARTIN, 40%	
	Gilles VIEILLE-MARCHISET, 25%	

Les doctorants devront également bien se situer par rapport aux orientations et axes du laboratoire. Une attention particulière sera donnée à l'implication des doctorants et post-doctorants dans la dynamique collective du laboratoire. Il s'agira également de veiller à intégrer très tôt des étudiants de Master prometteurs (au cours de stages de recherche rémunérés par exemple). Dès lors pourrons-nous réellement construire une formation à et par la recherche à partir d'un travail collectif organisé autour des axes scientifiques et de cette démarche de contractualisation. Cette formation collective des jeunes chercheurs complétera l'approche classique par compagnonnage avec les directeurs de thèse.

En terme de gouvernance, nous poursuivrons notre fonctionnement rappelé dans l'organigramme présenté en annexe 4 : réunions mensuelles du bureau, réunions tri-annuelles du Conseil d'Unité, journées d'études internes (3 par an), séminaires Doctorants, séminaires thématiques par axe. A noter que chaque année, nous privilégierons un travail inter-axe, autour de la santé par exemple.

Pour finir, il convient de revenir sur notre état des lieux initial pour insister sur les articulations entre les points forts et les points à améliorer relevés, et le projet scientifique collégialement construit. Il est à noter qu'un effort conséquent de théorisation a été collectivement produit pour situer conceptuellement et méthodologiquement notre Unité de recherche sur l'échiquier français et européen. Notre engagement dans la recherche contractuelle a été réaffirmé. Notre mode de gouvernance a été précisé. Des équipes-projets restreintes permettront d'être encore davantage efficaces. La formation à la recherche restera une priorité de notre laboratoire en valorisant l'intégration des jeunes chercheurs dans ces dynamiques collectives à l'œuvre. Un effort est néanmoins à produire en matière de mixité des équipes, au niveau de l'obtention de gros contrats européens (H2020) et surtout en matière de publications en langue étrangère, afin d'améliorer la diffusion de nos travaux et la notoriété de notre laboratoire.

I. ANNEXES

Annexe 1 : Présentation synthétique (Executive Summary)

Intitulé de l'entité : **Sport et sciences sociales** (EA1342)

Nom du directeur de l'entité pour le contrat en cours : **William GASPARINI** (2011-2014), puis **Gilles VIEILLE MARCHISET** depuis le 1er septembre 2014

Nom du directeur de l'entité pour le contrat à venir : **Gilles VIEILLE MARCHISET**

Effectifs de l'entité (au début du contrat en cours ; préciser si l'entité a été créée au cours de la période d'évaluation).

11 enseignants-chercheurs ; 0 chercheurs ; 1,5 techniciens, ingénieurs et autres personnels ; 23 doctorants ; 4 docteurs associés sur programme.

Personnels ayant quitté l'entité pendant le contrat en cours (et nombre de mois cumulés passés dans l'entité au cours de cette période).

1 statutaires PR (42 mois) ;

Nombre de recrutements réalisés au cours de la période considérée et origine des personnels (Préciser l'affiliation et le statut précédent).

Jean Saint-Martin, PR depuis le 1er septembre 2013 (auparavant MCF-HDR à Grenoble)

Réalisations et produits de la recherche au cours de la période écoulée (1er janvier 2011 - 30 juin 2016) :

- 1) Étude des expériences des dispositifs normatifs de sport-santé à différents âges de la vie en lien avec les dispositions sociales, culturelles et sportives intériorisées (Rapports de recherche, ACLI, OUV)
 - 2) Mise en avant des processus d'innovations sociales dans le sport à différents moments historiques (ACLI, OUV)
 - 3) Analyse du sport au travail : enjeux et processus dans les entreprises privées marchandes (ACLI, OUV)
 - 4) Étude de la contribution du sport à la construction européenne (ACLI, OUV)
 - 5) Réflexion méthodologique sur la comparaison en sciences sociales du sport (Congrès, ACLI, OUV)
-

Bilan quantitatif des publications de l'entité.

1. Publications scientifiques : 174, dont 66 ACL, 26 ACLN et 31 OS ou DO.
 2. Publications professionnelles et autres : 29.
 3. Communications : 166, dont 49 C-INV et 53 ACTI.
-

Indiquer les 5 publications majeures de l'entité

- Gasparini W. & Polo J-F. (2012), L'espace européen du football : dynamiques institutionnelles et constructions sociales, Politique européenne, n° 36, juin 2012 (Listes AERES Sociologie, Science politique).
- Vieille Marchiset G., Coignet B., dir. (2015). Clubs sportifs en banlieue. Des innovations sociales à l'épreuve du terrain, Strasbourg, Presses universitaires de Strasbourg.
- Gasparini W., Knobé S., Didierjean R. (2014), "Physical activity on medical prescription: A qualitative study of factors influencing take-up and adherence in chronically ill patients", Health Education Journal, 2015, Vol.74, N° 6, pp.720-731 (Listes AERES STAPS-Sciences de l'éducation).
- Pierre J. (2015). Le sport en entreprise. Enjeux de sociétés, éditions Economica, collection Connaissance en gestion, Paris.
- Attali, M., Saint-Martin, J. (2015). 'The Joinville school and the institutionalization of a French-style Physical Education (1852-1939)', The International Journal Of The History Of Sport, Special Issue History of Physical Education Institutions », Vol 32, Issue 6, pp. 740-753 (Liste AERES STAPS).

Indiquer au maximum 5 documents majeurs (autres que les publications) produits par l'entité :

- Gasparini W., Knobé S. et all. (2013) « La prescription médicale d'activité physique : quels effets sur la santé des strasbourgeois ? Analyse qualitative du rapport à la pratique des patients dans le cadre du dispositif Sport-santé sur ordonnance », Rapport de recherche pour l'Agence Régionale de Santé d'Alsace.
- Pichot L. (coord.), Benoit A., Fréry J.-C., Knobé S. (2015), L'employabilité des diplômés en sciences du sport en France, Rapport pour la France, programme de recherche européen Erasmus + « European Employability of Graduates in Sport » - Lifelong Learning Programme, juin, 64p.
- Vieille Marchiset G., Wipf E., Leobold C., Favret S. (2014), Évaluation du programme « Bien bouger, bien manger, bien vieillir » de la MFA, Rapport de recherche interventionnelle, E3S/Mutualité Française Alsace, septembre.
- Prévitali C., Vieille Marchiset G. (2016). Base de données pour l'Observatoire APELS 2001-2012, Contrat APELS-E3S.

Indiquer au maximum 5 faits illustrant le rayonnement ou l'attractivité académiques de l'entité

- 7ème Congrès international de la Société de sociologie du sport de langue française, « Comparer le sport », Strasbourg, 29-31 mai 2013 donnant lieu à la publication : Gasparini W., Koebel M., dir. (2015), Comparer le sport, Revue Sciences sociales et sport, n° 8 (AERES Sociologie-Démographie).
- Chaire Jean Monnet en sociologie européenne du sport, Erasmus +, attribuée à William GASPARDINI (2015-2018).
- Organisation de colloques internationaux (État de la recherche en management du sport, 16-17 juin 2011 ; Santé et EPS. Un prétexte, des réalités, 29-30 mars 2012 ; Corps, éducations et mondialités. Approches comparatives dans l'espace francophone, 22 au 24 mai 2012).
- Forte attractivité de l'Unité de recherche pour les doctorants étrangers et nationaux (hors Strasbourg) : environ 60 %.
- Expertises nationales et internationales par les chercheurs du laboratoire.

Indiquer au maximum 5 faits illustrant les interactions de l'entité avec son environnement socio-économique ou culturel :

- Conception, gestion et réalisation de 17 contrats de recherche (2011-2016).
- Participation à l'organisation par l'Eurométropole des 1ères Assises européennes du sport-santé sur ordonnance (14-15 octobre 2015).
- Co-organisation avec l'UFOLEP de l'Université européenne du sport (3-5 juillet 2015).
- Élaboration d'un documentaire scientifique sur le programme de recherche apsapa.eu (2016).
- Aide à l'élaboration de l'Observatoire APELS de l'éducation par le sport (Contrat E3S-APELS), 2014-2017.

Indiquer les principales contributions de l'entité à des actions de formation :

- Journées d'étude E3S tri-annuelles
- Ateliers Doctorants (Soutenances blanches, publications, outils de la recherche)
- Séminaires de recherche de Doctorat et de Master (APAS, PSAT) : 12 dates par année.
- Méthodologie de la recherche dans le Tronc commun du Master Sciences du sport (CM, TD)

Le directeur d'unité/le responsable de l'équipe peut indiquer ici brièvement 3 points précis sur lesquels il souhaite obtenir l'expertise du comité.

- Quelles stratégies de publication internationale en langue anglaise, ou plus généralement la diffusion de nos travaux dans les pays anglo-saxons ?
- Quelles stratégies à construire pour obtenir des contrats français (ANR) et européens (franco-allemands, Horizon 2020...) ?

Executive Summary

Name of the entity : **Sport et sciences sociales (EA1342)**

Name of the entity's director for the current contract: **William GASPARINI (2011-2014), Gilles VIEILLE MARCHISET** since September 1, 2014

Name of the entity's director for the coming contract: **Gilles VIEILLE MARCHISET**

Number of staff (at the start of the current contract; specify if the entity was created during the assessment period).

11 research professors; 0 researchers; 1.5 technicians, engineers and other staff ; 23 PhD students; 4 doctors involved in the program.

Number of staff having left the entity during the current contract (and number of cumulative months spent within the entity over the period).

1 statutory member (42 months);

Number of recruitments undertaken over the period and origin of the staff (Specify the former affiliation and status).

Jean Saint-Martin, professor since September 1, 2013 (formerly Associate Professor in Grenoble)

Achievements and products of research in the current period (January 1, 2011 -June 30, 2016):

- 1) Survey of experiments in health-related sport regulatory devices at various life stages in relation to social, cultural and sports internalized provisions (Research Report, ACLI, OUV)
 - 2) Promotion of social innovation processes in sport at various historical moments (ACLI, OUV)
 - 3) Study of sport in the workplace: issues and processes in private market companies (ACLI, OUV)
 - 4) Study of the contribution of sport to the building of Europe (ACLI, OUV)
 - 5) Methodological research on comparison in sport social sciences (Conference, ACLI, OUV)
-

Quantitative review of the entity's publications.

1. Research publications: 174 with 66 ACL, 26 ACLN and 31 OS or DO.
 2. Professional and other publications: 29.
 3. Scientific papers: 166, with 49 C-INV and 53 ACTI.
-

Specify the 5 key publications of the entity

- Gasparini W. & Polo J-F. (2012), L'espace européen du football : dynamiques institutionnelles et constructions sociales, Politique européenne, n°36, juin 2012 (Listes AERES Sociologie, Science politique).
 - Vieille Marchiset G., Coignet B., dir. (2015). Clubs sportifs en banlieue. Des innovations sociales à l'épreuve du terrain, Strasbourg, Presses universitaires de Strasbourg.
 - Gasparini W., Knobé S., Didierjean R. (2014), "Physical activity on medical prescription: A qualitative study of factors influencing take-up and adherence in chronically ill patients", Health Education Journal, 2015, Vol.74, N°6, pp.720-731 (Listes AERES STAPS-Sciences de l'éducation).
 - Pierre J. (2015). Le sport en entreprise. Enjeux de sociétés, éditions Economica, collection Connaissance en gestion, Paris.
 - Attali, M., Saint-Martin, J. (2015). 'The Joinville school and the institutionalization of a French-style Physical Education (1852-1939)', The International Journal Of The History Of Sport, Special Issue History of Physical Education Institutions » (Liste AERES STAPS).
-

Specify a maximum of 5 key documents (other than publications) produced by the entity:

- Gasparini W., Knobé S. et all. (2013) « La prescription médicale d'activité physique : quels effets sur la santé des strasbourgeois ? Analyse qualitative du rapport à la pratique des patients dans le cadre du dispositif Sport-santé sur ordonnance », Rapport de recherche pour l'Agence Régionale de Santé d'Alsace.
- Pichot L. (coord.), Benoit A., Fréry J.-C., Knobé S. (2015), L'employabilité des diplômés en sciences du sport en France, Rapport pour la France, programme de recherche européen Erasmus + « European Employability of Graduates in Sport » - Lifelong Learning Programme, juin, 64p.
- Vieille Marchiset G., Wipf E., Leobold C., Favret S. (2014), Évaluation du programme « Bien bouger, bien manger, bien vieillir » de la MFA, Rapport de recherche interventionnelle, E3S/Mutualité Française Alsace, septembre.
- Prévitali C., Vieille Marchiset G. (2016). Base de données pour l'Observatoire APELS 2001-2012, Contrat APELS-E3S.

Specify a maximum of 5 achievements showing the entity's academic influence and attractiveness

- 7th International Conference of the French-speaking sport sociology Association, « Comparing sport », Strasbourg, 29-31 May 2013 leading to the following publication : Gasparini W., Koebel M., dir. (2015), Comparer le sport, Revue Sciences sociales et sport, n° 8 (AERES Sociologie-Démographie).
- The Jean Monnet Chair in European sociology of sport, Erasmus, was awarded to William GASPARIINI (2015-2018).
- Organization of international symposia (État de la recherche en management du sport, June 16-17, 2011 ; Santé et EPS. Un prétexte, des réalités, March 29-30, 2012 ; Corps, éducations et mondialités. Approches comparatives dans l'espace francophone, May 22-24, 2012).
- Great attractiveness of the research unit for foreign and national (outside Strasbourg) PhD students: around 60 %.
- National and international expertise on the part of the laboratory research team.

Specify a maximum of 5 achievements showing the entity's interactions with its social, economic or cultural environment:

- Drawing-up, management and realization of 17 research contracts (2011-2016).
- Involvement in the organization of the Eurometropole of the 1st European Conference on health-related prescribed sport (October 14-15, 2015).
- Co-organization with the UFOLEP of the European Sports Conference (July 3-5, 2015).
- Production of a scientific documentary on the apsapa.eu research program (2016).
- Assistance in the creation of the APPELS Observatory for education through sport (Contract E3S-APPELS), 2014-2017.

Specify the entity's main contributions to training initiatives:

- Tri-annual E3S training sessions
- PhD workshops (mock thesis defenses, publications, tools for research)
- Research seminars for PhD and Master programs (APAS, PSAT): 12 events per year.
- Methodology of research in the common core courses of the Master in Sports Science (lectures and tutorials)

The Director/the team leader can briefly mention here 3 specific points for which he requests the committee's expertise.

- What strategies for international publication in English or, more generally-speaking, the dissemination of our works in English-speaking countries?
- What strategies should be envisaged in order to obtain contracts both French (ANR) and European (French-German, Horizon 2020...) ?

Annexe 2 : Lettre de mission contractuelle

Pas de lettre de mission adressée au directeur d'unité de recherche en début de contrat.

Annexe 3 : Équipements, plateformes

Une liste des équipements et des plateformes utilisés par l'unité de recherche sera jointe au dossier.

L'Unité de recherche dispose, à la Faculté des sciences du sport de Strasbourg, de trois locaux dédiés à la recherche : un bureau « d'assistance à la recherche », occupé en permanence par un IGR et de manière ponctuelle par des personnels contractuels ou stagiaires recrutés dans le cadre de programmes de recherche spécifiques ; un bureau réservé aux doctorant-e-s équipé de postes de travail et d'un espace convivial ; une salle de réunion disposant d'une table et d'un dispositif de vidéo-projection ; une salle de séminaire 301.

Le laboratoire actualise ou complète régulièrement son équipement informatique, principal outil dévolu aux travaux de recherche menés. Ainsi, l'unité de recherche a acquis, au cours du présent contrat (2011-2016), les équipements suivants :

▪ Équipement informatique

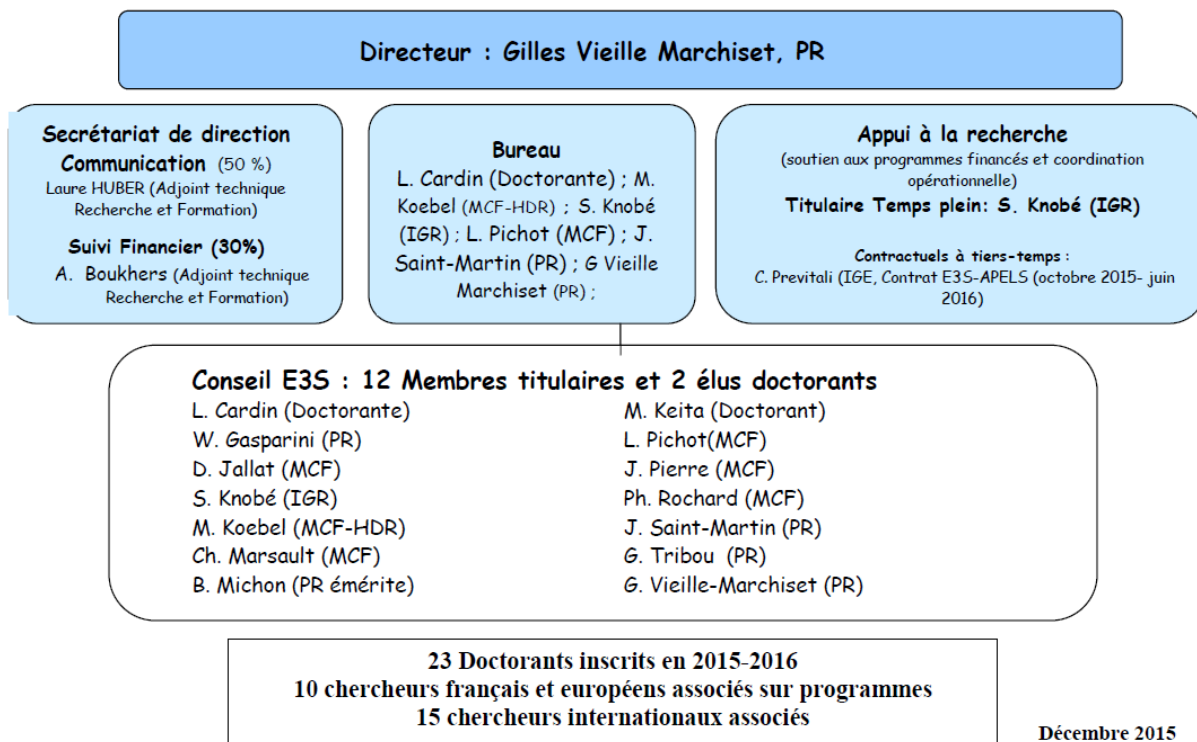
- 9 ordinateurs portables
- 1 ordinateur fixe
- 3 scanners
- 2 imprimantes
- 2 vidéoprojecteurs
- 1 grand écran (pour vidéo-projection)
- 25 disques durs externes
- 10 enregistreurs numériques
- 1 caméscope + pied photo/vidéo
- 3 licences d'un logiciel de traitement de données quantitatives (SPAD)
- 4 licences d'un logiciel de traitement de données qualitatives (MAXQDA)

▪ Autres équipements

- 2 armoires, 1 réfrigérateur, 1 table de réunion, 6 chaises

Annexe 4 : Organigramme fonctionnel

Equipe de recherche « Sport et sciences sociales » E3S (2014-2015) - EA 1342
Ecole Doctorale Sciences Humaines et Sociales -Perspectives européennes (SHS PE)



Annexe 5 : Règlement intérieur

RÈGLEMENT INTÉRIEUR DE L'UNITÉ DE RECHERCHE « SPORT et SCIENCES SOCIALES » (ÉQUIPE D'ACCUEIL n° 1342), École doctorale « Sciences Humaines et Sociales. Perspectives européennes », Université de Strasbourg.

Article 1. DÉFINITION ET MISSIONS1.1. Définition

« Sport et sciences sociales » (E3S) est une unité de recherche en Sciences et Techniques des Activités Physiques et Sportives (STAPS) de l'Université de Strasbourg reconnue par le Ministère de l'enseignement supérieur et de la recherche et soumise à contractualisation suite à une évaluation de l'AERES.

Elle relève du domaine des SHS et est rattachée à l'École Doctorale « Sciences Humaines et Sociales. Perspectives européennes » (ED 519).

L'université de Strasbourg est l'établissement principal de l'E3S pour le contrat 2013-2017.

1.2. Missions

L'E3S poursuit des missions de recherche et de formation à la recherche définies comme suit :

1.2.1. Recherche

L'E3S est une unité de recherche en Sciences sociales du Sport/STAPS qui regroupe des spécialistes de différentes disciplines de Sciences humaines et sociales. Les recherches qu'elle conduit s'inscrivent dans le champ de la sociologie, de l'histoire, des sciences de gestion, des sciences politiques et de l'anthropologie du sport. Ses terrains d'étude portent sur les organisations, le travail, le management, l'éducation, l'intégration, les politiques publiques, les espaces sportifs, la santé, la communication, le marketing, l'Europe...appliqués au domaine sportif.

L'EA 1342 a vocation à organiser des recherches collectives dans le domaine des sciences sociales du sport à partir d'axes de recherches définis par les programmes quinquennaux. Trois axes thématiques ont été retenus pour le contrat de Recherche 2013-2017 : « Intégration et éducation par le sport », « Territoires et politiques sportives », « Sport et entreprise ».

L'objectif de l'E3S est de développer des programmes de recherche et d'offrir à ses membres les moyens de les mener, notamment dans les domaines suivants : enquêtes, réponses à des appels d'offre, constitution de partenariat, publication des résultats, etc. Son activité vise à promouvoir sa reconnaissance au plan national et international. Dans cette perspective, elle se fixe une exigence de qualité qui permet de valoriser les travaux de l'équipe et des chercheurs, en particulier par la publication d'articles scientifiques, d'ouvrages, de banques de données, de rapports, de communications à des colloques et congrès et par la constitution de réseaux de collaboration et de partenariat avec d'autres structures de recherches, institutions et entreprises.

Elle soutient également les recherches individuelles de ses membres dans les domaines de la sociologie, l'histoire, le management et l'anthropologie des activités physiques, sportives et de loisir. Elle organise tout type d'action structurante de la recherche et de manifestation à caractère scientifique orientée vers la recherche.

Elle développe des relations interdisciplinaires avec les autres unités de l'université de Strasbourg (notamment en sociologie, sciences politiques, histoire et sciences de gestion) ainsi que des relations avec des centres de recherche français (notamment du Grand Est) et étrangers. L'E3S développe plus particulièrement des coopérations de recherche avec les centres de recherche des universités du réseau EUCOR ainsi que des universités européennes.

1.2.2. Formation doctorale

L'objectif d'une équipe d'accueil étant également la formation par la recherche en lien avec son École doctorale de rattachement « Science Humaines et Sociales. Perspectives européennes », l'E3S s'engage à encadrer les doctorants et à valoriser leurs travaux en mettant à leur disposition, dans la mesure des moyens disponibles, les ressources de l'unité. Par ses séminaires, journées d'étude colloques et contrats de recherche, elle assure le soutien et l'encadrement des doctorants selon les modalités prévues par la charte du doctorat de l'Unistra.

Le plan de formation doctorale de l'E3S est élaboré en Conseil d'unité pour un an, en lien avec les formations proposées par l'ED « SHS. Perspectives européennes ». Chaque doctorant est tenu de remplir son Plan Individuel de Formation (PIF) comprenant des formations transversales (gérées par le CED) et des formations disciplinaires (proposées par l'ED et par l'E3S).

Le correspondant « formation doctorale » de l'Unité organise les séminaires doctorants.

Article 2 : COMPOSITION DE L'UNITÉ de RECHERCHE

L'E3S est composée de membres titulaires (permanents et doctorants), de membres associés et du personnel d'encadrement technique et administratif.

Le statut de « permanent » est attribué automatiquement aux enseignants-chercheurs, chercheurs et ingénieurs de l'Université de Strasbourg recrutés dont le profil prévoit une inscription de l'activité de recherche à l'E3S. Dans tous les autres cas, afin de veiller à la cohérence interne et d'éviter la dispersion thématique de l'unité, ce statut est attribué sur décision du conseil d'unité : l'accueil de ces nouveaux membres a lieu sous réserve de l'agrément par l'unité au vu d'une lettre de motivation, d'un CV, d'une liste de publications et/ou de projets de recherche, et, selon le cas, d'une audition.

2.1. Membres titulaires

Les membres titulaires sont des membres activement engagés dans des démarches de recherche et de valorisation de la recherche en sciences sociales du sport et n'étant pas déjà inscrits dans une autre unité de recherche à titre principal.

2.1.1. Membres titulaires permanents

Sont titulaires permanents :

- les enseignants-chercheurs et chercheurs en exercice à l'Unistra.
- les PAST, ATER, PRAG et PRCE (docteurs et non docteurs) en exercice à la Faculté des sciences du sport de l'Université de Strasbourg ayant obtenu leur agrément par l'unité ;
- les enseignants-chercheurs et chercheurs en exercice dans d'autres établissements ayant opté pour leur rattachement à l'EA 1342 et obtenu leur agrément ;
- les techniciens et ingénieurs BIATOSS rattachés (partiellement ou en totalité) à l'E3S ;

2.1.2. Membres titulaires non permanents

Les doctorants sont les principaux membres titulaires non permanents encadrés par les directeurs de recherche membres permanents de l'équipe et inscrits à l'ED 519 « Sciences Humaines et Sociales. Perspectives européennes » de l'Université de Strasbourg.

Sont titulaires non permanents :

- les doctorants dirigés ou codirigés par un membre de l'E3S;
- les professeurs émérites ayant obtenu leur agrément de l'UdS ;
- les chercheurs post-doctorants accueillis dans l'unité

Les membres titulaires s'engagent à participer aux activités de l'unité et à publier au cours des programmes quinquennaux des travaux en rapport avec ceux-ci, en mentionnant explicitement leur rattachement principal à l'E3S. Les doctorants sont intégrés dans l'unité et participent à l'animation scientifique, aux travaux et programmes collectifs.

2.2. Membres associés

Sont considérés « associés à titre principal » les professionnels et toute personne dont la demande a été acceptée par le Conseil d'unité. Celui-ci accepte les demandes sur la base d'une implication active dans une opération de recherche du laboratoire, l'organisation d'événements scientifiques et/ou une association à des publications. Le membre associé met en ligne sur le site de l'E3S une fiche personnelle mettant en valeur dans son activité son association à la recherche. Chaque année, à l'occasion de la mise à jour de la liste des membres, la liste des membres associés est actualisée selon le souhait de l'associé(e), l'évolution de sa situation professionnelle, et son activité de recherche effective, reflétée par la mise à jour des informations portées sur sa fiche personnelle compte-tenu des critères précédemment cités,

Sont considérés « associés en rattachement secondaire » les enseignants-chercheurs et chercheurs déjà membres permanents d'une autre unité et dont la demande de rattachement est acceptée par le Conseil d'unité.

Peuvent avoir le statut de membre associé :

- les enseignants-chercheurs, chercheurs, PRAG et PRCE, IGR, IGE permanents ou contractuels rattachés à une composante de l'université de Strasbourg autre que la F3S ou à une autre université et participant à une action et/ou un programme de recherche de l'E3S;
- les docteurs dont la thèse a été dirigée ou codirigée par un membre de l'E3S ;
- les docteurs dont la thèse a été dirigée par un HDR extérieur à l'E3S et participant à un programme de recherche de l'E3S

- les stagiaires encadrés par un membre de l'E3S.

La liste des membres est actualisée à la fin de chaque année civile.

Article 3 : DROIT ET OBLIGATIONS

Tout nouvel arrivant doit, dès son arrivée, remplir les fiches administratives requises et prendre connaissance du règlement intérieur de l'E3S. Tout nouveau doctorant doit signer la charte des thèses.

L'appartenance à l'E3S permet de disposer des locaux, matériels et services fournis par l'Université de Strasbourg. Les moyens sont attribués dans la limite du budget dont dispose l'unité de recherche. Les règles d'attribution des moyens aux membres titulaires sont décidées par le Conseil d'unité conformément aux critères établis par le conseil scientifique de chaque établissement. L'inscription de l'activité de recherche à l'E3S implique de contribuer activement à la vie scientifique de l'unité : travaux et publications ; réponses aux appels d'offre ; participation aux séminaires et autres manifestations organisées par l'E3S ; participation aux journées et séminaires doctorants ; contribution à la visibilité interne et externe de l'équipe ; participation aux groupes de travail ; fonctionnement des formations de 2ème et 3ème cycles et encadrement des étudiants ; tâches administratives et responsabilités.

Les membres titulaires (permanents et doctorants) et les membres associés à titre principal sont tenus de signer leurs publications en mentionnant l'inscription de leur activité de recherche à l'E3S, en respectant les règles de signature du support : Nom, prénom, Sport et sciences sociales ou E3S (EA 1342), Université de Strasbourg.

Le statut de membre permanent est conditionné à une activité de production scientifique régulière dans des supports reconnus par les instances scientifiques des disciplines concernées (STAPS, Sociologie, Sciences de gestion, Histoire, Ethnologie, Sciences de l'Education...).

Afin d'améliorer la visibilité extérieure de l'unité, les membres de l'E3S doivent signaler leurs publications au moins une fois par an et actualiser le site web. De façon facultative, les membres sont aussi invités à déposer au secrétariat recherche ou dans la salle Doctorants 3ème cycle de la Faculté des Sciences du sport un exemplaire de leurs travaux : ouvrages, articles etc. Il en va de même des travaux d'étudiants, depuis le master jusqu'à la thèse.

Article 4 : STRUCTURES ET FONCTIONNEMENT

L'unité de recherche est organisée en quatre instances : la Direction, le Bureau, l'Assemblée générale, le Conseil d'unité.

4.1. Direction

4.1.1. Nomination du directeur

Le directeur de l'E3S est nommé par le président de l'Université sur proposition du Conseil scientifique de l'Université de Strasbourg. L'équipe d'accueil propose un candidat (titulaire d'une HDR) à cette fonction, choisi par les membres titulaires environ deux ans avant l'entrée en vigueur du nouveau quinquennal. Un membre effectuant la totalité de son service en dehors de l'Université de Strasbourg ne peut pas diriger l'équipe d'accueil. Le directeur est élu par le Conseil de l'EA.

Le directeur est nommé pour la durée du contrat quinquennal. Son mandat est renouvelable une fois seulement. En cas de démission en cours de contrat, un nouveau directeur est proposé dans les mêmes conditions.

4.1.2. Missions du directeur

Le directeur est responsable de la mise en œuvre et de la coordination de la politique scientifique de l'unité. De même il est le lien entre l'unité et les instances chargées de la recherche et de la formation doctorale de l'Université.

Il informe le conseil de l'équipe d'accueil de toute question relative à la recherche et à la formation doctorale évoquée au Conseil Scientifique. Il met en œuvre la politique de formation doctorale de l'unité : organisation de Journées annuelles et séminaires de doctorants, information sur les activités de l'École doctorale à laquelle est rattachée son unité, bilan et suivi du devenir des docteurs.

Le directeur rédige le bilan quinquennal de l'unité avec les responsables d'axes thématiques. La rédaction du nouveau programme quinquennal incombe dans les mêmes conditions au futur directeur. Les choix stratégiques sont discutés lors de conseils de l'équipe d'accueil.

Le directeur prépare et exécute le budget de l'unité en concertation avec le bureau. Il soumet au conseil de l'équipe d'accueil les demandes de financement émanant de l'unité et des chercheurs. Il présente un budget prévisionnel et un bilan financier annuel. Ce budget intègre la totalité des dotations, contrats et recettes diverses obtenus par l'unité ou les membres de l'unité. Les modes de répartition et l'exécution des dépenses doivent tenir compte des bonnes pratiques de la comptabilité publique et des comptes rendus financiers pouvant être exigés par les financeurs.

4.2. Bureau

Afin de pouvoir prendre des décisions rapides au plan de la gestion courante de l'équipe d'accueil, le directeur est assisté d'un responsable des finances, d'un responsable administratif/site Web, de deux enseignants-chercheurs (MCF et PR) et d'un représentant des doctorants. Le bureau devra être représentatif des différents axes du laboratoire.

4.3. L'Assemblée générale (AG)

Elle réunit l'ensemble des membres, permanents, associés à titre principal doctorants et, éventuellement, personnes invitées, définis au 2.1. et 2.2 La présence à l'AG fait partie des obligations des membres permanents. Toutefois, en cas de stricte impossibilité, les membres permanents, les associés et les doctorants peuvent se faire représenter.

Elle est convoquée au moins une fois par an pour présenter, examiner ou débattre de toute question concernant l'activité collective de l'E3S. Elle se prononce sur les orientations présentées par le Conseil. L'AG ne peut délibérer valablement que si la moitié au moins des membres permanents est présente ou représentée, chaque présent ne pouvant disposer que d'une seule procuration. Les décisions sont prises à la majorité absolue des présents ou représentés. La modification du règlement intérieur est décidée à la majorité des 2/3 des membres permanents présents ou représentés.

4.4. Conseil de l'équipe d'accueil

4.4.1. Composition

Le directeur met en place un conseil de l'équipe d'accueil. Ce conseil est composé comme suit :

- les enseignants-chercheurs en exercice à l'Université de Strasbourg ayant obtenu leur rattachement à l'unité
- les enseignants-chercheurs et chercheurs en exercice dans d'autres établissements ayant opté pour (et obtenu) leur rattachement principal à l'EA 1342 ;
- les techniciens et ingénieurs BIATOSS rattachés (partiellement ou en totalité) à l'EA 1342 ;
- deux représentants des doctorants élus par leurs pairs.

Ils participent aux décisions avec voix délibérative.

Les professeurs émérites et les membres associés peuvent être invités aux réunions du conseil de l'équipe d'accueil avec voix consultative.

Peuvent également être invités d'autres personnes, ponctuellement ou régulièrement selon les besoins, et notamment : la secrétaire du laboratoire, la responsable des services administratifs de la Faculté des sciences du sport ainsi que la personne qui y est chargée du suivi financier du laboratoire, le directeur de la Faculté des sciences du sport.

4.4.2. Réunions du conseil de l'équipe d'accueil

Le conseil de l'E3S se réunit sur l'initiative du directeur, au moins trois fois par an. À défaut, une réunion peut être convoquée sur demande d'un tiers des membres titulaires du conseil. L'ordre du jour est diffusé à tous les membres de l'unité au moins une semaine à l'avance. Le conseil examine toutes les questions relatives à la gestion et à l'activité scientifique de l'équipe d'accueil. Un compte-rendu des réunions est rédigé par un secrétaire de séance sous la responsabilité du directeur. Ce compte-rendu est mis à disposition de membres de l'EA.

4.4.3. Budget

L'E3S fonctionne sur la base de la dotation récurrente de l'Université de Strasbourg (calculée en fonction du nombre de titulaires et de la performance de l'unité), les crédits en provenance de contrats/conventions et d'autres aides financières (de l'ED SHS pour les déplacements doctorants et l'organisation de jurys, de la Faculté des Sciences du sport, des appels à projet IDEX, ProjEx, ...)

La gestion financière des contrats et conventions demeure sous la responsabilité de l'agent identifié dans le contrat ou la convention, en lien avec les services de la recherche de l'Université de Strasbourg.

Les décisions budgétaires sont prises par le Conseil d'unité de l'E3S.

4.5. Diffusion des résultats scientifiques

Les personnels de l'équipe d'accueil sont tenus de respecter la confidentialité des travaux qui leur sont confiés ainsi que ceux de leurs collègues.

Toutes les publications des chercheurs titulaires de l'équipe d'accueil doivent citer, en relation avec leur nom, l'E3S (EA 1342) et l'Université de Strasbourg, selon les normes en vigueur.

Sous réserve de la réglementation applicable aux droits d'auteurs, la propriété de tous les résultats, brevetables ou non, logiciels et bases de données, issus des travaux menés dans le cadre de l'équipe d'accueil

appartient à la tutelle de l'unité. Selon les dispositions légales et réglementaires en vigueur, tout matériel acheté sur un contrat géré par une tutelle est la propriété de cette tutelle.

4.6. Utilisation des moyens informatiques

L'utilisation des moyens informatiques est soumise à des règles explicitées dans les chartes informatiques (université, CNRS, ...). Ces chartes sont avant tout un code de bonne conduite en accord avec la législation et doivent être communiquées à tout nouvel arrivant.

Article 5 : ADOSSMENT DES FORMATIONS A L'E3S

L'E3S adosse des formations de 1er et de 2ème cycle en STAPS selon les principes suivants :

1) L'E3S accepte d'être laboratoire d'adossment d'une spécialité de master en Sciences du sport/STAPS de l'Université de Strasbourg concernant les secteurs de l'Éducation (EEP/MEEF parcours EPS), du Management/Marketing (MGS), des Politiques sportives et de l'Aménagement du territoire (PSAT), des Activités Physiques Adaptées et Santé (APAS) et, de manière générale, de la formation à la recherche et à l'expertise en sciences du sport. Pour être adossées à l'E3S, ces formations doivent offrir un ensemble d'indicateurs de pertinence, de qualité et de scientificité.

2) Une spécialité adossée à l'E3S est portée en priorité par un membre permanent et doit comprendre des enseignements dispensés par des membres de l'E3S, en lien avec ses axes thématiques.

L'adossment, pour une formation proposée par une mention, spécialité ou un parcours de 1er ou 2ème cycle, est voté par le conseil d'unité restreint aux membres titulaires permanents de cette composante.

Annexe 6 : Liste des réalisations et produits de la recherche

ACLI : Articles dans des revues internationales ou nationales avec comité de lecture répertoriées par l'AERES ou dans les bases de données internationales (ISI Web of Knowledge, Pub Med...).

- Aceti, M. (2013). Becoming and remaining a capoeira practitioner in Europe: giving a meaning to one's commitment. *Loisir et Société. Society and Leisure*, 36(2), 145-160.
- Aceti, M., Knobé, S., Grimminger, E., & Vieille Marchiset, G. (s. d.). Précautions empiriques et consensus théoriques dans la comparaison européenne: une enquête qualitative sur la santé et les activités physiques dans des quartiers pauvres. *Recherches Qualitatives*, 20 (Hors-Série).
- Attali, M., & Saint-Martin, J. (2014). L'innovation en questions: introduction. *Jurisport. La revue juridique et économique du sport*, 138, 18.
- Aceti, M., & Vieille Marchiset, G. (2014). Sport-santé. Quatre programmes nationaux à la loupe en Europe. *Jurisport (La Revue Juridique et Économique du Sport)*, 140, 41-44.
- Attali, M., Bazoge, N., Jamain-Samson, S., & Saint-Martin, J. (2013). Dévaler les montagnes: les skieuses au centre des intérêts territoriaux, touristiques et sportifs entre 1927 et 1939. *Revue de Géographie alpine/Journal of Alpine Research*, 101(1). Consulté à l'adresse <https://rga.revues.org/1984>
- Attali, M., Dalmaso, A., & Saint-Martin, J. (2014). Sports de montagne: Un développement socio-économique lié à l'innovation. *Jurisport (La Revue Juridique et Économique du Sport)*, 138.
- Attali, M., Guedj, M., Saint-Martin, J., & Savaton, P. (2013). Les légitimités disciplinaires au cours des années 1960: une approche transversale des sciences naturelles, des sciences physiques et de l'Education Physique et Sportive. *Les dossiers des Sciences de l'éducation*, 30, 169-185.
- Attali, M., & Saint-Martin, J. (2013). The role of scholastic Sport in the expansion of sport practice in France: the issues involving development and collateral effects (1938-1950). *International Journal of History of Sport*, 30(9), 976-988.
- Attali, M., & Saint-Martin, J. (2015). The Joinville school and the institutionalization of a French-style Physical Education (1852-1939). *The International Journal Of The History Of Sport*, 32(6), 740-753.
- Bazoge, N., & Saint-Martin, J. (2013). Development of the Swedish method of physical education serving a hygienist project (1868-1954). *Scandinavian Journal of Medicine*, 23(2), 232-243.
- Bazoge, N., & Saint-Martin, J. (2014). Entre utopie et réalités professionnelles, la Gymnastique Volontaire en France de 1976 à 1985. *Carrefours de l'éducation, Hors-Série*, 3, 57-74.
- Beauchez, J., & Gasparini, W. (2013). Zwischen Germanisierung und Widerstand gegen die Annektierung. Sport und mit sich in Konflikt befindliche elsässische Identitäten zur Zeit des Reichslandes (1879-1914). *Revue d'Allemagne et des pays de langue allemande*, 44(4), 441-453.
- Bouttet, F. (2012). Frontières, passeurs et intégration. Quand les personnes handicapées mentales pratiquent un sport en milieu ordinaire. *Revue des sciences sociales*, 48, 170-177.
- Caillé, A., Chaniel, E., & Vieille Marchiset, G. (2015). L'esprit du sport. Entre jeu, don et démesure. Introduction. *Revue du MAUSS*, 46.
- Calvar-Madec, I., Ohl, F., & Tribou, G. (2012). Aménagement du lieu de vente: l'apport des professionnels du marketing du sport à la connaissance du comportement du consommateur. *Management & Avenir*, 57(7), 139-156.
- Cornus, S., & Marsault, C. (2015). Travailler la présence corporelle: effets des contraintes d'incertitude dans l'improvisation en danse. *Spirale*, 56.
- Digennaro, S., & Gasparini, W. (2013). La costruzione di una Europa sociale dello sport. *Rivista di Scienze dell'Amministrazione*, 1, 27-44.
- Fortune, Y., & Saint-Martin, J. (2014). La relance de l'athlétisme français et l'avènement d'une culture athlétique de masse dans les années 1950. *Stadion. International Journal of the History of Sport*, 40, 109-130.
- Froissart, T., Attali, M., & Saint-Martin, J. (2014). Complémentarités et concurrences des offres de formation en éducation physique, sport et éducation populaire en France. *Hors-Série*, 3, 77-96.
- Gasparini, W. (2012). L'espace européen du football. Dynamiques institutionnelles et constructions sociales. *Politique européenne*, 36, 8-21.
- Gasparini, W. (2013a). Le sport et la diversité: construction et circulation d'une catégorie de pensée. *Diversité*, 171, 25-33.
- Gasparini, W. (2013b). S'intégrer dans la communauté nationale par le sport: sociogenèse d'une catégorie de pensée. *Revue d'Allemagne et des pays de langue allemande*, 44(4), 411-423.
- Gasparini, W., & Heidmann, M. (2012). Le traitement européen des migrations de jeunes footballeurs: nouvel enjeu de pouvoir à l'échelle européenne? *Politique européenne*, 36.
- Gasparini, W., & Knobé, S. (2014). Sport sur ordonnance: enquête sur un dispositif local de santé. *Jurisport. Revue juridique et économique du sport*, 144, 43-46.
- Gasparini, W., & Knobé, S. (2015). Physical activity on medical prescription: A qualitative study of factors influencing take-up and adherence in chronically ill patients. *Health Education Journal*, 74(6), 720-731.

- Gasparini, W., & Koebel, M. (2015). Pratiques et organisations sportives : pour un comparatisme réflexif. *Sciences sociales et sport*, 8, 9-19.
- Jallat, D. (2011a). International yachting at the end of the 19th century: complex relations between the French, British and Americans. *Sport in History*, 31, 307-329.
- Jallat, D. (2011b). La construction des formes de « colonialisme » dans les imaginaires des jeunes français : l'usage de la littérature d'aventure au début du 20e siècle. *Présence africaine*, 183, 185-198.
- Jallat, D. (2011c). La construction d'une identité de la planche à voile dans les années 1970-1980 : représentations, jeux et enjeux. *Sciences sociales et sport*, 4, 65-91.
- Jallat, D. (2011d). Les représentations du loisir colonial dans la littérature des années 1930 : construire la différence, justifier la domination. *Loisir et Société. Society and Leisure*, 33(1), 23-46.
- Jallat, D. (2012). Planche à voile et plage. Histoire d'un rapport complexe. *Géographie et cultures*, 82, 45-59.
- Jallat, D. (2014). Les rapports de la voile sportive à l'Olympisme : l'exemple des JO de 1896 et 1900. *European Studies in Sports History*, 7, 17-39.
- Jallat, D. (2015a). French sailing in the late nineteenth century, and the debate about Parisian. *French History*, 29(4), 550-570.
- Jallat, D. (2015b). Le rôle de la presse dans l'évolution du positionnement marketing des nouveaux dériveurs en France dans les années 1990 : images et représentations. *Loisir et Société. Society and Leisure*, 38, 20-36.
- Klein, E., & Vieille Marchiset, G. (2016). Judokas on the mats: towards situational gender neutralisation in leisure judo clubs. *Journal of Leisure Research, (en navette)*.
- Koebel, M. (2013a). Das Aufkommen des « Soziosports » in Frankreich und Deutschland: zwischen lokalen Integration und nationale Identität. *Revue d'Allemagne et des pays de langue allemande*, 44(4), 501-522.
- Koebel, M. (2013b). La territorialisation des politiques sportives dans les villes moyennes : une comparaison franco-allemande. *Jurisport. Revue Juridique et Économique du Sport*, 136, 42-45.
- Koebel, M. (2014a). Immersion dans un club de plongée. L'engagement dans une communauté de loisir. *Tsantsa (revue de la Société suisse d'ethnologie)*, 19.
- Koebel, M. (2014b). Le profil social des maires de France. *Pouvoirs. Revue française d'études constitutionnelles et politiques*, 148, 123-138.
- Koebel, M. (2016). Le profil social et politique des adjoint-e-s aux sports des villes françaises. *Sciences sociales et sports*, 9, 153-184.
- Lebecq, P.-A. & Saint-Martin, J. (2015). Paschal Grousset et les exemplarités étrangères en matière d'éducation physique des jeunes Françaises et des jeunes Français de la fin du XIXe siècle. *Stadion. International Journal of the History of Sport*.
- Loudcher, J.-F., & Aceti, M. (2014). « La débâcle » suisse aux Jeux olympiques d'hiver d'Innsbruck (1964) et ses conséquences sur l'organisation sportive nationale. *Stadion. International Journal of the History of Sport*, 38/39, 183-205.
- Marsault, C. (2016a). Le travail en équipe favorise-t-il l'innovation ? Regard sur le processus de décision collective en éducation physique et sportive. *Recherches & Educations*.
- Marsault, C. (2016b). « Sport sur ordonnance », une mise à distance de la médecine : le dispositif strasbourgeois vu par ses éducateurs. *Santé Publique*, 28(1).
- Marsault, C., Pichot, L., & Pierre, J. (2016). Le temps de travail atypique des éducateurs sportifs : entre contrainte et ressource identitaire. *Formation emploi*, 134.
- Morales, V., & Gasparini, W. (2014). Penser la ville sportive avec ses habitants. L'exemple des Etats Généraux du Sport de Strasbourg. *Loisir et Société. Society and Leisure*, 37, 1-116.
- Pichot, L. (2014). L'agir au travail du professeur de fitness : le lien social rythmé par le corps et la technique. *Techniques & culture. Dossier thématique : Le corps instrumenté*, 62.
- Pichot, L., & Wipf, É. (2011). Le professeur de fitness au travail : regard ethnographique en situation. *Communications, n°*, 89, 133-146.
- Pierre, J. (2012). Le sport, facteur de santé et de productivité pour le salarié et l'entreprise. *Jurisport. La revue juridique et économique du sport*, 122, 26-29.
- Pierre, J. (2015). Quand le mouvement sportif s'invite en entreprise. *Jurisport, la revue juridique et économique du sport*, 153, 42-45.
- Pierre, J., & Tribou, G. (2013). Les événements sportifs comme outils de communication interne en entreprise. *Revue Gestion*.
- Previtali, C., Coignet, B., & Vieille Marchiset, G. (2015). L'éducation par le sport. Essai de délimitation à partir de l'appel à projet Fais-nous rêver. *Revue du MAUSS*, 46, 192-209.
- Saint-Martin, J. (2012). Les premiers rassemblements alpins de vélos tout terrain : entre sport et économie touristique (1983-1987). *Revue de Géographie alpine/Journal of Alpine Research*, 100(3). Consulté à l'adresse <https://rga.revues.org/1902>
- Saint-Martin, J. (2014). Medical Societies, Military Societies and the Reconstruction of France (1916-1925). *Sport History Review*, 45, 1-22.

- Savre, F., Saint-Martin, J., & Terret, T. (2014). Un exemple d'influence culturelle réciproque entre les Etats-Unis et la France: le développement du Vélo Tout Terrain entre 1983 et 1996. *Stadion. International Journal of the History of Sport*, 40, 151-166.
- Tchirkov, V. (2012). Causes and consequences of the deficiencies of the lower limbs in the Republic of Guinea. *Disability and Rehabilitation*, 12(34), 1809-1813. <http://doi.org/10.3109/09638288.2012.664240>
- Tribou, G. (2012). Le management du sport. *Management & Avenir*, 57(6), 1-3.
- Tribou, G. (2015). L'innovation comme moyen d'agir sur le cycle de vie des produits sportifs d'une collectivité publique. *Loisir et Société. Society and Leisure*, 38(1), 74-87.
- Vieille Marchiset, G. (2014). Le Parkour : analyse ethnographique d'une communauté juvénile de loisir. *Agora Jeunesse*, 68, 85-98.
- Vieille Marchiset, G., & Coignet, B. (2013). La sociologie de l'innovation au service d'une recherche-action. L'exemple des clubs sportifs dans les quartiers populaires français. *Cahiers de recherche sociologique*, 54, 167-194.
- Vieille Marchiset, G., & Marcotte, P. (2013). Leisure : commitment and disengagement. An analysis of the process and temporalities/Loisir : engagement et désengagement. Analyse des processus et des temporalités. *Loisir et Société. Society and Leisure*, 36, 4-9.
- Vieille Marchiset, G., & Saint-Martin, J. (2015). Le sport, une école du don ? Transmettre une vision agonistique du monde. *Revue du MAUSS*, 46, 112-124.
- Vieille Marchiset, G., & Tatu-Colasseau, A. (2012). Transmettre et donner au féminin dans les expériences de loisir. Le cas des quartiers populaires en France. *Revue du MAUSS*, 39.
- Vivier, C., Loudcher, J.-F., & Vieille Marchiset, G. (2015). Histoire de L'Histoire du Sport et de L'Éducation Physique en France. *Sport History Review*, 46(1).
- Weiss, P. (2011). Immigration turque et football associatif dans le Rhin supérieur : les catégories médiatiques à l'épreuve de la comparaison franco-allemande. *Migrations Sociétés*, 23(137), 177-192.
- Weiss, P. (2013). "Turk is beautiful!" - Lutter contre la désignation ethnique dans le football amateur. *SociologieS*, 11(4), 515-537.
- Weiss, P., & Didierjean, R. (2012). Naturaliser les stéréotypes. Les clubs de football « turcs » au prisme de la presse régionale en France et en Allemagne. *Revue d'Allemagne et des pays de langue allemande*, 44(4), 485-498.
- ACLN : Articles dans des revues avec comité de lecture non répertoriées par l'AERES ou dans des bases de données internationales.**
- Attali, M., & Saint-Martin, J. (2014). L'innovation en questions : introduction. *Jurisport. La revue juridique et économique du sport*, 138, 18.
- Bouttet, F. (2013). La prise en compte du handicap dans les formations d'éducateurs sportifs. Aspects disciplinaires, initiatives personnelles et manque d'harmonisation. *Revue Européenne de Management du Sport*, 38, 51-64.
- Cetin, C., & Tribou, G. (2014). Le financement public des événements sportifs internationaux : vers un modèle turc ? *Revue européenne de management du sport*, 43, 5-16.
- Dugas, E., Gibout, C., & Vieille Marchiset, G. (2012). Le sport : de l'incertitude à l'incertain. *STAPS. The international journal of sport science and physical education*, 99 (numéro spécial), 3-8.
- Erb, G., & Tribou, G. (2014). La stratégie de développement d'une fédération sportive : du discours des élus vers un plan marketing opérationnel. Le cas de la fédération française de tennis de table. *Revue européenne de management du sport*, 43, 10-50.
- Erckert, G. (2011). Anticiper l'événement futur. Les journalistes français et les Jeux olympiques de Pékin. *Communication*, 29(1). <http://doi.org/10.4000/communication.2433>
- Gasparini, W. (2011). Un sport européen ? Genèse et enjeux d'une catégorie européenne. *Savoir/Agir*, 15, 49-59.
- Gasparini, W. (2012). Penser l'intégration et l'éducation par le sport en France : réflexions sur les catégories d'analyse sociale et politique. *Movement & Sport Sciences. Science & Motricité*, 78, 39-44.
- Gasparini, W. (2013). Ripensare l'integrazione attraverso lo sport : la partecipazione sportiva dei migranti turchi in Francia. *M@gm@. Rivista Internazionale di Scienze Umane e Sociali*, 11(1). Consulté à l'adresse http://www.analisiqualitativa.com/magma/1101/articolo_06.htm
- Gasparini, W. (2016). Unis dans la diversité. Le football, laboratoire de l'ethnisation des rapports sociaux ? *Lendemain. Etudes allemandes comparées sur la France*, 160, 39-50.
- Gasparini, W., & Knobé, S. (2015). Sport sur ordonnance : l'expérience strasbourgeoise sous l'œil des sociologues. *Informations sociales*, 187, 47-53.
- Irak, D. (2015). Turkey's Internet Bans and the Vicious Circle of Techno-Optimism. *Review of the Centre for Policy and Research on Turkey*, 4(5), 6-10.
- Jallat, D. (2015). Les espaces maritimes, un espace de jeu pour les navigateurs ? *Revue Pastel, revue académique d'Histoire-Géographie*.
- Knobé, S. (2011). Parcours et interactions associatives en contexte de lutte contre le cancer du sein. Des freins à la politisation des discours. *Sociologie Santé*, 33, 253-272.
- Knobé, S., & Gasparini, W. (2014). Le rapport au corps sur prescription médicale. *L'Observatoire*, 80, 13-16.

- Knobé, S., & Schorlé-Stefan, C. (2012). De l'infortune au CAPEPS à l'entrée dans la fonction publique : analyse de logiques d'insertion professionnelle. *Revue européenne de management du sport*, 35, 17-28.
- Koebel, M. (2012). Les élus municipaux représentent-ils le peuple ? Portrait sociologique. *Métropolitiques*. Consulté à l'adresse <http://www.metropolitiques.eu/Les-elus-municipaux-representent.html>
- Koebel, M. (2013). Les hiérarchies du pouvoir local. *Savoir/Agir*, 25, 31-37.
- Koebel, M. (2014). Dans l'ombre des maires. Le poids des hiérarchies dans le choix des adjoints des villes moyennes françaises. *Métropolitiques*. Consulté à l'adresse <http://www.metropolitiques.eu/Dans-l-ombre-des-maires.html>
- Lebecq, P.-A., Morales, Y., Saint-Martin, J., & Travillot, Y. (2013). Philippe Tissé et l'ambivalente perception d'une éducation physique alliant gymnastique franco-suédoise et jeux scolaires (1852-1935). *La Gazette de Coubertin*, 34-35, 14-16.
- Marsault, C. (2014). Santé et EPS : la question du lien ou le lien en question. *Movement & Sport Sciences. Science & Motricité*.
- Pichot, L., Pierre, J., & Mischler, S. (2014). La gestion des incertitudes dans les bases de plein air et de loisirs : le cas de l'estuaire de Seine. *Revue européenne de management du sport*, 44, 17-32.
- Saint-Martin, J. (2014). L'éducation par le sport, au-delà des postulats. *Movement & Sport Sciences. Science & Motricité*, 86, 29-41.
- Tribou, G. (2015). Approche marketing du tourisme de luxe. *Juris-tourisme*, 171(1), 24-26.
- Vieille Marchiset, G. (2015). Loisirs sportifs et innovations sociales en banlieue. *Informations sociales*, 187, 25-32.
- Vieille Marchiset, G., Aceti, M., Knobé, S., Didierjean, R., Digennaro, S., & Grimminger, E. (2014). Corps en mouvement, corps en santé. Regards socio-anthropologiques sur des enfants de quartiers pauvres en Europe. *L'Observatoire, Liège (Belgique)*, 80, 9-13.

ASCL : Articles dans des revues sans comité de lecture.

- Caritey, B., & Jallat, D. (2012). Une histoire de l'école du XIXe siècle à nos jours (partie 1). *Le Tambourier, bulletin du Musée Oberlin*, 5, 13-16.
- Caritey, B., & Jallat, D. (2013). Une histoire de l'école du XIXe siècle à nos jours (partie 2). *Le Tambourier, bulletin du Musée Oberlin*, 6, 11-18.

OS : Ouvrages scientifiques (y compris les éditions critiques et les traductions scientifiques).

- Pierre, J. (2015). *Le sport en entreprise. Enjeux de sociétés*. Paris : Economica (coll. « Connaissance en gestion »).
- Tribou, G., Dermit, N., & Wojak, C. (2015). *Management du sport. Marketing et gestion des clubs sportifs* (4^e éd.). Paris : Dunod.
- Tribou, G. (2016). *Sponsoring sportif* (5^e éd.). Paris : Économica.

DO : Directions d'ouvrages ou de revues.

Directions d'ouvrages

- Aceti, M., & Jaccoud, C. (Éd.). (2012). *Sportives dans leur genre ? Permanences et variations des constructions genrées dans les engagements corporels et sportifs des femmes*. Bern : Peter Lang (coll. « Savoirs sportifs »).
- Archambault, F., Beaud, S., & Gasparini, W. (Éd.). (2016). *Le football des nations. Des terrains de jeu aux communautés imaginées*. Paris : Publications de la Sorbonne.
- Attali, M., & Saint-Martin, J. (Éd.). (2014). *À l'école du sport. Épistémologie des savoirs corporels du XIXe siècle à nos jours*. Bruxelles : De Boeck.
- Froissart, T., & Saint-Martin, J. (Éd.). (2014). *Le collège d'athlètes de Reims : Institution pionnière et foyer de diffusion de la Méthode Naturelle en France et à l'étranger*. Reims : EPURE.
- Gasparini, W., & Pichot, L. (Éd.). (2011). *Les compétences au travail. Sport et corps à l'épreuve des organisations*. Paris : L'Harmattan (coll. « Logiques sociales »).
- Gounot, A., Jallat, D., & Koebel, M. (Éd.). (2011). *Les usages politiques du football*. Paris : L'Harmattan (coll. « Logiques sociales »).
- Jacques-Jouvenot, D., & Vieille Marchiset, G. (Éd.). (2013). *Socio-anthropologie de la transmission*. Paris : L'Harmattan (coll. « Logiques sociales »).
- Jallat, D., & Lomo, A. (Éd.). (2016). *Corps, culture, éducation dans l'espace francophone*. Strasbourg : Les éditions de la revue Histoire et Anthropologie.
- Lebecq, P.-A., Morales, Y., Saint-Martin, J., & Travillot, Y. (Éd.). (2013). *L'exercice et la santé : identité de la Gymnastique Volontaire en France (1954-2014)*. Lille : Le Manuscrit.com.
- Marsault, C., & Cornus, S. (Éd.). (2014). *Santé et EPS : un prétexte, des réalités*. Paris : L'Harmattan (coll. « Espaces et Temps du Sport »).
- Stumpp, S., & Jallat, D. (Éd.). (2013). *Identités sportives et revendications régionales (XIXe-XXe siècles)*. Grenoble : PUG.
- Vieille Marchiset, G., & Coignet, B. (Éd.). (2015). *Clubs sportifs en banlieue. Des innovations sociales à l'épreuve du terrain*. Strasbourg : Presses universitaires de Strasbourg.

Vieille Marchiset, G., & Tatu-Colasseau, A. (Éd.). (2012). Sociologies du sport. Approches francophones et circulation des savoirs. Paris : L'Harmattan (coll. « Logiques sociales »).

Direction de revues

Attali, M., & Saint-Martin, J. (Éd.). (2014a). *Concepts d'histoire culturelle et histoire du sport, démarches et perspectives*. Bruxelles : EDP Sciences (coll. « Science et motricité - Movement and sciences » ; numéro spécial).

Attali, M., & Saint-Martin, J. (Éd.). (2014b). *Sports de montagne. Innovation□: l'effet boule de neige*. (coll. « Jurisport, revue juridique et économique du sport » ; 138).

Attali, M., & Saint-Martin, J. (Éd.). (2015). *Innovation et activités physiques et sportives de montagne*. Canada : Université Trois Rivières (coll. « Loisirs & société. Leisure and Society » ; numéro spécial).

Caillé, A., Chaniel, E., Vieille Marchiset, G., & Acensi, J. P. (Éd.). (2015). *L'esprit du sport, entrejeu, don et démesure*. (coll. « Revue du MAUSS » ; 46).

Dugas, E., Vieille Marchiset, G., & Gibout, C. (Éd.). (2012). *Le sport□: de l'incertitude à l'incertain*. (coll. « STAPS. The international journal of sport science and physical education » ; 99).

Gasparini, W. (Éd.). (2013). *France et Allemagne□: le sport à l'épreuve des identités (Vol. 4)*. (coll. « Revue d'Allemagne et des pays de langue allemande » ; 44).

Gasparini, W., & Koebel, M. (Éd.). (2011). *La double réalité du monde sportif*. (coll. « Revue Savoir/Agir » ; 15).

Gasparini, W., & Koebel, M. (Éd.). (2015). *Comparer le sport*. (coll. « Sciences sociales et sport » ; 8).

Gasparini, W., & Polo, J.-F. (Éd.). (2012). *L'espace européen du football□: dynamiques institutionnelles et constructions sociales*. (coll. « Politique européenne » ; 36).

Jallat, D. (Éd.). (2011). *Se représenter le sport des années 1970*. (coll. « Sciences sociales et sport » ; 4).

Jallat, D., Loum, F., Lomo, A., & Mons-Spinner, C. (Éd.). (2011). *Politiques sportives et culturelles*. (coll. « Présence africaine » ; 183).

Koebel, M., & Vignon, S. (Éd.). (2013). *Les enjeux des élections municipales*. (coll. « Revue Savoir/Agir » ; 25).

Pierre, J., & Barth, I. (Éd.). (2013). *Sport et management. Un dialogue ancien, de nouvelles perspectives*. (coll. « RIMHE - Revue interdisciplinaire sur le management et l'humanisme » ; 6).

Tribou, G. (Éd.). (2012). *Le management du sport (Vol. 7)*. (coll. « Management & Avenir. Cahier thématique » ; 57).

Vieille Marchiset, G., & Marcotte, P. (Éd.). (2013). *Loisir□: engagement et désengagement. Analyse des processus et des temporalités (Vol. 2)*. (coll. « Loisirs & société. Leisure and Society » ; 36).

OS-CH : Chapitres d'ouvrages scientifiques

Aceti, M. (2012). Les femmes dans la capoeira en Europe□: rôles des « petites mains » et carrières « en entonnoir ». In C. Jaccoud & M. Aceti (Éd.), *Savoirs sportifs* (p. 33-49). Berne : Peter Lang.

Aceti, M. (2015). Capoeira. In B. Andrieu (Éd.), *Vocabulaire international de philosophie du sport (Vol. Tome 2. Les nouvelles recherches, p. 435-442)*. Paris : L'Harmattan (coll. « Mouvement Savoirs »).

Aceti, M. (2016). Des régimes de « caméralité » à partir d'une barre de pole dance. Proposition d'analyse d'une activité et de ses controverses en fonction des espaces de pratique. In A. Etiemble, J.-P. Melchior, & O. Zanna (Éd.), *Femmes, corps et contraintes sociales*. Rennes : Presses Universitaires de Rennes.

Aceti, M., & Loudcher, J.-F. (2013). Donne nella cinematografia pugilistica: proposta di analisi da una prospettiva femminista. In S. Raimundo (Éd.), *Game, Drama, Ritual in Martial Arts and Combat sports* (p. 17-23). Genova : Exorma.

Aceti, M., Vieille Marchiset, G., Knobe, S., & Grimminger, E. (2016). Emprise normative et déprise suggérée□: des inégalités sociales dans l'injonction au vieillir actif en Europe. In A. Meidani (Éd.), *Emprise, déprise, reprise□: des catégories à l'épreuve du vieillissement*. Toulouse : ERES.

Aleboye, S. (2013). Repositionnement et réadaptation du corps dans la recherche autour du handicap en science sociale. In *Biennale de l'Afraps□: L'expérience corporelle: éclairages philosophiques, éthiques, épistémologiques* (p. 396). Clapiers : AFRAPS.

Arnaud, P., & Saint-Martin, J. (2013). Le sport et l'internationalisation de Lyon. In R. Payre (Éd.), *Lyon, ville internationale, la métropole lyonnaise à l'assaut de la scène internationale (1914-2013)* (p. 214-227). Lyon : Libel.

Attali, M., Gomet, L., Robène, L., & Saint-Martin, J. (2014). La formation des enseignant-e-s d'éducation physique au cœur de la Révolution Nationale□: pédagogie de l'ordre, régénérations et vulnérabilités. In T. Terret, L. Robène, P. Charroin, S. Héas, & P. Liotard (Éd.), *Sport, Genre et Vulnérabilité au XXe siècle* (p. 223-242). Rennes : Presses Universitaires de Rennes (coll. « Histoire »).

Attali, M., Robène, L., Saint-Martin, J., & Terret, T. (2013). Éducation physique et vulnérabilités de Vichy à la reconstruction (1940-1948). In T. Terret (Éd.), *Sport, Genre et Vulnérabilité au XXe siècle* (p. 177-196). Rennes : Presses Universitaires de Rennes.

Attali, M., & Saint-Martin, J. (2013a). Chantiers de jeunesse et vulnérabilités masculines (1940-1944). In T. Terret (Éd.), *Sport, Genre et Vulnérabilité au XXe siècle* (p. 211-222). Rennes : Presses Universitaires de Rennes.

Attali, M., & Saint-Martin, J. (2013b). Histoire du sport et histoire de l'éducation. In T. Froissart & T. Terret (Éd.), *Le sport, l'histoire et l'historien* (p. 53-97). Reims : EPURE.

- Attali, M., & Saint-Martin, J. (2014a). Education physique. In L. Gutierrez (Éd.), *Eduquer au patriotisme par l'illustration. L'apport de Lucien Métivet. Recueil de dessins commentés parus dans la revue scolaire L'Ecole et la Vie entre le 15 septembre 1917 et le 19 octobre 1918* (p. 26-27-55). Paris : Art Négatif éditeur.
- Attali, M., & Saint-Martin, J. (2014b). Maurice Herzog : le promoteur d'un modèle du sport français. In E. Bayle (Éd.), *Les Grands dirigeants du sport mondial* (p. 77-89). Bruxelles : De Boeck.
- Attali, M., Saint-Martin, J., & Terret, T. (2013). Sport scolaire et construction des figures de vulnérabilité (1938-1950). In *Sport, Genre et Vulnérabilité au XXe siècle*. Rennes : Presses Universitaires de Rennes.
- Aubel, O., & Tribou, G. (2013). L'analyse des besoins des licenciés : facteur clef du développement de la fédération française de tennis de table. In *Hautbois C., Le marketing des fédérations sportives*. Paris : Economica.
- Bacqué, C., & Pierre, J. (2012). Amélioration de la performance en entreprise par la pratique d'activités physiques. In G. Décamps (Éd.), *Psychologie du sport et de la santé* (p. 277-291). Bruxelles : De Boeck.
- Cornus, S., & Marsault, C. (2014a). Enseigner l'EPS à partir de l'approche écologique : priorité à la variabilité. In M. Quidu (Éd.), *Les sciences du sport en mouvement: tome II, innovations théoriques et implications pratiques* (p. 512-521). dir : L'Harmattan.
- Cornus, S., & Marsault, C. (2014b). Improvisation en danse : un autre rapport au corps. In C. Marsault & S. Cornus (Éd.), *Santé et EPS : un prétexte, des réalités* (p. 197-205). Paris : L'Harmattan.
- Gasparini, W. (2014a). Acteurs sportifs. In E. Lambert Abdelgawad & H. Michel (Éd.), *Dictionary of European Actors* (p. 359-363). Bruxelles : Larcier.
- Gasparini, W. (2014b). Un sport européen : Genèse et enjeux d'un espace transnational. In F. M., A. Jakuboszczak, & M. Serwanski (Éd.), *Jeux et sports de la Renaissance à nos jours* (p. 247-260). Poznan : Presses universitaires de Poznan (Pologne).
- Gasparini, W. (2015a). Le paradoxe du sport. Tolérance et racisme ordinaire dans les clubs sportifs en France. In C. Boli, P. Clastres, & M. Lassus (Éd.), *Le sport à l'épreuve du racisme du XIXe à nos jours - Sports, xénophobie, racisme et antisémitisme* (p. 120-135). Paris : Nouveau Monde éditions.
- Gasparini, W. (2015b). Pratiques sportives et effets de quartier. In G. Vieille Marchiset & B. Coignet (Éd.), *Clubs sportifs en banlieue. Des innovations sociales à l'épreuve du terrain*. Strasbourg : Presses Universitaires de Strasbourg.
- Gasparini, W. (2015c). Sport. In E. Lambert Abdelgawad & H. Michel (Éd.), *Dictionary of European Actors* (p. 359-363). Bruxelles : Larcier.
- Gasparini, W. (2016a). Fin de partie. In O. de Villepreux, S. Mouhoubi, & F. Bernard (Éd.), *Débordements. Sombres histoires du football 1938-2016* (p. 5-9). Paris : Appaloosa LSH éditions.
- Gasparini, W. (2016b). Le sport, entre intégration et discriminations. In *Le sport, de l'école à l'université* (p. 10-23). Marly-le-Roi : Canopé - CRDP de l'Académie de Versailles.
- Gasparini, W. (2016c). Sport et religion. In M. Cerf (Éd.), *Dictionnaire de la laïcité* (p. 70-72). Paris : A. Colin.
- Gasparini, W., & Heidmann, M. (2011). Les enjeux de l'europanisation du football. Débats et controverses entre les acteurs de l'Union européenne et du Conseil de l'Europe. In G. Robin (Éd.), *Football, Europe et régulations* (p. 111-123). Villeneuve d'Ascq : Presses Universitaires du Septentrion (coll. « Sport et sciences sociales »).
- Gasparini, W., & Knobé, S. (2015). Des patients en voie d'autonomie grâce au sport ? Retour sur une enquête. In C.-M. Laedlein-Greilsammer & M. Michel (Éd.), *Autonomie, enjeux de société, enjeux pour la santé* (p. 203-225). Paris : Editions de Santé.
- Gasparini, W., & Pichot, L. (2014). Enjeux sociaux du temps dans la construction de la relation formation-emploi. L'exemple de la profession d'éducateur sportif. In S. Monchatre & B. Woehl (Éd.), *Temps de travail et travail du temps* (p. 131-152). Paris : Editions de la Sorbonne.
- Gasparini, W., & Vielle Marchiset, G. (2013). Le sport dans les quartiers. De l'éthique à la pratique. In B. Andrieu (Éd.), *L'éthique du sport* (p. 647-656). Lausanne : Editions de l'Age d'Homme.
- Hoibian, O., & Jallat, D. (2011). Usages sociaux des loisirs et différenciation des styles de vie au sein de la classe dominante au XIXe siècle : l'exemple des régates nautiques et des excursions en montagne. In A. Cabantous, J.-L. Chappey, R. Morieux, N. Richard, & F. Walter (Éd.), *Mer et montagne dans la culture européenne (XVIe-XIXe siècle)* (p. 89-108). Rennes : Presses Universitaire de Rennes (coll. « Histoire »).
- Jallat, D. (2011a). Des limites aux records, de l'ombre à la lumière : l'exemple des circumnavigateurs au 20e siècle. In A. Téja, A. Krueger, J.-F. Loudcher, T. Gonzales, & M. Mercedes-Palandri (Éd.), *Corpo e senso del limite* (p. 210-217). Roma : Coni.
- Jallat, D. (2011b). Joshua Slocum, le circumnavigateur devenu le héros d'une Amérique renouvelée à la fin du 19e siècle. In C. Amalvi (Éd.), *Formes de l'héroïsation et historiographie du genre bibliographique* (p. 221-231). Paris : Éd. du CTHS.
- Jallat, D. (2012a). La construction d'un yachting à la française à la fin du 19esiècle : enjeux et place des normes anglaises et des références américaines. In *Transferts culturels de part et d'autres de l'Atlantique : Europe, Canada, Amérique*. Paris : Gallinato-Contino B.
- Jallat, D. (2012b). Le yachting durant la première Guerre mondiale : une pratique au service de ses intérêts. In L. Robène (Éd.), *Le sport et la guerre. XIXe-XXe siècles* (p. 333-344). Rennes : Presses Universitaire de Rennes.
- Jallat, D. (2016). Bicot et le sport : une vision de l'Amérique de l'entre-deux-guerres offerte aux jeunes lecteurs français. In B. Melançon & M. Porret (Éd.), *Pucks en stock. Bande dessinée et sport* (p. 159-189). Montréal : Presses universitaires de Montréal.

- Jallat, D., & Rochard, P. (2013). Grousset et le Yachting en France au XIXe siècle : entre utopies, enjeux géostratégiques et convenances institutionnelles. In Lebecq P. A. (Éd.), *Paschal Grousset, Sport et éducation physique à la française, 1888-1909* (p. 87-103). Paris : Riveneuve édition (coll. « Actes académiques »).
- Knobé, S. (2013). Engagement associatif et parcours de maladie. In S. Ertul, J.-P. Melchior, & É. Widmer (Éd.), *Travail, santé, éducation. Individualisation des parcours sociaux et inégalités* (p. 123-132). Paris : L'Harmattan (coll. « Logiques sociales »).
- Knobé, S. (2014). Les territoires associatifs du cancer. In D. Ferrand-Bechmann & Y. Raibaud (Éd.), *L'engagement associatif dans le domaine de la santé* (p. 61-74). Paris : L'Harmattan (coll. « Logiques sociales »).
- Knobé, S. (2015). Une publicisation entre-soi : quand les patients atteints de cancer prennent la parole. In A. Meidani, E. Legrand, & B. Jacques (Éd.), *Du public au privé : une affaire de santé* (p. 69-81). Rennes : Éd. EHESP.
- Knobé, S., & Marsault, C. (2014). La pratique sportive comme indicateur de santé ? L'exemple des adolescents atteints de cancer. In C. Marsault & S. Cornus (Éd.), *Santé et EPS. Un prétexte, des réalités* (p. 129-141). Paris : L'Harmattan (coll. « Espaces et Temps du Sport »).
- Koebel, M. (2012a). Les conseils de quartier : un nouvel espace public pour qui ? In P. Hamann (Éd.), *Ville, frontière, participation : de la visibilité des processus démocratiques dans la Cité* (p. 153-182). Paris : Orizons.
- Koebel, M. (2012b). Pour une réappropriation collective de la démocratie locale. In L. Pinto (Éd.), *2012 : les sociologues s'invitent dans le débat* (p. 59-69). Bellecombe en Bauges : Editions du Croquant (coll. « Savoir/Agir »).
- Koebel, M. (2013). Conseils d'enfants et de jeunes. In *Dictionnaire critique et interdisciplinaire de la participation*. Paris : Groupement d'Intérêt Scientifique « Démocratie et Participation ». Consulté à l'adresse <http://www.participation-et-democratie.fr/fr/node/1296>
- Koebel, M. (2016). Le point aveugle de la notion de compétence. In Fernagu Oudet S. & Batal C. (Éd.), *(R)évolution du management des ressources humaines. Des compétences aux capacités* (Presses Universitaires du Septentrion, p. 61-70). Villeneuve d'Ascq : (coll. « Métiers et pratiques de formation »).
- Koebel, M., Jallat, D., & Gounot, A. (2011). Quand le football devient un objet politique. In A. Gounot, D. Jallat, & M. Koebel (Éd.), *Les usages politiques du football* (p. 9-17). Paris : L'Harmattan (coll. « Logiques sociales »).
- Laffage-Cosnier, S., Loudcher, J.-F., & Aceti, M. (2013). Un héros de bandes dessinées à la guerre : entre mythologies antiques et superpouvoirs sportifs. In L. Robène (Éd.), *Le sport et la guerre. XIXe et XXe siècles* (p. 171-179). Rennes : Presses Universitaire de Rennes.
- Lebecq, P.-A., Morales, Y., Saint-Martin, J., & Travaillot, Y. (2014). Philippe Tissé ou l'invention du sport par et pour les scolaires. In J.-N. Renaud, J. Graal, & Y. Delas (Éd.), *Penser le sport scolaire, pensées sur le sport scolaire (1880-2013)* (p. 21-27). Clapiers : AFRAPS.
- Lefèvre, L., & Marsault, C. (2014). L'obésité en EPS : une caractéristique morphologique ou sociale ? In C. Marsault & S. Cornus (Éd.), *Santé et EPS : un prétexte, des réalités* (p. 175-184). Paris : L'Harmattan (coll. « Espaces et Temps du Sport »).
- Marsault, C. (2014). Santé et EPS : un prétexte... à la lecture de Georges Canguilhem. In C. Marsault & S. Cornus (Éd.), *Santé et EPS : un prétexte, des réalités* (p. 279-285). Paris : L'Harmattan (coll. « Espaces et Temps du Sport »).
- Michon, B. (2012). Pierre Bourdieu en sociologie du sport, réflexions critiques. In G. Vieille Marchiset & A. Tatu-Colasseau (Éd.), *Sociologie(s) du sport, analyse francophone et circulation des savoirs* (p. 45-90). Paris : L'Harmattan (coll. « Logiques sociales »).
- Morales, V., Gasparini, W., & Koebel, M. (2012). La voix des habitants ? Le sport dans la ville à l'épreuve de la démocratie locale. In P. Hamann (Éd.), *Ville, frontière, participation : de la visibilité des processus démocratiques dans la Cité* (p. 281-302). Paris : Orizons.
- Ohl, F., & Tribou, G. (2015). Sport marketing professionals' expertise and knowledge on consumer behaviour. In S. Chadwick, M. Desbordes, & N. Chanavat (Éd.), *Handbook of sport marketing* (p. 231-242). London : Taylor & Francis.
- Pierre, J., & Gasparini, W. (2011). Le sport en entreprise, entre efficacité managériale et violence symbolique. In M. Dressen & J.-P. Durand (Éd.), *La violence au travail* (p. 73-95). Toulouse : Editions Octarès.
- Rochard, P., & Jallat, D. (2016a). Zūrkhāna, Sufism, Futuwwat/Jawānmardī and Modernity: Considerations about Some Historical Interpretations of a Traditional Athletic Institution. In L. Ridgeon (Éd.), *Jawānmardi in the Persianate World*. Berkeley : Gingko Press (coll. « Special Series for the British Institute of Persian Studies »).
- Rochard, P., & Jallat, D. (2016b). Zūrkhāna, Sufism, Futuwwat/Jawānmardī and Modernity: Considerations about Some Historical Interpretations of a Traditional Athletic Institution. In L. Ridgeon (Éd.), *Jawānmardi in the Persianate World*. Berkeley : Gingko Press (coll. « Special Series for the British Institute of Persian Studies »).
- Saint-Martin, J. (2013). Paschal Grousset et les exemplarités étrangères en matière d'éducation physique à la fin du XIXe siècle. In P.-A. Lebecq (Éd.), *Lebecq, P.-A. (dir.), Paschal Grousset, Sport et éducation physique à la française (1888-1909)* (p. 21-37). Paris : Riveneuve éditions.
- Saint-Martin, J. (2014). Reims : Berceau international de la méthode naturelle d'éducation physique. In T. Froissart & J. Saint-Martin (Éd.), *Le collège d'athlètes de Reims : Institution pionnière et foyer de diffusion de la Méthode Naturelle en France et à l'étranger* (p. 219-241). Reims : EPURE.
- Saint-Martin, J., & Attali, M. (2015). L'ENSA dans le mouvement des loisirs sportifs touristiques (années 1950-1960). In M. Attali (Éd.), *L'ENSA à la conquête des sommets. La montagne sur les voies de l'excellence*. Grenoble : Presses Universitaire de Grenoble (coll. « Montagne et innovation »).

Stumpp, S., & Jallat, D. (2015). Les colonnes de la Straßburger Post et l'actualité sportive à l'heure de l'annexion allemande de l'Alsace (1882-1914). In P. Tétart (Éd.), *La presse régionale et le sport. Naissance de l'information sportive (années 1870-1914)* (p. 355-376). Rennes : Presses Universitaire de Rennes.

Tatu-Colasseau, A., & Vieille Marchiset, G. (2012). Des carrières de loisir fragmentées en milieu populaire : le cas des redéfinitions identitaires féminines. In M. Aceti & C. Jaccoud (Éd.), *Sportives dans leur genre ? Permanences et variations des constructions genrées dans les engagements corporels et sportifs*. (p. 50-65). Berne : Peter Lang et Centre international d'étude du sport de l'Université de Neuchâtel.

Terret, T., & Saint-Martin, J. (2013). Panser les plaies, penser les corps : sociétés médicales et sociétés militaires en France (1916-1925). In T. Terret, L. Robène, P. Charroin, S. Héas, & P. Liotard (Éd.), *Sport, Genre et Vulnérabilité au XXe siècle* (p. 97-112). Rennes : Presses Universitaire de Rennes (coll. « Histoire »).

Terret, T., & Saint-Martin, J. (2015). Journey in the historiography of the French Method of Physical Education: a Matter of Nationalism, Imperialism and Gender. In M. Freeman (Éd.), *Sport, Health and the Body in the History of Education*. London : Routledge.

Tribou, G. (2012). Ethique sportive et rationalité managériale. In B. Andrieu (Éd.), *Ethique du sport. Quelle philosophie ?* Lausanne : Editions de l'Age d'Homme.

Tribou, G. (2013). L'analyse des besoins des licenciés : facteur clef du développement de la fédération française de tennis de table. In C. Hautbois (Éd.), *Le marketing des fédérations sportives*. Paris : Economica.

Vieille Marchiset, G. (2015). Sport - quartier. In B. Andrieu (Éd.), *Vocabulaire international de philosophie du sport* (Vol. Tome 2. Les nouvelles recherches). Paris : L'Harmattan (coll. « Mouvement Savoirs »).

AP : Autres productions : bases de données, logiciels enregistrés, comptes rendus d'ouvrages, rapports de fouilles, guides techniques, catalogues d'exposition, rapports intermédiaires de grands projets internationaux, etc.

Rapports

Gasparini, W., & Knobé, S. (2013). *La prescription médicale d'activité physique : quels effets sur la santé des Strasbourgeois ? Analyse qualitative du rapport à la pratique des patients dans le cadre du dispositif Sport-santé sur ordonnance*. Rapport de recherche pour l'Agence Régionale de Santé d'Alsace.

Pichot, L. (2015). *L'employabilité des diplômés en sciences du sport en France* (Rapport pour la France, programme de recherche européen Erasmus + « European Employability of Graduates in Sport » - Lifelong Learning Programme) (p. 64).

Vieille Marchiset, G., Prévitali, C., & Coignet, B. (2015). Les associations d'éducation par le sport 2011-2012. *Les cahiers techniques de l'éducation par le sport*, (1).

Vieille Marchiset, G., Wipf, É., Leobold, C., & Favret, S. (2014). *Evaluation du programme « Bien bouger, bien manger, bien vieillir » de la Mutualité Française Alsace* (Rapport de recherche interventionnelle, E3S/Mutualité Française Alsace).

Recensions d'ouvrages

Aceti, M. (2013). « Garcia, M.-C. (2011), Artistes de cirque contemporains. Paris : La Dispute, 169 p. ». *STAPS. The international journal of sport science and physical education*, 1(99), 93-97.

Knobé, S. (2012). « "Varia", Bulletin de méthodologie sociologique, n° 114, avril 2012 ». *Lectures [En ligne], Les comptes rendus*. Consulté à l'adresse <http://lectures.revues.org/8849>

Knobé, S. (2013). « Thomas Depecker, Anne Lhuissier, Aurélie Maurice (dir.), La juste mesure. Une sociologie historique des normes alimentaires ». *Lectures [En ligne], Les comptes rendus*. Consulté à l'adresse <http://lectures.revues.org/12008>

Knobé, S. (2014a). « Georges Weisz, Chronic disease in the twentieth century ». *Lectures [En ligne], Les comptes rendus*. Consulté à l'adresse <http://lectures.revues.org/15670>

Knobé, S. (2014b). « Pascale Bourret, Philippe Le Moigne (dir.), « Essais cliniques, production de la preuve et mutations de la biomédecine », Sciences sociales et santé, vol. 32, n°3, septembre 2014 ». *Lectures [En ligne], Les comptes rendus*. Consulté à l'adresse <http://lectures.revues.org/16302>

Pierre, J. (2013). « Érik Neveu, Les mots de la communication politique. Paris : Presses Universitaires du Mirail ». *Questions de communication*.

Bases de données

Prévitali, C., & Vieille Marchiset, G. (2014). *Base de données APELS 2011-2012* (Contrat APELS-E3S).

PV : Publications de vulgarisation

Cornus, S., & Marsault, C. (2011). Les modes d'entrées dans l'activité. Relation entre milieu culturel et milieu d'apprentissage. *Revue EP.S*, (345), 40-43.

- Cornus, S., & Marsault, C. (2016). De « rire de » à « rire avec ». L'humour comme ressource pour améliorer le climat de sécurité. *Corps et climat scolaire*.
- Gasparini, W. (2012a, mai 12). Football français : les pièges de la racialisation. *Le Monde*.
- Gasparini, W. (2012b, août 1). Port du voile : le corps des footballeuses comme enjeu de pouvoir. *Le Monde*.
- Gasparini, W., & Vieille Marchiset, G. (2012, mars). Le sport dans les quartiers : de l'éthique à la pratique. *Revue EP.S*, (350).
- Koebel, M. (2014, janvier). Cent dix-sept fois plus de cadres que d'ouvriers. *Le Monde diplomatique* (n°718), p. 17.
- Léglise, E. (2013). *Perceptions et représentations des femmes de l'USAP, Regards croisés de l'environnement des joueuses : familles, organisations, supporters*. Revue RECERC (coll. « Ouvrages de référence. Catalogne Nord n°3 »).
- Marsault, C. (2013). Enseignement les compétences. Quelles significations en EPS ? *Revue EP.S*, (359), 32-36.
- Marsault, C., Knobé, S., & Falkenrodt, V. (2013). Expériences différenciées d'un stage sportif pour des adolescents atteints de cancer, 359, 42-44.
- Pichot, L. (2016, avril). Fitness des villes, fitness des champs : le cas strasbourgeois. *Cambo, Les Cahiers de la Métropole Bordelaise*, 9 (dossier thématique : « La ville et le sport »), 57-59.
- Pichot, L., & Boukhari, M. (2013a, juin). Un secteur « éclaté » qui éprouve des difficultés à se structurer. Rubrique Diplômes. *Fitness Challenge*, 6, 26-27.
- Pichot, L., & Boukhari, M. (2013b, septembre). Formation et savoir-être sur le lieu de travail : l'enjeu de l'employabilité. Rubrique Management. *Fitness Management*, 19, 18-19.
- Previtali, C., Coignet, B., & Vieille Marchiset, G. (2014, octobre). Les associations d'éducation par le sport. État des lieux en 2012. *Les cahiers techniques de l'éducation par le sport*, (1).
- Previtali, C., Coignet, B., & Vieille Marchiset, G. (2015, décembre). Les collectivités et l'éducation par le sport. *Les cahiers techniques de l'éducation par le sport*, (2).
- Safonova, E. (2014). *Guide pratique du management interculturel*. Strasbourg : Éditions du Centre Européen de Coopération Juridique.
- Vieille Marchiset, G. (2012). Loisir et jeunes des quartiers prioritaires : éléments pour un renouvellement de l'action publique territoriale. *Les cahiers du développement social et urbain*, (12).
- Vieille Marchiset, G. (2014). Loisir et assignation de genre dans les quartiers : une discrimination vécue. *Les cahiers du développement social et urbain*, (16).
- Vieille Marchiset, G. (2016, janvier). L'EPS mise en question par l'éducation par le sport. *Revue EP.S*, (369), 36-38.

COMMUNICATIONS

C-INV : Conférences données à l'invitation du Comité d'organisation dans un congrès national ou international.

- Cosnier-Laffage, S., Jallat, D., Monier, B., & Vivier, C. (2015a, janvier). *La place de l'illustration photographique dans le journal L'Auto-Vélo, puis L'Auto*. Journée d'étude sur l'Auto, Institut d'histoire Contemporaine/Georges Chevrier, Dijon.
- Cosnier-Laffage, S., Jallat, D., Monier, B., & Vivier, C. (2015b, janvier). *Les représentations du sport à travers l'illustration photographique publiée dans le journal L'Auto-Vélo, puis L'Auto*. Journée d'étude sur l'Auto, Institut d'histoire Contemporaine/Georges Chevrier, Dijon.
- Gasparini, W. (2012a). *Discriminations, intégration, dialogue interculturel dans le sport. Les catégories à l'épreuve du terrain, Colloque international « Le sport à l'épreuve des différences »*, 12-14. Université de Chlef, Algérie.
- Gasparini, W. (2012b). *Penser le sport en Alsace, Colloque du réseau des MSH de France « Les sciences de l'Homme en leur territoire »*, Maison Interuniversitaire des Sciences de l'Homme - Alsace.
- Gasparini, W. (2012c, décembre). *Analyser le travail sportif à partir de la sociologie de Pierre Bourdieu*, Colloque international « Pierre Bourdieu et le travail ».
- Gasparini, W. (2013a). *Qu'est-ce que s'engager dans la réalisation d'une thèse en sciences sociales ?* Journée d'étude Sciences sociales et transformations de l'université du 30 mars 2013 organisée par l'ANCMSP et l'AECSP, ENS Ulm, Paris.
- Gasparini, W. (2013b). *Sport et sociologie du travail : cartographie, panorama et réseaux, Journée d'étude du RT31 de l'AFS Sociologie du travail, sociologie du sport : état des lieux et perspectives, Université Paris-Ouest, 8 Janvier*.
- Gasparini, W. (2014a). *Penser la diversité par et dans le sport en France et en Allemagne, Ouverture du colloque junior franco-allemand Brassage culturel et mécanisme de l'identification. La diversité au prisme du football en France et en Allemagne (1950-2014), Université de Strasbourg. Centre*.
- Gasparini, W. (2014b). *Penser sociologiquement le sport : dynamiques institutionnelles et constructions sociales, Colloque Jeunes chercheurs La sociologie du sport : une nouvelle opportunité de recherche au Maroc ?*, Université Mohammed V, Faculté des Sciences Humaines et Sociales. Maroc.
- Gasparini, W. (2015a). *La gouvernance du sport dans le Rhin Supérieur, in Le sport au-delà les frontières/Bürgerforum Oberrhein : Sport ohne Grenzen, Forum citoyen du Rhin Supérieur (Allemagne, France, Suisse), Euro Institut et Maison de la Région Alsace, 16 mai 2015*.

- Gasparini, W. (2015b). *Les territoires de la culture sportive européenne*, Université européenne du sport, Palais universitaire, UFOLEP/Ligue de l'enseignement/Université de Strasbourg, Strasbourg.
- Gasparini, W. (2015c). *Sport on medical prescription in Strasbourg: feedback on the social effects of a local public health plan*.
- Gasparini, W. (2015d). *Sport/santé sur ordonnance. Une enquête sociologique au cœur du dispositif strasbourgeois, 1ères assises européennes « Sport Santé sur Ordonnance »*, Eurométropole Strasbourg.
- Gasparini, W. (2015e). *Supportérisme : de la sociologie du sport à la sociologie du militantisme par le sport en Europe*, in *Journées d'études européennes « Supportérismes et engagement militant dans l'espace public en Europe. Identités, actions collectives et réseaux »*. CIES, Université de Lausanne.
- Gasparini, W. (2015f, juin). *Repenser le sport territorial face à de nouveaux défis*, *Rencontres des maires de banlieue, Assemblée*.
- Gasparini, W. (2016a). *Le football et la construction européenne. De la nation à l'illusio européiste, séminaire « Football et sciences sociales : les footballeurs entre institutions et marchés »* (dir. Luc Arrondel et Richard Duhautois).
- Gasparini, W. (2016b). *L'Europa dello sport e dei cittadini europei. Sociologia degli attori del Europa*, conferenza, SportComLab, Alma Mater Studiorum, Università di Bologna, 5 aprile.
- Gasparini, W. (2016c, janvier). *Sport and Europe : an analysis by social sciences*, conference, in *Department of Physical Education & Sports, City Unity College Athens (Greece)*.
- Gasparini, W. (2016d, mars). *European identity through sport? European and American Identity(es), Crisis or Construction?*, *Symposium American and French, CEPA Foundation-University of Strasbourg*.
- Gasparini, W. (2016e, avril). *Le sport, terrain d'une identité européenne? conférence dans le cadre des Grands débats sur l'Europe de l'université de Strasbourg*, Institut d'études politiques de Strasbourg. Strasbourg.
- Gasparini, W., & Knobé, S. (2014, novembre). *Faut-il prescrire une activité physique pour mieux vieillir? , 34ème congrès de la Société Française de Gériatrie et Gérontologie, « Vieillir en santé dans la cité »*, Collège SHS. Paris.
- Jallat, D., & Guyon, F. (2013). *Tabarly, Colas, quand les héros tombent à l'eau*, *Journée d'étude sur le mythe sportif*. Besançon.
- Knobé, S., & Gasparini, W. (2015a, juillet). *Du sport sur prescription médicale : regards sociologiques sur l'expérience développée à Strasbourg*, Université européenne du sport, UFOLEP, Ligue de l'enseignement. Strasbourg.
- Knobé, S., & Gasparini, W. (2015b, octobre). *Sport/santé sur ordonnance à Strasbourg : plusieurs profils socio-sportifs des bénéficiaires*, *Assises européennes du sport santé sur ordonnance*, Ville de Strasbourg. Strasbourg.
- Knobé, S., & Gasparini, W. (2015c, novembre). *Le dispositif « Sport/santé sur ordonnance » de Strasbourg : quel impact social? Conférence Inpes « Promotion de la santé et inégalités sociales de santé »*, *Congrès de la Société française de santé publique*. Tours.
- Knobé, S., & Gasparini, W. (2016, mars). *Sport sur ordonnance : résultats d'une enquête sociologique auprès des patients*, *Journée de l'Association Française des Diététiciens Nutritionnistes 'Activité physique et santé'*. Strasbourg.
- Koebel, M. (2015, juillet). *L'intégration par le sport en France et en Allemagne*, Université Européenne du Sport (organisé par la Ligue de l'Enseignement et l'UFOLEP). Strasbourg.
- Marsault, C. (2013). *Au sujet des compétences propres. Conférence plénière des « rencontres scientifiques de l'EPS »*. Inspection générale de l'éducation physique. Lyon.
- Marsault, C. (2014). *Quels liens l'EPS entretient-elle avec la santé depuis ces 30 dernières années? Conférence plénière du PNF « Contribution de l'EPS à la santé des élèves »*. Inspection générale de l'éducation physique. Paris.
- Monier, B., Vivier, C., Laffage-Cosnier, S., & Jallat, D. (2013, novembre). *L'iconographie sportive du journal L'Auto-Vélo, puis L'Auto (1900-1944)*, Institut d'histoire Contemporaine/Georges Chevrier. Dijon.
- Rochard, P. (2012, avril). *Physical Education, Sufism and Public Health. The Zurkhâneh world in 19th century Iran*. Programme de recherche international « The Concept of Islamic Chevalry in Persianate World » Org. Pr. Lloyd Ridgeon (Glasgow University) & The British Institute Of Persian Studies (BIPS - British Academy - Londres), Londres (Royaume Uni).
- Saint-Martin, J. (2013a). *Les régulations en EPS : réalités historiques, enjeux et perspectives. Conférence de clôture, Journée d'étude : Regards croisés sur la régulation du processus éducatif en EPS*. Laboratoire SHERPAS, Faculté des Sports et de l'Education Physique de Liévin.
- Saint-Martin, J. (2013b, octobre). *Reims : Berceau international de la Méthode naturelle d'EP? 1ères Journées de la Société Française d'Histoire du Sport (SFHS) et Université de Reims*. Reims.
- Saint-Martin, J., & Fuchs, E. (Dir. (2015, août). *Sport and Education from the Epehebe to the Teenager / Sport et éducation de l'Ephèbe au teenager*, Comité International Des Sciences Historiques, International Committee Of Historical Sciences, Joint Session n°19. JINAN, China.
- Tribou, G. (2012a). *Le marketing des collectivités*, *Journées Nationales Inter-management du sport*. Montpellier.
- Tribou, G. (2012b). *Marketing des installations sportives : vers quelles clientèles? 2e Congrès du Sport Suisse*.
- Tribou, G. (2013). *Le managéat d'une équipe sportive et le management de RH en entreprise*. Centre des Jeunes Dirigeants. Colmar.
- Tribou, G. (2015a). *La logique marketing du sponsoring du football*. CIES (Neufchâtel) - programme FIFA. Dakar.

- Tribou, G. (2015b, mai). *Sponsoring sportif et marketing. Université de Kocaeli*. Turquie.
- Vieille Marchiset, G. (2012a, mars). *Le sport autrement, Aubervilliers, Espace Fraternité*.
- Vieille Marchiset, G. (2012b, mai). *Jeunesse et action publique : des pistes de développement, Palais des Sports*. Mulhouse.
- Vieille Marchiset, G. (2012c, juin). *Loisirs et jeunesses des quartiers prioritaires ; vers un renouvellement de l'action publique territoriale, Espace Berthelot*. Lyon.
- Vieille Marchiset, G. (2013, novembre). *Loisir, genre, discrimination, Espace Pardieu*. Lyon.
- Vieille Marchiset, G. (2014a). *Sport, demandes sociales et développement des territoires, Conférencier invité, Rencontres territoriales du sport*. Paris.
- Vieille Marchiset, G. (2014b, novembre). *Sport-santé et développement des territoires : quelques remarques et précautions, Conférencier invité, Rencontres nationales de Biarritz*. Biarritz.
- Vieille Marchiset, G. (2014c, novembre). *Activités Physiques Adaptées, santé et inclusion sociale. Apports scientifiques et perspectives de développement, Conférencier invité, Congrès international AFAPA, Besançon*.
- Vieille Marchiset, G. (2015a, mai). *Sport et société contemporaine, 8ème rencontre européenne de l'hémophilie, Laboratoire Prizer*. Paris.
- Vieille Marchiset, G. (2015b, septembre). *Corps en mouvement. Corps en santé comparative des pratiques et des représentations des enfants pauvres en Europe », Assises européennes du sport-santé sur ordonnance*. Strasbourg.
- Vieille Marchiset, G. (2016, février). *Intégration, insertion, inclusion : quelles réalités dans le sport ?, Rencontres des Villes*. Paris.

C-ACTI : Communications avec actes dans un congrès international.

- Aceti, M. (2012a). *Controversial Pole Dancing. Preliminary Results of an Immersive Field in an Hypersexualised Dance Practice Related to Normative Discourses*. Présenté à ESA RN 28 Mid-term conference, Special session: Sport and gender, 9th eass Conference (european association of sociology of sport), Sport in Globalised Societies. Changes and Challenges, Berne (Suisse).
- Aceti, M. (2012b). *Mobilidade social dos migrantes brasileiros capoeiristas : a miragem da mestiçagem na Europa e a dupla ilusão*. Présenté à 2^o Seminário de estudos sobre imigração Brasileira na Europa, ISCTE/IUL - Instituto Universitário de Lisboa, Lisboa (Portugal).
- Aceti, M. (2014). *Vieillir actif : analyse comparative des programmes de promotion nationaux de la santé proposé en France, Suisse, Italie et Allemagne*. Présenté à Colloque International et Pluridisciplinaire « Entre Déprise, Reprise et Emprise : Vivre le Vieillir », Université de Toulouse II.
- Aceti, M., Digennaro, S., Grimminger, E., Knobé, S., & Vieille Marchiset, G. (2013). *The Body in Relation to Gender and « Healthy Citizenship ». A Comparative Analysis of Health Promotion Programs Implemented in Switzerland, France, Italy and Germany*. Présenté à 11ème congrès de l'European Sociological Association (ESA), Turin (Italie).
- Aceti, M., Knobé, S., Grimminger, E., & Vieille Marchiset, G. (2015). *Précautions empiriques et consensus théoriques dans la comparaison européenne : une enquête qualitative sur la santé et les activités physiques dans des quartiers pauvres*. Présenté à Congrès international RIFREQ, Montpellier.
- Aceti, M., Knobe, S., Grimminger, E., & Vieille Marchiset, G. (2016). *A Comparative Analysis of Health Representations, Lifestyles and Moral Responsibility in Poor Families in Europe*. Présenté à 16th Congress of the European Society for Health and Medical Sociology, Geneva (Switzerland).
- Aceti, M., & Loudcher, J.-F. (2012). *Analysis of feminine roles in classical sport combat and martial arts movies : spectators, moderate actresses and superwoman*. Présenté à 1st IMACSSS (International Martial Arts and Combat Sports Scientific) International Conference, Game, Drama, Ritual in Martial Arts and Combat Sports, Gène (Italie).
- Aceti, M., & Tlili, H. (2013). *Essai épistémologique sur l'imbrication entre sujets, objets et théories dans la recherche en sciences sociales du sport*. In *Actes de l'atelier I. Hasard, perspicacité, sérendipité*. Université de Fribourg (Suisse).
- Aceti, M., Vieille Marchiset, G., & Digennaro, S. (2013). *Étude exploratoire des normes santéistes de programmes nationaux de promotion de la santé: une analyse comparée à partir des images entre la France, l'Allemagne, la Suisse et l'Italie*. Présenté à Congrès international 3SLF, Strasbourg.
- Attali, M., & Saint-Martin, J. (2014). *« Entre guerre et paix », l'union sacrée des gymnastes français et Sokols à la fin du XIXe siècle*. Présenté à Congrès ISCHE, Londres (Royaume Uni).
- Aubel, O., & Tribou, G. (2012). *Marketing associatif : comment une fédération sportive peut-elle innover ? Le cas de la Fédération Française de Tennis de Table*. Présenté à Congrès international de l'AEDEM - European Academy of Management and Business Economics, Barcelone (Espagne).
- Cetin, C., & Tribou, G. (2012). *Le rôle de l'Etat dans l'organisation d'événements sportifs internationaux : l'exemple de la Turquie*. Présenté à Congrès international de l'AEDEM - European Academy of Management and Business Economics, Barcelone (Espagne).
- Chanavat, N., Desbordes, M., Hautbois, C., & Tribou, G. (2015). *Towards the Regulation et Restriction of Ambush Marketing ? The First Truly Social and Digital Mega Sports Events : London 2012 Olympic Games*. Présenté à Colloque international Global Business Conference (University of Zagreb/ Institut Za Inovacije), Tignes.
- Cornus, S., & Marsault, C. (2012). *Improvisation en danse : un autre rapport au corps*. Présenté à Colloque international Santé et EPS : un prétexte, des réalités, Université de Strasbourg.

- Cornus, S., Marsault, C., & Burel, A. (2014). Présence et improvisation en danse : un cheminement incertain. Présenté à Corps et méthodologie : corps décrit, corps vécu, corps vivant. XII Journées d'étude de la société Binet-Simon, Strasbourg.
- Grimminger, E., Aceti, M., & Vieille Marchiset, G. (2015). Activité physique et santé chez les enfants de quartiers défavorisés. Approche comparative Suisse-Allemagne. Présenté à International congress, International Sociology of Sport Association (ISSA), Paris.
- Grosperin, M., Loudcher, J.-F., & Aceti, M. (2014). Le Mixed Martial Art, l'expression d'une nouvelle forme de culture masculine ? Le schéma éliasien en question à partir d'une étude de cas parisienne. Présenté à Biennales de l'Afraps, « Nouvelles valeurs et nouvelles pratiques dans les activités physiques et sportives », ENS Cachan.
- Hautbois, C., Tribou, G., Desbordes, M., & Chanavat, N. (2015). Segmenting the Spectators of National Team Sports: the Case of a Pre-competition Match. Présenté à Colloque international Global Business Conference, University of Zagreb/ Institut Za Inovacije, Tignes.
- Jallat, D. (2011). Jeux et enjeux au sein de la voile au 19e siècle ; que masque le Yacht club de France ? Présenté à Congrès international de la 3SLF, « Représenter le sport. Représentations collectives, représentants et représentés », Paris (Université Paris-Ouest/Nanterre).
- Jallat, D. (2013a). Les relations franco-italiennes à la lumière des régates à la voile du bassin méditerranéen dans les périodes sensibles des deux guerres mondiales. Présenté à 14Th Mediterranean Research Meeting, Mersin (Turquie).
- Jallat, D. (2013b). Régater en Méditerranée dans les périodes sensibles d'avant et après la Seconde Guerre mondiale. Présenté à XVII International Congress du CESH : Sport in time of crisis, Barcelone (Espagne).
- Jallat, D. (2014). Pratiques nautiques et éducation en France : des rapports complexes. Présenté à XVIII International Congress du CESH, Edessa (Grèce).
- Knobé, S. (2016). La promotion de la santé par les activités physiques à l'épreuve des contraintes et ressources des milieux populaires. Présenté à Colloque international 'Promotion de la santé par les activités physiques et inégalités sociales et territoriales. Une enquête comparative européenne' (Laboratoire Sport et sciences sociales), Strasbourg.
- Knobé, S., & Marsault, C. (2012a). Adolescents atteints de cancer et pratique sportive. Perceptions d'éléments de reprise. Présenté à Colloque international Sciences Humaines et cancérologie, Besançon.
- Knobé, S., & Marsault, C. (2012b). La pratique sportive comme indicateur de santé? L'exemple des adolescents atteints de cancer. Présenté à Colloque international Santé et EPS : un prétexte, des réalités, Université de Strasbourg.
- Knobé, S., & Schorlé-Stefan, C. (2013). Formation initiale et insertions professionnelles. À propos des étudiants en échec au Capseps. Présenté à 7ème Congrès international de la Société de sociologie du sport de langue française, Strasbourg.
- Koebel, M. (2012). Le recyclage des compétences dans la sphère du loisir : des profits à moindre frais. Présenté à 80ème Congrès de l'ACFAS, Montréal (Canada).
- Koebel, M. (2013). La territorialisation des politiques sportives dans les villes moyennes : une comparaison franco-allemande. Présenté à 7ème Congrès international de la Société de Sociologie du Sport de Langue Française (3SLF), Strasbourg.
- Koebel, M. (2015). Le profil social et politique des adjoint-e-s aux sports des villes françaises. Présenté à 8e congrès international de la Société de Sociologie du Sport de Langue Française, Montpellier.
- Lefèvre, L., Giordano, L., & Marsault, C. (2016). La présence, un élément de culture professionnelle à construire : le cas du théâtre forum. Présenté à Colloque international « Prise de conscience de la situation d'enseignement : corps, gestes et paroles » (LIRTES), Créteil.
- Lefèvre, L., & Marsault, C. (2012). L'obésité en EPS : une caractéristique morphologique ou sociale ? Présenté à Colloque international Santé et EPS : un prétexte, des réalités, Université de Strasbourg.
- Marsault, C. (2014). Rôles des dispositifs pédagogiques dans la construction du lien social : de quels apprentissages collectifs parle-t-on en EPS ? Présenté à Colloque international Éducatifs, santé et mutations sociales : nouveaux enjeux, nouveaux défis ? (UNIRÉS), Paris.
- Marsault, C. (2015). Les vertus sanitaires du sport. Analyse du dispositif sport-santé sur ordonnance. Présenté à 8e congrès international de la Société de Sociologie du Sport de Langue Française, Montpellier.
- Marsault, C., & Knobé, S. (2012). Déprise/reprise. Éléments d'analyse du pôle social de la santé des adolescents. Présenté à Colloque international UNIRÉS. Education à la santé et complexité, Lyon.
- Michon, B. (2013). Les problématiques du numérique dans les sciences humaines et sociales. In *L'université à l'ère numérique, e-formation, e-recherche, e-gouvernance, Actes du colloque international de l'université de Rabat*. Rabat (Maroc).
- Michon, B. (2014a). La culture de l'évaluation dans l'enseignement supérieur français. In *Cultures et politique de l'évaluation en éducation et en formation*. Marrakech (Maroc).
- Michon, B. (2014b). Les ressources numériques en sciences humaines et sociales pour l'enseignement supérieur. In *Actes du colloque international e-omed*. Hamameth (Tunisie).
- Michon, B. (2014c). L'évaluation des formations dans l'enseignement supérieur français : problèmes socioculturels et gouvernance. Présenté à Colloque franco-algérien, Constantine (Tunisie).
- Pichot, L., & Knobé, S. (2015). L'insertion professionnelle et l'employabilité des diplômés des sciences du sport en France : de l'appréciation comparée, par les employeurs et les diplômés eux-mêmes, des compétences requises et détenues. Présenté à 8e congrès international de la Société de Sociologie du Sport de Langue Française, Montpellier.

- Salng, S., Rasseneur, L., Heibel, F., Lonsdorfer, E., & Vieille Marchiset, G. (2015). Effects of an intermittent exercise training program on exercise capacity and quality of life of peritoneal dialysis patients. Présenté à European Physiology Congress, Strasbourg.
- Schupper, F., & Tribou, G. (2013). Les organisations sportives comme modèle d'intégration de la RSE. Présenté à Colloque international The Sport Management Conference, ISC School of Management, Paris.
- Stumpp, S., & Jallat, D. (2013). Sport et identités régionales. Des études de cas au service d'une démarche comparative. Présenté à 7e Congrès 3SLF - Comparer le sport ; Usages & Controverses, Strasbourg.
- Tribou, G. (2013). Marketing public : vers une politique de produit sportif territorial. Présenté à Colloque international « Sports, tourisms et territoires » (Institut Royal de Formation des Cadres de Rabat/Université d'Angers), Rabat (Maroc).
- Tribou, G. (2015). Marketing public : l'innovation comme outil de développement des services sportifs d'une collectivité. Présenté à Colloque international de Management du sport, du tourisme sportif et des loisirs actifs, Université de Bourgogne, Dijon.
- Vieille Marchiset, G. (2012a). Les processus de territorialisation sportive en banlieue. Essai de modélisation. Présenté à Colloque international « Territoires et rationalités », Strasbourg.
- Vieille Marchiset, G. (2012b). Loisirs sportifs et précarité en banlieue : l'impossible expérience face à l'incertain. Présenté à Congrès AISLF (GT 16 Sociologie du sport), Rabat (Maroc).
- Vieille Marchiset, G. (2012c). Temps libre et précarité sociale dans les banlieues françaises : une expérience du loisir impossible face à l'incertain. Présenté à Congrès AISLF (CR 10 Temporalités sociales), Rabat (Maroc).
- Vieille Marchiset, G. (2012d). Transmission et don dans le loisir populaire : le rôle des femmes. Présenté à Congrès ACFAS, Montréal (Canada).
- Vieille Marchiset, G. (2014). Activités Physiques Adaptées, santé et inclusion sociale. Apports scientifiques et perspectives de développement. Présenté à Congrès international AFAPA, Besançon.
- Vieille Marchiset, G., & Aceti, M. (2013). Des catégories d'analyse à l'épreuve de la comparaison européenne : la promotion de la santé par les APS et les quartiers pauvres mis en question. Présenté à 8e congrès international de la Société de Sociologie du Sport de Langue Française, Strasbourg.
- Vieille Marchiset, G., Knobé, S., Aceti, M., & Grimminger, E. (2015). Corps en mouvement. Corps en santé. Approche comparative des pratiques et des représentations des enfants pauvres en Europe. Présenté à Congrès international 3SLF, Montpellier.
- Vieille Marchiset, G., Wipf, E., Leobold, C., & Favret, S. (2015). Animation territoriale, coopération et mise en réseau des acteurs dans les activités physiques de santé et le vieillissement. Une recherche interventionnelle sur trois territoires alsaciens. Présenté à Colloque international « Activités Sportives, Récréatives et ludiques & Développement des Territoires », Calais.
- Vigneron, M., & Marsault, C. (2012). Significations et usages d'une notion : les repères sur soi. Présenté à Colloque international Santé et EPS : un prétexte, des réalités, Université de Strasbourg.

C-ACTN : Communications avec actes dans un congrès national.

- Aceti, M. (2013a). Des programmes de promotion de la santé par les activités physiques appliqués à des quartiers défavorisés en Europe : analyse comparative. Présenté à Les journées de la prévention 2013, INPES (Institut national de prévention et d'éducation pour la santé), Paris (centre universitaire des Saint-Pères).
- Aceti, M. (2013b). Des régimes de « caméralité » à partir d'une barre de pole dance. Proposition d'analyse d'une activité et de ses controverses en fonction des espaces de pratique. In *Colloque « Femmes, Corps et Contraintes sociales »*. Le Mans (Université du Maine).
- Aceti, M. (2014). Les usages sociaux des activités physiques dans une perspective de santé. Analyse des pratiques et des représentations parmi des enfants de quartiers populaires en Europe. Présenté à Journée d'étude : « Activités physiques, santé et bien-être dans les territoires défavorisés. Les sciences sociales au service de la santé » (EA1342/F3S filière APA), MISHA, Université de Strasbourg.
- Aceti, M., Masserey, Y., & Vieille Marchiset, G. (2014). Health and physical (in-)activities among children in working-class neighborhoods. Présenté à 6e congrès annuel de la 4S, Fribourg (Suisse).
- Aceti, M., & Vieille Marchiset, G. (2013). Risques, toxicités et corps d'enfants. Etude des mobilités et pratiques de loisirs sportif dans un quartier napolitain. Présenté à Colloque « Corps et travail social : entre libertés et contraintes... », organisé par l'unité acorts (Affects Corporéité Travail Social), Sierre (Suisse).
- Cornus, S., Marsault, C., & Burel, A. (2014). Présence et improvisation en danse : un cheminement incertain. Présenté à Corps et méthodologie : corps décrit, corps vécu, corps vivant. XII Journées d'étude de la société Binet-Simon, Strasbourg.
- Gasparini, W., Knobé, S., & Didierjean, R. (2013). Pratiquer le sport sur ordonnance médicale. Effets et limites d'un dispositif local de prescription d'activités physiques et sportives. Présenté à 5ème Congrès de l'Association Française de Sociologie, Nantes.
- Jallat, D. (2011). La plaisance durant la Grande Guerre. Présenté à Colloque « Faire la guerre, faire la paix », 136e Congrès du CTHS, Perpignan.
- Jallat, D. (2012). Les rapports de la voile sportive à l'Olympisme : l'exemple des JO de 1896 et 1900. Présenté à Carrefour d'histoire du Sport, Rouen.

Jallat, D. (2014). Tabarly-1964, Moitessier-1968, une lecture politique et sociétale d'un exploit nautique. Présenté à Carrefour d'histoire du Sport, Lyon.

Knobé, S., & Schorlé-Stefan, C. (2012). À l'épreuve de la causalité du probable : devenir professionnel d'une génération de malchanceux au concours de recrutement des professeurs d'éducation physique et sportive. Présenté à Colloque international « Bourdieu et le travail », Paris.

Koebel, M. (2013a). La division sexuée de l'attribution des postes d'adjoint-e au maire dans les villes moyennes françaises. Présenté à Congrès de l'Association Française de Sociologie, Nantes.

Koebel, M. (2013b). Logiques sociales dans la répartition des postes d'adjoint-e-s aux maires des villes moyennes françaises. Présenté à 12ème Congrès de l'Association Française de Science Politique, Paris.

Lebecq, P.-A., Moralès, Y., Saint-Martin, J., & Travaillet, Y. (2014). Les controverses scientifiques et épistémologiques relatives à l'éducation des corps dans les années 1960. Présenté à Colloque 16ème Carrefours d'Histoire du Sport : Sports et Sixties, Université de Lyon 1.

Loudcher, J.-F., & Aceti, M. (2012). Le « désastre » olympique suisse de 1964 à Innsbruck et les conséquences sur la politique sportive helvétique : un « déclencheur » à la française ? Présenté à 15e Carrefours d'Histoire du Sport, Accueillir, organiser et célébrer les Jeux olympiques, Université de Rouen.

Saint-Martin, J. (2014). Le second souffle des Instituts Régionaux d'Education Physique et Sportive (IREPS) au cours des années 1960. Présenté à Colloque 16ème Carrefours d'Histoire du Sport : Sports et Sixties, Université de Lyon 1.

Vieille Marchiset, G., & Aceti, M. (2013). La fabrique des normes corporelles dans les programmes de promotion de santé par les activités physiques en rupture avec les quartiers pauvres : une comparaison européenne. Présenté à Journées du SOI, Toulouse.

C-COM : Communications orales sans actes dans un congrès international ou national.

Aceti, M. (2012, novembre). *La mondialisation de la capoeira afro-brésilienne : enjeux de territorialisation, conflits et interculturation dans les groupes*. Colloque « Territoires & Rationalités », organisé par le réseau « Politiques et dynamiques des territoires », Université de Strasbourg, MISHA, Université de Strasbourg.

Cornus, S., & Marsault, C. (2013, mai). *Comment repérer la présence du danseur en improvisation ?* JFE, Des repères pour apprendre en EPS : essai de définition, Strasbourg.

Dalla Pria, Y., & Pierre, J. (2012, octobre). *Un lien peut en cacher un autre. Étude des communautés sportives chez Réseau Ferré de France*. Communication orale à la Journée d'études « Communautés sportives : entre lien social et entre soi communautaire », MISHA, Université de Strasbourg.

Evrard, B., Mischler, S., Penel, G., Pichot, L., & Pierre, J. (2012, novembre). *Formes de rationalité et modes de gestion des activités récréatives. Le cas des bases de plein air et de loisirs en Haute-Normandie*. Colloque « Territoires & Rationalités », organisé par le réseau « Politiques et dynamiques des territoires », Université de Strasbourg, Strasbourg.

Gasparini, W. (2012, juillet). *Identités incertaines ? Comment l'ethnisation de la France gagne le sport*. XIX Congrès international de l'ALSIF, Rabat (Maroc).

Gasparini, W. (2013a, mai). *Comparer le sport en sciences sociales*. Introduction au 7ème Congrès de la Société de Sociologie du Sport de Langue Française « Comparer le sport », MISHA, Université de Strasbourg.

Gasparini, W. (2013b, octobre). *The Informal Europeanization of Sport: a sociological project*. Séminaire de l'Université de Strasbourg (Institute for Advanced Study), MISHA, Université de Strasbourg.

Gasparini, W. (2013c, novembre). *Sportifs immigrés de France et d'Allemagne : penser et comparer l'intégration par le sport*. Journée d'étude franco-allemande, GIS Mondes germaniques/ENS/Université de la Sarre, Maison Interuniversitaire des Sciences de l'Homme Alsace, MISHA, Université de Strasbourg.

Gasparini, W. (2014a, avril). *Maladies chroniques et activités physiques. Rapports à la pratique des bénéficiaires du dispositif Sport/santé sur ordonnance à Strasbourg*. Journée d'étude « Activités physiques, santé et bien-être dans les territoires défavorisés », E3S (EA 1342) et IdEx Attractivité, INPES, ARS, MISHA, Université de Strasbourg.

Gasparini, W. (2014b, mai). *Entrepreneurs sportifs d'Europe : quelques réflexions à propos des agents d'europanisation du sport*. Séminaire international « L'europanisation des politiques sportives », CEVIPOL/Faculté des Sciences politiques et sociales, Université Libre de Bruxelles (Belgique).

Gasparini, W. (2015a, janvier). *Les identités dans et par le sport en Europe : entre sciences sociales et science-fiction*. Journées d'études « Le sport, entre identités locales et identité européenne », Strasbourg.

Gasparini, W. (2015b, juin). *Le sport face aux institutions européennes. Contribution à une sociologie des entrepreneurs sportifs d'Europe*. Congrès international de la Société de Sociologie du Sport de Langue Française, Montpellier.

Gasparini, W. (2015c, septembre). *Supportérisme : de la sociologie du sport à la sociologie du militantisme par le sport en Europe*. Journées d'études européennes « Supportérismes et engagement militant dans l'espace public en Europe. Identités, actions collectives et réseaux », CIES, Université de Lausanne (Suisse).

Gasparini, W., & Weiss, P. (2013, juin). *Community-building through sport*. Congress of the Swiss Sociological Association « Inequality and Integration in Times of Crisis », University of Bern (Switzerland).

Koebel, M. (2014, novembre). *Le point aveugle de la notion de compétence : la compétence supposée*. Colloque « Les compétences : un atout pour la fabrique démocratique de la ville ? », Paris.

- Koebel, M. (2015a, avril). *Le travail politique dans la constitution des listes de conseillers communautaires*. Les élections municipales de mars 2014 : retour sur enquête, journée d'étude organisée par le Labex TEPSIS, EHESS, Paris.
- Koebel, M. (2015b, avril). *Portrait social et politique des maires français du pourtour méditerranéen*. Colloque Être maire en Méditerranée : XVIIIe - XXe siècle, organisé par l'ANR « Identités et cultures en Méditerranée, Les élites politiques de la Révolution française à la Ve République (ICEM) », Porticcio.
- Marsault, C. (2013a, mai). *De quel collectif parle-t-on ? L'image du collectif dans la revue EPS*. JFE. Apprendre le collectif : une question épistémologique, Strasbourg.
- Marsault, C. (2013b, mai). *Usages et circulation d'une terminologie scientifique : la diffusion des savoirs comme enjeu de positionnement interne*. Congrès international de la Société de Sociologie du Sport de Langue Française, Strasbourg.
- Marsault, C. (2013c, septembre). *L'écriture des situations d'enseignement comme élément de violence symbolique : le cas de la revue EPS*. 5ème Congrès de l'Association Française de Sociologie, Nantes.
- Marsault, C. (2015, juin). *Les vertus sanitaires du sport. Analyse du dispositif sport-santé sur ordonnance*. Congrès international de la Société de Sociologie du Sport de Langue Française, Montpellier.
- Michon, B. (2013, juin). *La culture du numérique et l'enseignement des sciences humaines et sociales*. Université de la Réunion.
- Michon, B., & Saint-Martin, J. (2016, juin). *Les espaces problématiques de l'éducation physique française (1920-1970)*. Communication au 17e Congrès international de l'ISHPES (Sites of sport in history), Paris.
- Pichot, L. (2012a, janvier). *Dynamiques et évolution de l'activité de travail des professionnels du fitness en France*. XIIIes Journées internationales de sociologie du travail « Mesures et démesures du travail », Bruxelles (Belgique).
- Pichot, L. (2012b, juillet). *Les coachs sportifs face aux incertitudes d'un métier en construction. Effets de trajectoires, parcours et ressources mobilisées*. XIXe Congrès international des sociologues de langue française « Penser l'incertain », Rabat (Maroc).
- Pichot, L. (2013, mai). *Coach sportif, professeur de fitness, un même métier ?* VIIème Congrès international de la Société de Sociologie du Sport de langue française « Comparer le sport : usages et controverses », Strasbourg.
- Pichot, L., Pierre, J., & Mischler, S. (2012, juillet). *En toute (in)certitude. Repérer et gérer l'incertitude dans les bases de plein air et de loisirs*. XIXe Congrès international des sociologues de langue française « Penser l'incertain », Rabat (Maroc).
- Pierre, J. (2013, mai). *Ces athlètes de l'entreprise. La comparaison entre sport et entreprise comme support du discours des conférenciers sportifs*. Communication orale au 7è Congrès International de la Société de Sociologie du Sport de Langue Française, MISHA, Université de Strasbourg.
- Pierre, J. (2015, juin). *Ce que les entreprises ont fait du sport : analyse socio-historique des usages et des représentations*. Communication orale au 8è Congrès International de la Société de Sociologie du Sport de Langue Française, Université de Montpellier.
- Pierre, J., & Pichot, L. (2012a). *Le sport au service de la santé des salariés et de la productivité de l'entreprise ? Pratiques et représentations, communication orale au*. Colloque International de l'European Academy of Management and Business Economics (AEDEM), Université de Barcelone (Espagne).
- Pierre, J., & Pichot, L. (2012b, juillet). *En toute (in)certitude. Repérer et gérer l'incertitude dans les bases de plein air*. Colloque International de l'AISLF, GT 16 Sociologie du sport, Rabat (Maroc).
- Pierre, J., & Pichot, L. (2015a, mai). *Les modalités d'achat d'articles de sport dans la métropole strasbourgeoise : une spécificité géographique ?* Journées internationales de management du sport, du tourisme sportif et des loisirs actifs, Dijon.
- Pierre, J., & Pichot, L. (2015b, mai). *Les modalités d'achat d'articles de sport dans la métropole strasbourgeoise : une spécificité géographique ?* Journées internationales de management du sport, du tourisme sportif et des loisirs actifs, Colloque de Dijon, Dijon.
- Vieille Marchiset, G. (2012a, mai). *Transmission et don dans le loisir populaire : le rôle des femmes*. Congrès ACFAS, Montréal (Canada).
- Vieille Marchiset, G. (2012b, juillet). *Loisirs sportifs et précarité en banlieue : l'impossible expérience face à l'incertain*. Congrès AISLF (GT 16 Sociologie du sport), Rabat (Maroc).
- Vieille Marchiset, G. (2012c, juillet). *Temps libre et précarité sociale dans les banlieues françaises : une expérience du loisir impossible face à l'incertain*. Congrès AISLF (CR 10 : Temporalités sociales), Rabat (Maroc).

C-AFF : Communications par affiche dans un congrès international ou national

Saling, S., Rasseneur, L., & Vieille Marchiset, G. (2015). Effects of an intermittent exercise training program on exercise capacity and quality of life of peritoneal dialysis patients. In *European Physiology Congress*. Strasbourg.

CV-INV : conférences invitées de vulgarisation

Pichot, L. (2015, novembre). *Prévention et action sociale. Le bien-être et la santé des salariés dans l'entreprise par les activités sportives et corporelles*. Conférence donnée pour le groupe GENERALI, Paris.

Pierre, J. (2012a, avril). *Le sport est-il (vraiment) un facteur de productivité pour le salarié et l'entreprise*? Communication orale à la formation «Promotion et bienfaits de l'activité physique au sein de votre structure», Fédération française du sport d'entreprise (FFSE), Centre Sportif de Normandie, Houlgate.

Pierre, J. (2012b, septembre). *Prévenir les risques psycho-sociaux par le sport*. Intervention orale et animation d'une conférence/débat, Société NXP, Caen.

Pierre, J. (2012c, septembre). *Faire du sport au travail*: motivations, effets, incitations. Intervention orale lors du Forum sur le sport-santé dans l'entreprise, CCI, Fédération française du sport d'entreprise, Nantes.

Pierre, J. (2013, novembre). *Et si la performance de l'Entreprise et le « bien-être » au travail des salariés et des dirigeants passait aussi par le développement de la pratique sportive*? Intervention orale lors de la Conférence de formation de la CCI Caen-Normandie, Caen.

Pierre, J. (2014, juin). *L'offre sportive des grandes écoles*: état des lieux et enjeux. Intervention orale lors de la Conférence des grandes écoles (groupe APS), INSA, Strasbourg.

Pierre, J. (2015a, janvier). *Le sport au service de l'entreprise*. Intervention orale lors du séminaire «Académie des sports», HEC Paris, Paris.

Pierre, J. (2015b, juin). *Les effets de l'activité physique sur la santé de l'entreprise*. Intervention orale lors du 2ème Salon VitaeLia (salon de la qualité de vie au travail), Paris.

Pierre, J. (2015c, juin). *Sport et performance au travail*. Intervention orale lors des 1ères rencontres du Club Performance (société Compinnov'), Paris.

Pierre, J. (2015, juillet). *Sport et bien-être en entreprise*. Conférence et animation d'un atelier, Université Européenne du Sport, UFOLEP, Strasbourg.

Annexe 7 : Liste des contrats

Cette annexe propose une présentation précise de 17 contrats de recherche pilotés par les membres de l'E3S, en spécifiant les modes de pilotage et d'organisation, les financements, les principaux résultats et les publications inhérentes à ce travail par petits groupes de recherche.

1. Les communautés sportives : entre lien social et entre-soi communautaire (2012)

Responsables : Gilles Vieille Marchiset et William Gasparini

Financement : UdS et E3S - 5000 euros

Équipe : S. Knobé, M. Koebel, J. Pierre (EC), P. Weiss, B. Coignet, C. Previtali (Post-docs).

Objectif : Ce programme visait à mettre le concept de communauté à l'épreuve de terrains sportifs. Dans la lignée des travaux de Norbert Elias sur les *communautés de loisir*, il a permis de renouveler le regard sur les communautés au-delà de l'étiquetage communautaire.

Mise en œuvre : Quatre terrains ont été explorés avec des outils qualitatifs : entretiens compréhensifs et observations participantes (ou participation observante) : les jeunes traceurs dans une grande ville de l'Est de la France, un club de plongée urbain, des clubs de football « turques » en France et en Allemagne, des entreprises organisant du sport pour ses salariés et une association de jeunes patients atteints de cancer. Ce recueil de données a été discuté au cours de trois séminaires de travail, organisés au cours de l'année.

Résultats et publications : le concept de communauté, insistant sur la proximité spatiale et affective, reste très opérant pour comprendre les relations dans les contextes sportifs analysés. Les liens noués dans les associations sportives restent forts, mais ouverts, associés à des communautés, sans être communautaires. Ces relations semblent être même renforcées par les réseaux sociaux construits par le biais d'Internet. Plusieurs publications ont été produites suite à ce programme stimulant (Agora Jeunesse, Revue D'Allemagne, Trantsa, chapitres d'ouvrage).

2. Territorialisation des politiques sportives -TERPOS (2012-2013)

Responsable : Michel Koebel

Financement : 5 000 € - UdS (Réseau « Politiques et dynamique des territoires ») et E3S

Équipe : W. Gasparini, G. Vieille Marchiset, E. Grimminger (EC), P. Weiss (Post-doc), J. Wagner (Doct)

Objectifs : Ce contrat visait à explorer les déterminants de la territorialisation des politiques sportives chez les élus locaux à travers une analyse comparée de villes moyennes et de grandes villes en Suisse, en Allemagne et en France.

Mise en œuvre : deux enquêtes ont été réalisées. La première a permis l'analyse comparée France-Allemagne-Suisse des politiques sportives à destination des populations en difficulté sociale : 3 quartiers populaires dans 3 grandes villes (Strasbourg, Bâle et Fribourg) pour explorer plus particulièrement la dynamique territoriale des politiques sportives aux frontières de ces quartiers (entre volonté de territorialiser l'offre sportive pour s'adapter à la spécificité des populations, et volonté de désenclaver de « quartiers ghettos »). La seconde enquête s'est attachée à montrer, à travers une analyse comparative France/Allemagne, que les politiques sportives et leur territorialisation sont déterminées par les représentations des acteurs locaux (élus chargés des sports, chefs de services) : 3 villes françaises (Colmar, Bourges et Charleville-Mézières) et 3 villes allemandes (Esslingen, Offenburg et Göttingen) ont fait l'objet d'une enquête approfondie (monographies, entretiens, analyse documentaire).

Résultats et publications : La seconde enquête a fait l'objet d'une publication dans la revue *Jurisport* et d'une communication en congrès international. Ce travail, à travers les contacts qu'il a permis de nouer avec des chercheurs allemands, a permis d'initier de nouveaux projets d'enquêtes comparatives (notamment entre la France et l'Allemagne) et d'analyses, notamment pour comprendre le développement des dispositifs d'intégration par le sport (qui a fait l'objet d'un article conjoint avec un chercheur allemand dans la *Revue d'Allemagne*).

3. Sports et diversité culturelle ; étude comparée des luttes contre l'uniformisation (2013)

Responsable : D. Jallat

Financement : UdS : 3000 euros et E3S : 1250 euros.

Équipe : P. Rochard, M. Herr

Le projet de départ

Le projet tel qu'il a été pensé consistait à étudier plusieurs terrains choisis pour leur intérêt et leur pertinence pour analyser la diversité et la complexité des dispositifs amenant à faire de sports des supports de revendications de particularismes, d'exacerbation du sentiment régional ou national - selon les cas - voire d'affrontement de groupes contre une domination étrangère.

Pour mémoire :

-Le cas de la voile de plaisance avait semblé intéressant. Nous avons en effet fait l'hypothèse que cette activité mêle les deux problématiques qui sont au cœur du projet : d'une part la volonté exprimée par certains dirigeants et par quelques sociétés de construire coûte que coûte l'unité nationale de la pratique et d'autre part la défense de particularismes exprimés par des clubs locaux, des groupements régionaux. La structuration du yachting au Canada et notamment au Québec, nous avaient semblé particulièrement pertinente au moment où s'affirme dans ce pays, l'idée du fédéralisme. L'Acte de 1867 a, en effet, été suivi d'une quête progressive, mais incessante d'autonomie vis-à-vis de la tutelle anglaise et surtout d'une lutte entre les régions

francophones et anglophones. C'est à la même époque que de nombreux clubs nautiques voient le jour créés le plus souvent, comme en Europe, par des hommes d'affaire investis en politique.

-Le développement particulier de la lutte traditionnelle iranienne offrait lui aussi des perspectives riches que nous entendons également suivre. Ce terrain aurait permis de montrer que dans des modèles de sociétés particuliers - notamment ceux adoptés au moment de l'émancipation coloniale - les pratiques sportives peuvent être mobilisées au moment où les identités nationales et régionales doivent être redéfinies. Pouvoir politique, opposition, mais aussi pouvoirs connexes comme le religieux usent des activités physiques pour s'affirmer, mais surtout afficher des identités, des valeurs, une culture et rassembler autour d'elles.

Les exemples pressentis (celui du Canada, celui de l'Iran) devaient dans un second temps être mis en perspective avec l'évolution des activités sportives et corporelles en Europe et plus particulièrement en France pour voir si les mécanismes identitaires répondent d'un processus général marqueur des sociétés en construction ou en reconstruction, ou s'ils sont spécifiques au vieux continent voire à la France.

Les difficultés, les réorientations

Pour diverses raisons qui tiennent, pour l'essentiel, aux difficultés géo-diplomatiques et au contexte actuel (celui des années 2012 et 2013), l'étude iranienne, n'a pas pu être engagée. Le projet a alors fait l'objet d'une réorientation.

Une fois le terrain canadien investigué à l'occasion de deux déplacements (des archives associatives et privées ont été consultées, de même que le fonds déposé aux Archives provinciales et celui de plusieurs communes : Québec, Montréal entre autres), il s'est agi de faire fonctionner nos hypothèses sur des espaces culturels, mais aussi politiques particuliers ou à des moments historiques particuliers. Ainsi, des territoires frontaliers, mais aussi des territoires à forte identité ont été intégrés au projet ; des moments de forts bouleversement identitaires (culturel et politique) ont également été étudiés (par exemple lorsque les totalitarismes et les extrémismes se développent en Europe).

Les résultats, les productions

Le travail mené dans le cadre de ce projet a confirmé les hypothèses émises et notamment l'idée que le sport, pratique prétendue naïve et a-politique, avait été utilisé dans le cadre de la construction d'identités culturelles à la fois pour nier les différences ou pour les lisser, pour unir et réunir, mais aussi, à l'inverse et de manière quasi identique, pour s'opposer à l'uniformisation, pour exprimer des particularismes et pour revendiquer un droit à la différence.

Plusieurs productions scientifiques font état de nos résultats : des présentations à l'occasion de colloques, des articles, un ouvrage (qui est au fondement du projet). D'autres parutions sont en par ailleurs en cours (le fonds canadien ouvrant en effet de nombreuses perspectives).

§ STUMPP, S., JALLAT, D. (dir.). (2013). Identités sportives et revendications régionales (XIXe-XXe siècles). Grenoble : PUG.

§ JALLAT, D. (en expertise), « Les relations franco-italiennes à la lumière des régates à la voile du bassin méditerranéen dans les périodes sensibles des deux guerres mondiales », International Journal of the History of Sport.

§ JALLAT, D. (accepté avec modifications), « La voile au service de la lutte contre le régionalisme », French History.

§ JALLAT D. (2013). Régater en Méditerranée dans les périodes sensibles d'avant et après la Seconde Guerre mondiale. XVII International Congress du CESH : Sport in time of crisis. Barcelone (Espagne), 21-23 novembre.

§ STUMPP S., JALLAT D. (2013). Sport et identités régionales. Des études de cas au service d'une démarche comparative. 7e Congrès 3SLF - Comparer le sport ; Usages & Controverses. Strasbourg (France), 29-31 mai.

4. Activités physiques et promotion de la santé : une injonction normative à l'épreuve de la pauvreté en Europe - apsapa.eu (2012-2015)

Responsable : Gilles Vieille Marchiset

Financement : 70000 euros (Index Attractivité Uds - INPES).

Équipe : M. Aceti, S. Knobé, E. Grimminger, W. Gasparini (2013) et S. Digennaro, R. Didierjean (Post-docs-2013), J. Wagner (Doct- 2013)

Objectifs : analyser les modes de production des normes corporelles dans l'élaboration des programmes de promotion de la santé par les activités physiques et différencier les formes d'appropriation de ces normes dans les familles populaires dans des quartiers reconnus comme pauvres, en identifiant les différents profils de transmission à l'œuvre.

Mise en œuvre : Réunions hebdomadaires (MA-GVM), 18 séminaires d'équipe, 2 colloques organisés, 3 enquêtes mises en place dans quatre pays (France, Allemagne, Italie, Suisse) auprès de 241 personnes (176 enfants, 42 parents, 23 responsables de programme) et sous forme d'analyses documentaires, Traitement des données sur MaxqDa.

Résultats et publications : Le programme de recherche a montré les caractères évolutifs et négociés des normes corporelles transmises sous forme d'un capital salutaire différencié en fonction des contextes nationaux et locaux. Les familles populaires accommodent ces normes au regard de leurs conditions de vie et de leurs cultures corporelles propres : outre un activisme corporel et des conceptions de la santé assez similaires chez les enfants, plusieurs profils de parents, de mères notamment, ont pu être différenciés en fonction des situations rencontrées dans les quatre pays.

Quatre articles (dont deux dans des revues classées) sont publiés, trois en cours d'expertise. Huit communications (en français et en anglais) ont été faites dans des congrès internationaux.

5. La prescription médicale d'activité physique : quels effets sur la santé des strasbourgeois ? Analyse qualitative du rapport à la pratique des patients (2013).

Responsable : William Gasparini

Financement : 15 000 euros, Agence Régionale de Santé d'Alsace.

Équipe : S. Knobé, G. Vieille Marchiset, C. Marsault (EC), R. Didierjean (Post-docs), F. Bouttet (Doct).

Objectifs : Commandité par l'ARSA, le programme de recherche visait à analyser les effets sociaux d'une action publique locale de prévention secondaire sur la santé et la qualité de vie des patients bénéficiaires du dispositif strasbourgeois intitulé « Sport-santé sur ordonnance » (SSO). Les résultats de l'enquête sociologique mettent en lumière les effets du dispositif sur certains aspects de la santé et de la qualité de vie des patients. Il permet tout à la fois de comprendre comment des personnes atteintes de maladies chroniques identifiées et stabilisées « entrent » dans une activité physique et/ou sportive et de saisir comment cette activité peut contribuer à faire évoluer la trajectoire de vie de ces malades (bifurcation).

Mise en œuvre : À partir d'une base de sondage de 158 patients entrés dans le dispositif en avril 2013 :

- analyse des caractéristiques de la population entrée dans le dispositif, c'est-à-dire ayant au minimum rencontré l'éducateur sport/santé
- deux vagues d'entretiens semi-directifs auprès de bénéficiaires d'un abonnement vél'hop et de bénéficiaires d'activités encadrées : interviews d'environ 30 patients à l'entrée du dispositif SSSO et trois mois après le premier entretien
- au total 58 entretiens ont été menés auprès d'un échantillon représentatif des bénéficiaires du dispositif.

Résultats et publications : La recherche a montré que le dispositif SSO a touché essentiellement des patients atteints de maladies chroniques et qui constituent une population « invisible » socialement et éloignée de la culture sportive. Ces patients sont majoritairement obèses ou en surpoids. L'enquête démontre que l'action locale de santé publique constitue une « offre » pour une population très sédentaire qui saisit cette opportunité pour se mettre ou se remettre à l'activité physique. L'engagement physique et/ou sportif durable et favorable à la santé chez des personnes atteintes d'une maladie chronique reste cependant à vérifier à travers des études longitudinales susceptibles de suivre les patients sur le temps long.

La recherche a produit cinq publications dont deux dans des revues AERES (STAPS et Droit), deux dans des revues à comité de lecture et un chapitre d'ouvrage. Huit communications ont été réalisées dans des congrès internationaux, assises européennes et colloques.

6. Évaluation et recherche interventionnelle du programme « Bien manger, bien bouger, bien vieillir » en Alsace (2013-2014)

Responsable : G. Vieille Marchiset

Financement : Mutualité Française Alsace (MFA), 14000 euros.

Équipe : E. Wipf (Postdocs), C. Léobold, S. Favret (MFA)

Objectifs : Cette recherche-intervention innovante a mobilisé à la fois des chercheurs E3S et des professionnels de la promotion de la santé et des activités physiques adaptées de la MFA pour comparer trois territoires d'action de promotion de la santé par les activités physiques adaptées pour les personnes vieillissantes : les procès ont été ciblés en terme relationnel.

Mise en œuvre : Pendant 18 mois, l'équipe de recherche interventionnelle s'est réunie mensuellement pour définir les orientations théoriques et méthodologiques de la recherche. Les données recueillies ont combiné des analyses documentaires, des observations participantes, des entretiens compréhensifs (n=18) et des *débats de territoires*, entendus comme des focus group impliquant les différents acteurs en présence (n=2 mobilisant 25 personnes).

Résultats et publications : Les procès étudiés différencient les dynamiques et les impacts relationnels des actions mis en œuvre sur les trois territoires alsaciens : d'une part, en insistant sur la rupture de la dynamique d'isolement et l'ouverture aux autres qu'initient les ateliers d'activités physiques adaptées, plutôt pour les femmes, souvent bien dotées en ressources sportives et associatives ; d'autre part, en mettant en exergue le rôle prépondérant des relais territoriaux, plus que les dispositifs institutionnels, dans l'élaboration d'un « dispositif de confiance » (Karpik, 1995, Quéré, 2001). Ces résultats ont été présentés dans trois congrès et colloques internationaux et un article est en cours d'expertise. Un rapport a été remis à la MFA et valorisé lors d'une journée de présentation, le 23 septembre 2014 à la Maison interuniversitaire des sciences de l'homme d'Alsace.

7. L'europanisation des pratiques et des politiques sportives (2013-2015)

Responsable : W. Gasparini

Financement : 12 000 euros Projet d'Excellence « Europe » Université de Strasbourg (financement IdEx)

Équipe : M. Koebel, S. Knobé, M. Heidmann (post-doc), D. Irak (doct), V. Rotolo (doct) en partenariat avec Jean-Michel De Waele (Université Libre de Bruxelles), Thomas Busset (CIES, Université de Neuchâtel) et avec des doctorants des universités de Bruxelles, Lille, Paris 1, Galatasaray, Lausanne

Objectifs : constitution d'un réseau européen de chercheurs et jeunes chercheurs en SHS (sociologie, STAPS, science politique et histoire) travaillant sur l'europanisation du sport (pratiques et politiques sportives européennes, analyse comparative, supportérisme en Europe...) et circulation européenne de méthodologies et de modèles d'analyse du fait sportif européen

Mise en œuvre : 3 séminaires internationaux, itinérants et interdisciplinaires (Strasbourg, Bruxelles et Neuchâtel) et un colloque européen à Strasbourg (janvier 2015) sur le recours au sport pour fabriquer les identités, du local à l'Europe, avec appel à communications pour jeunes chercheurs européens

Résultats et publications : constitution d'un réseau de chercheurs européens en SHS du sport travaillant sur le sport et/en Europe.

Deux ouvrages collectifs en cours de publication : Gasparini W., *L'eupéanisation du sport. Actions publiques et pratiques sociales*, Presses Universitaires de Strasbourg (à paraître en 2017) ; Busset T., Gasparini W. (2016) *Supportérismes et engagement militant dans l'espace public en Europe. Identités, actions collectives et réseaux*, Neuchâtel, Editions du CIES (à paraître fin 2016).

8. The informal europeanization of sport. Institutional dynamics and social constructions (2013-2015)

Responsable : W. Gasparini

Financement : 20 000 euros, University of Strasbourg Institute for Advanced Study (financement IdEX Université de Strasbourg)

Équipe : W. Gasparini

Objectifs : Pratique largement eupéanisée et élevée au statut d'instrument d'intégration, le sport « se conforme » progressivement à l'Europe. Bien que postulée, l'eupéanisation du sport n'a pourtant jamais fait l'objet d'une étude sociologique approfondie. Dans le sport comme dans d'autres domaines, ce processus fait référence à la construction, à la diffusion et à l'institutionnalisation de règles formelles et informelles d'abord définies par l'Union européenne, puis incorporées dans les pratiques, structures et discours des politiques et organisations sportives à l'échelon national. Visant à rompre avec une approche institutionnelle de l'Europe au profit d'une analyse sociologique centrée sur les différents acteurs qui font « l'Europe du sport », le programme de recherche a permis d'explorer les processus par lesquels des acteurs construisent l'eupéanisation informelle du sport. En complément de son eupéanisation « hard » par le droit, l'eupéanisation « soft » du sport permet à l'UE de diffuser sans l'imposer explicitement de nouvelles normes sportives par des recommandations ou des encouragements aux « bonnes pratiques ».

Mise en œuvre : analyse documentaire (documents institutionnels européens, recommandations, compte rendus de réunions formelles et informelles des députés, ministres des sports, fonctionnaires européens...) et entretiens semi-directifs auprès de députés européens pour analyser la correspondance entre les prises de position des acteurs sur différents sujets de débat dont le sport est l'objet et leur position, ressources, habitus nationaux, appartenances politiques et intérêts propres.

Résultats et publications : trois publications (un chapitre d'ouvrage en anglais, un chapitre dans un ouvrage aux Presses de Poznan -Pologne- et un ouvrage aux Publications de la Sorbonne), douze conférences dans des congrès et séminaires internationaux, constitution d'un réseau interdisciplinaire et international au sein de l'USIAS, organisation d'un colloque européen « Université européenne du sport », en partenariat avec la Ligue de l'enseignement, l'UFOLEP et le Conseil de l'Europe, Palais Universitaire, Université de Strasbourg, 7-10 juillet 2015.

9. European Employability of graduates in sport (2013-2015).

Responsable France : L. Pichot

Financement : Erasmus + (budget global européen : 400 000 euros ; budget pour l'EA 1342 : 78 000 euros).

Équipe : S. Knobé, A. Benoit, J.C. Fréry

Objectifs : analyse de l'employabilité des étudiants diplômés de l'enseignement supérieur des instituts des sciences du sport ; et de l'emploi dans les secteurs professionnels du sport en Europe (octobre 2013 - septembre 2015).

Contexte : Le taux de chômage des jeunes diplômés de moins de 25 ans en Europe a conduit la commission européenne à diligenter et à financer des programmes de recherche européens. Le programme de recherche européen à laquelle notre unité de recherche a participé - Lifelong learning program - est transnational : il regroupe un réseau d'universités de six pays européens (université de Gloucestershire pour le Royaume-Uni pilote du programme de recherche, université de Göttingen pour l'Allemagne, université de Strasbourg pour la France, université de Murcia pour l'Espagne, université de Thessalie pour la Grèce, université Palacky pour la République Tchèque) et deux partenaires institutionnels et privés - El Pozo Murcia Futsal en Espagne et Cheltenham Borough Council au Royaume-Uni - qui a pour objectif de réaliser un diagnostic de l'employabilité des étudiants diplômés des facultés des sciences du sport.

Dispositif méthodologique : 2 enquêtes quantitatives à l'échelle européenne ont été réalisées auprès des diplômés des instituts des sciences du sport (n=2087) d'une part et des employeurs d'autre part (n=327). Pour notre part, notre unité de recherche a réalisé deux enquêtes quantitatives sur des échantillons respectivement de 1000 diplômés et de 103 employeurs sur le périmètre géographique de la France.

Un relevé et un diagnostic des bonnes pratiques relatives aux collaborations entre les établissements d'enseignement supérieur dans les facultés des sciences du sport et les employeurs ont également été effectués.

Résultats et publications : Pichot L. (coordination), Benoit A., Fréry J.-C., Knobé S. (2015), Employabilité des diplômés en sciences du sport (Employability of graduates in sport), rapport pour la France, unité de recherche « Sport et sciences sociales », juin, 64 p.

10. L'organisation, la pratique et le développement du tourisme et des loisirs sportifs et de nature au sein du territoire de la métropole Nice Côte d'Azur (2013-2016).

Financement : CNRS - Université de Nice Sophia Antipolis / Métropole Nice Côte d'Azur (Total = 76 500€).

Missions G. Tribou : responsable de l'évaluation des politiques *marketing* territoriales des acteurs (Métropole NCA, Conseil Général des AM et Comité Régional du Tourisme Côte d'Azur). Analyses et recommandations.

Méthodologie : recueil de données secondaires (étude documentaire - 5 sites, 5 événements) ; étude qualitative (entretiens avec des porteurs de projets et responsables locaux) ; partie marketing d'une étude quantitative (n = 150).

11. Le sport strasbourgeois au sortir de la Grande Guerre : entre francisation et germanisation des masses (2014-2015).

Responsable : J. Saint Martin

Financement : IDEX Attractivité UDS : 25000€.

Équipe : D. Jallat, P. Rochard (E3S), D. Bolz, B. Caritey, J. Fuchs, S. Stump, T. Froissart, M. Herr, A. Wahl, G. Bischoff, J.-C. Richez, C. Guilloud et S. Priester (Membres associés E3S), L. Cardin et Y. Tajri (Doct)

Objectifs : Il s'agit ici d'interroger la manière dont les premières formes de sédimentation institutionnelle et culturelle du sport opérées sous l'annexion ont été « retravaillées » au sortir de la Grande Guerre dans l'ancienne capitale du *Reichsland*.

Résultats et publications : L'analyse de nombreuses sources écrites conservées tant aux archives municipales, départementales que nationales, croisée avec une analyse rigoureuse de la presse généraliste et sportive, locale et nationale, visent à répondre à toute une série de questions dont celles-ci en particulier.

En quoi l'héritage de l'annexion pèse-t-il sur l'organisation des pratiques sportives strasbourgeoises dans l'immédiat après-guerre ? Peut-on parler d'une « francisation » des structures sportives ? Que reste-t-il des revendications régionalistes (l'« alsaciennité ») apparues au cours de l'annexion dans certains regroupements ? Est-ce que les clivages plus traditionnels observés avant-guerre (confessionnels, sociaux, générationnels, etc.) sont susceptibles d'être relancés après 1918 ? Comment les sportifs strasbourgeois sollicitent, subissent, reformulent voire dénigrent ou au contraire acceptent avec enthousiasme les nouveaux modèles culturels et politiques qui se proposent à eux ? De quelle manière s'y engagent-ils ?

À la charnière du local (le cas strasbourgeois) et du global (les enjeux nationaux), des dimensions matérielle (les usages et les pratiques) et symbolique (les croyances et les représentations), les résultats de ce projet de recherche consistent à identifier, au sortir de la Grande Guerre, les parcours des acteurs sportifs strasbourgeois (prises de positions, stratégies, comportements, etc.), mais aussi à appréhender les itinéraires parfois complexes de certaines associations (créations, dissolutions, concurrences, etc.) et les initiatives des autorités politiques locales en faveur du développement du sport (aménagement, soutiens financiers, développement de l'EP scolaire, etc.).

Il s'agit aussi de se demander dans quelles mesures le « filtre » du changement de nationalité des Alsaciens agit sur l'évolution des pratiques sportives locales en comparaison avec des facteurs ancrés de manière plus profonde dans le terreau sportif local comme les questions confessionnelles, politiques ou celles des appartenances sociales. Ainsi, le présent programme entend moins procéder à un inventaire exhaustif des activités pratiquées à Strasbourg entre 1918 et 1925 que mettre au jour un ensemble de déterminants agissant à des degrés divers sur l'évolution locale des pratiques physiques et sportives.

En terme de livrables, plusieurs articles, dont certains seront traduits en anglais et en allemand sont programmés ainsi que deux ouvrages (un ouvrage académique sera proposé aux Presses Universitaires de Strasbourg et un ouvrage grand public à des éditeurs locaux) et une exposition qui intégrera en 2018 le centenaire de la Grande Guerre, qui sera organisé par les Archives départementales du Bas-Rhin.

12. Observatoire et cahiers techniques de l'éducation par le sport (2014-2017)

Responsable : G. Vieille Marchiset

Financement : Agence pour l'éducation par le sport (APELS) - 12000 euros.

Équipe : B. Coignet, C. Previtali (Postdocs)

Objectifs : Le programme vise à concevoir et exploiter une base de données regroupant la présentation critériée des actions proposées au cours de l'appel à projets Fais-nous rêver depuis 2000. Les 80 indicateurs répertoriés ont permis un traitement statistique de la base, complété par des études de cas *exemplaires*.

Mise en œuvre : Un premier travail de vérification et d'exploitation de la session 2012 (Associations et Collectivités) a été effectué en 2014 pour ensuite présenter les caractéristiques générales du secteur de l'éducation par le sport en France. La base totale a été vérifiée sur les 15 années. Des focales spécifiques (insertion et réussite éducative notamment) ont été choisies pour affiner l'analyse en utilisant des données statistiques, mais également des études de cas. Ce travail conséquent a été mené par l'équipe au cours de séminaires bimensuels durant toute la période de l'accord-cadre signé.

Résultats et publications : Ce travail systématique a permis d'identifier la spécificité du montage des actions d'éducation par le sport au niveau des formes de pédagogies et des partenariats élaborés sur les territoires. Quatre Cahiers techniques de l'éducation par le sport (revue bi-annuelle de valorisation) ont été produits depuis 2013.

13. Jeux et perspectives des industries du sport en France et à l'international (2015-2016)

Responsable : G. Tribou.

Financement : Étude réalisée pour le compte de la Direction Générale des Entreprises (Ministère de l'économie, de l'industrie et du numérique) et de la Direction du Sport (Ministère de la Ville, de la Jeunesse et des Sports) Collaboration avec les sociétés d'études Nomadéis et TNS Sofrès (Total = 76 500€).

Missions de G. Tribou : animation d'ateliers et de focus groups, interviews d'experts, rédaction de notes de synthèse et de recommandations.

Objectifs de l'étude : Elle vise à mieux connaître la réalité actuelle des marchés et de leurs acteurs, pour identifier des orientations stratégiques et opérationnelles permettant de dynamiser la filière et de soutenir le développement des fabricants et distributeurs français, aussi bien sur le territoire national qu'à l'étranger.

Pour se faire, Nomadéis et ses partenaires s'attacheront dans un premier temps à caractériser les marchés de l'industrie française du sport, de manière quantitative (nombre d'acteurs, volume de clientèle, taux de pénétration, etc.) et qualitative (facteurs d'évolution, etc.). L'un des enjeux consistera notamment à délimiter un périmètre de marché cohérent et fonctionnel. L'équipe projet cherchera notamment à comprendre les pratiques, besoins et attentes de la clientèle, tout en identifiant les facteurs clés de succès des entreprises. L'étude bénéficiera également d'un éclairage international en analysant les caractéristiques de trois marchés à fort potentiel pour les acteurs français.

L'ensemble des conclusions fera l'objet de recommandations s'adressant aux pouvoirs publics. Ces recommandations comporteront un caractère opérationnel et pragmatique visant à faciliter leur mise en œuvre et à accompagner les acteurs dans leurs démarches d'adaptation et d'innovation.

Méthodologie : réalisation d'une enquête quantitative auprès de 2 000 français ; conduite de 45 entretiens qualitatifs auprès d'acteurs clés du marché et d'experts (10 acteurs internationaux et 35 acteurs français) ; organisation de 2 ateliers participatifs ; tenue de 4 réunions du comité de suivi ; tenue de 2 réunions techniques ; participation à un événement de restitution des résultats de l'étude.

Résultats et publications : en cours.

14. Apprentissage du vélo à l'école. Quels impacts pour les enfants des quartiers prioritaires de la Politique de la Ville. L'exemple de HautePierre à Strasbourg (2015-2016)

Responsable : G. Vieille Marchiset et C. Enaux (LIVE-CNRS).

Financement : Eurométropole et CNRS - 9000 euros + Stage Master rémunéré (3000 euros)

Équipe : S. Knobé, A. Piombini (LIVE), E. Edzard (Master STAPS)

Objectifs : Intégré dans le dispositif Zone Atelier Environnement Urbain, co-piloté par l'Eurométropole et le CNRS, ce travail vise à évaluer l'impact de l'apprentissage du vélo sur l'espace objectif et vécu des enfants et de leurs parents dans un quartier pauvre de Strasbourg, notamment au niveau de l'ouverture socio-spatiale sur la ville.

Mise en œuvre : Suite à plusieurs séminaires de travail de l'équipe (5 par an), trois écoles ont été choisies pour participer au protocole, deux d'entre elles étant impliquées dans des dispositifs d'apprentissage du vélo, la dernière faisant office de groupe témoin. Dans chaque cas, les enfants de CM1 et leurs parents sont sondés par un questionnaire avant le dispositif, puis six mois et un an après. Ces données sont traitées de manière quantitative pour être ensuite comparées avec les outils statistiques classiques. Des analyses documentaires et entretiens collectifs complémentaires sont également menés pour affiner l'interprétation des données recueillies.

Résultats et publications : Travail en cours

15. Études européennes du sport (2015-2018)

Responsable : W. Gasparini

Financement : 50 000 euros - Chaire Jean Monnet (Erasmus +)

Équipe : M. Koebel, J. Pierre, S. Knobé, F. Bouttet (doct), F. Doppler, B. Rocquin, D. Irak (doct)

Objectifs : les « Etudes Européennes du Sport de Strasbourg » (E3S) constituent un nouveau lieu de recherche en France qui s'applique à créer de nouveaux savoirs sur l'Europe à partir de l'analyse du sport européen contemporain. À travers des programmes de formation doctorale, de recherche et d'animation scientifique sur les pratiques sportives en Europe, les politiques sportives européennes, la comparaison européenne, les rapports ordinaires à l'Europe par les compétitions européennes et les processus d'europanisation formelle et informelle des sports, le programme E3S contribue à la construction d'une sociologie politique du sport et à son articulation étroite avec la recherche en sociologie politique européenne sur les causes, les caractéristiques et les effets de l'intégration européenne. Il interroge d'une part la circulation et les enjeux des catégories européennes savantes et pratiques attribuant des fonctions socio-culturelles au sport (comme, par exemple, la « citoyenneté européenne », « l'identité européenne » ou le « dialogue interculturel »). D'autre part, il étudie la genèse du « projet sportif européen » et la structuration de l'espace sportif européen à travers une sociologie des espaces transnationaux où les effets et les attractions de plusieurs champs se font sentir simultanément. La construction européenne et le sport constituent ainsi un double défi théorique pour les sociologues : d'une part du fait de la complexité de son processus, de la diversité des institutions et de leurs compétences et de la multitude d'agents qui y interviennent ; d'autre part, du fait d'une vision surplombante et désincarnée des politiques sportives européennes. Pour comprendre la logique interne de cet espace, les études européennes du sport de Strasbourg entendent s'intéresser non seulement aux institutions, mais également aux « entrepreneurs d'europanisation » (supporters, sportifs, dirigeants, élus locaux et parlementaires européens en charge du sport, agents économiques et médiatiques, etc.).

Mise en œuvre : organisation de séminaires, journées d'études, table-ronde, colloques sur le sport et l'Europe et lancement d'enquêtes européennes sur les rapports ordinaires à l'Europe par le football.

Résultats et publications : en 2016, organisation de nombreuses manifestations scientifiques :

- Journée européenne du 25/02/2016 « Enseigner les activités physiques et sportive de l'école à l'Université en Europe. Éducation physique ou éducation par le sport ? manifestation labellisée « Année du sport de l'école à l'université » en présence de chercheurs européens et de la doyenne du groupe EPS de l'Inspection Générale de l'Éducation Nationale.

- séminaire « Etudes européennes du sport » : le 8/02/2016 : Football et intégration européenne. Les défis de l'interdisciplinarité en SHS, Présentation FREE, 7^{ème} Programme Cadre Européen de la Recherche ; le 3/05/2016 : Circulation internationale des pratiques et des savoirs sportifs anglo-saxons en Europe : sports américains et sociologie du sport britannique.
- Grand débat de l'université de Strasbourg : « Le sport, terrain d'une identité européenne ? » le 25/04/2016 avec Mme Brasseur, Présidente de l'Assemblée parlementaire du Conseil de l'Europe et ancienne ministre des sports du Luxembourg.
- Colloque « Ce que l'Euro 2016 nous dit de l'Europe. Football et sociétés dans l'espace européen », 10 juin 2016 en présence de spécialistes européens des SHS et du football.

16. Football des banlieues et des campagnes : repli communautaire ou vecteur d'intégration ? L'exemple de l'Alsace (2016)

Responsable : W. Gasparini

Financement : 6000 euros - contrat CNRS

Équipe : M. Koebel ; S. Knobé, F. Buttet (doct), A. Nguema Edou (post-doc)

Objectifs : Etablie en juillet 2015 par le service central du renseignement territorial (SRCT), une note confidentielle intitulée « le sport amateur vecteur de communautarisme et de radicalité » pointe un certain nombre de dérives religieuses observées dans le monde du sport amateur. Alors que le sport a souvent été présenté comme un puissant ciment d'intégration pour des populations issues des immigrations et pour les « jeunes des cités », assiste-t-on à un repli religieux dans le sport amateur des banlieues ? Le sport « entre soi » ou communautaire à caractère ethno-culturel -mais non forcément religieux - constitue-t-il le terreau pour un entrisme des islamistes ? Sur ce sujet, on s'aperçoit que les discours souffrent tant d'une surcharge normative que de déficiences empiriques. La rupture avec ces catégories nécessite une confrontation au terrain et notamment une analyse de la pratique sportive « ordinaire ».

Mise en œuvre : Prenant l'exemple du football amateur, le projet de recherche vise à analyser sociologiquement la réalité du repli communautaire à partir d'une part d'un état des lieux de la présence de regroupements « communautaires » en Alsace (analyse statistique des noms patronymiques - n=82 000 licenciés ; analyse longitudinale depuis 1999), et, d'autre part, de l'empreinte du religieux dans les espaces de pratique sportive (observation). Trois monographies de club seront réalisées (dans deux quartiers prioritaires des villes de Strasbourg et de Mulhouse et dans une petite ville rurale du Bas-Rhin) permettront également d'étudier de manière plus approfondie les pratiques communautaires dans les clubs de football.

Résultats et publications : en cours.

17. Convention avec l'UFOLEP (2015-2017)

Responsable : W. Gasparini

Financement : 2500 euros par an et recrutement d'un stagiaire de Master

Équipe : M. Koebel ; S. Knobé, F. Buttet (doct), S. Digennaro (post-doc)

Objectifs : Expertise et accompagnement scientifique de l'UFOLEP dans la mise en œuvre de colloques et journées d'études européennes.

Mise en œuvre : collaboration pluriannuelle pour construire le cadre de réflexion d'une nouvelle culture sportive européenne pour tous les publics et aide à la conception scientifique d'une série de manifestations scientifiques à Strasbourg et à Paris en lien avec les acteurs sportifs européens et en envisageant des actions scientifiques de diffusion, d'expertise et d'enquête sur cette nouvelle culture sportive en lien avec les activités du laboratoire « Sport et sciences sociales ».

Résultats et publications : organisation de l'Université Européenne du Sport (UES) du 8 au 10 juillet 2015 et préparation de la prochaine édition 2017.

HCERES

Évaluation des entités de recherche

Annexe 8 : Liste des personnels

Liste des personnels (chercheurs, enseignants-chercheurs et assimilés) de l'unité présents au 30 juin 2016 et qui le seront toujours au 1er janvier 2018.

Cette liste doit comprendre les noms, prénoms et **signatures** des personnels concernés.

Nom	Prénom	H/F	SIGNATURES
GASPARINI	William	H	
HUBER	Laure	F	
JALLAT	Denis	H	
KNOBE	Sandrine	F	
KOEBEL	Michel	H	
MARSAULT	Christelle	F	
MICHON	Bernard	H	
PICHOT	Lilian	H	
PIERRE	Julien	H	
ROCHARD	Philippe	H	
SAINT MARTIN	Jean	H	
TRIBOU	Gary	H	
VIEILLE MARCHISET	Gilles	H	

Il est rappelé que tous les fichiers Excel doivent être déposés sur la plateforme Pélican sous format Excel.